

ภาษีที่ดินและสิ่งปลูกสร้าง

ภาษีที่ดินและสิ่งปลูกสร้าง หมายถึง เทศบาล อบต. กทม. เมืองพัทยา และอปท.อื่นที่มีกฎหมายจัดตั้ง ยกเว้น อบจ. อปท. มีอำนาจจัดเก็บภาษีจากที่ดินและสิ่งปลูกสร้างที่อยู่ในเขต ทรัพย์สินที่ต้องเสียภาษีที่ดิน (พื้นที่ดิน พื้นที่ที่เป็นภูเขาและพื้นที่มีน้ำ)สิ่งปลูกสร้าง (โรงเรือน อาคาร ตึก หรือสิ่งปลูกสร้างอย่างอื่นที่บุคคลอาจเข้าอยู่อาศัยหรือใช้สอยได้ หรือใช้เป็นที่เก็บสินค้าหรือประกอบกรอุตสาหกรรมหรือพาณิชย์กรรม และห้องชุดหรือแพที่ใช้อุบัติอาศัยหรือมีไว้เพื่อหาผลประโยชน์ห้องชุด (ห้องชุดที่ได้ออกหนังสือแสดงกรรมสิทธิ์ห้องชุดแล้ว เช่น คอนโด/อาคารชุด) อปท. ภาษีที่จัดเก็บได้ให้เป็นรายได้ของ อปท. และกำหนดให้ยกเลิกรากฎหมายที่เกี่ยวข้องดังนี้ พรบ. ภาษีโรงเรือนและที่ดิน พรบ.ภาษีบำรุงท้องที่

ผู้มีหน้าที่เสียภาษีที่ดินและสิ่งปลูกสร้าง

- ผู้เป็นเจ้าของที่ดินหรือสิ่งปลูกสร้าง
- ผู้ครอบครองหรือทำประโยชน์ในที่ดินหรือสิ่งปลูกสร้าง

อันเป็นทรัพย์สินของรัฐ

ระยะเวลาการยื่นแบบและชำระภาษี

- (1)อปท.แจ้งประเมินภายในเดือน ก.พ.
- (2)ผู้เสียภาษีชำระภาษีภายในเดือน เม.ย.
- (๓)ไม่ชำระภาษีภายในเดือน เม.ย. (เงินเพิ่มร้อยละ ๑ ต่อเดือน)
- (๔)อปท.มีหนังสือแจ้งเตือนภายในเดือน พ.ค. ระยะเวลาในหนังสือแจ้งเตือนไม่น้อยกว่า ๑๕ วัน (ชำระภาษีหลังเดือน เม.ย. แต่ก่อนมีหนังสือแจ้งเตือนเสียเบี้ยปรับร้อยละ ๑๐)
- (๕)ผู้เสียภาษีได้รับหนังสือแจ้งเตือน (ชำระภาษีภายในกำหนดของหนังสือแจ้งเตือน เสียเบี้ยปรับร้อยละ ๒๐)
- (๖)ครบกําหนด ๑๕ วัน ไม่มาชำระภาษี เสียเบี้ยปรับร้อยละ๔๐ ของภาษีค้างชำระ แจ้งลูกหนี้ภาษีค้างชำระให้ สำนักงานที่ดินภายในเดือน มิ.ย.

เขตกรรม (อัตราเพดาน 0.15 %)	ที่อยู่อาศัย (อัตราเพดาน 0.3 %)		พาณิชย์กรรม (อื่น ๆ) / สิ่งปลูกสร้าง (อัตราเพดาน 1.2 %)
	หลังหลัก (เจ้าของที่ดินสิ่งปลูกสร้าง)	หลังอื่น (เจ้าของสิ่งปลูกสร้าง)	
0 - 75 = 0.01 %	0 - 25 = 0.03 %	0 - 40 = 0.02 %	0 - 50 = 0.02 %
> 75 - 100 = 0.03 %	> 25 - 50 = 0.05 %	> 40 - 65 = 0.03 %	> 50 - 75 = 0.03 %
> 100 - 500 = 0.05 %	> 50 = 0.1 %	> 65 - 90 = 0.05 %	> 75 - 100 = 0.05 %
> 500 - 1,000 = 0.07 %	ยกเว้นมูลค่าฐานภาษี 50 ล้านบาท	> 90 = 0.1 %	> 100 = 0.1 %
> 1,000 - ๐.1 %	ยกเว้นมูลค่าฐานภาษี 10 ล้านบาท	> 1,000 - 5,000 = 0.6 %	> 5,000 = 0.7 %

1. ยกเว้นมูลค่าฐานภาษี 50 ล้านบาท ยกเว้นมูลค่าฐานภาษี 10 ล้านบาท
 2. ยกเว้นครั้งที่สอง 3 ปีแรก ยกเว้นมูลค่าฐานภาษี

บรรณการกรมที่ดินผู้ตั้งปลวกที่ดินเกินตามกฎหมาย 3 ปี
 ปีที่ 1 - ภาษีเดิม + 25 % ของจำนวนภาษีที่เหลือ
 ปีที่ 2 - ภาษีปีที่ 1 + 50 % ของจำนวนภาษีที่เหลือ
 ปีที่ 3 - ภาษีปีที่ 2 + 75 % ของจำนวนภาษีที่เหลือ

ตั้งรับชำระภาษีเพิ่ม 0.3 % ทุก 3 ปี รวมแล้วไม่เกิน 3%

(7).ยึด आयัด เมื่อพ้นกำหนด ๙๐ วัน นับแต่ได้รับหนังสือแจ้งเตือน

อัตราภาษีที่ดินและสิ่งปลูกสร้าง

ที่ดินที่ทิ้งไว้ว่างเปล่าหรือไม่ได้ทำประโยชน์ตามควรแก่สภาพที่ดิน 3 ปี ติดต่อกัน : ปีที่ 4 ให้เก็บเพิ่มขึ้นอีก 0.3 ทุก 3 ปี แต่ไม่เกินร้อยละ ๓

บทกำหนดโทษ

- (1)ผู้ใดขัดขวางการปฏิบัติหน้าที่ของพนักงานสำรวจตามมาตรา ๒๘ หรือมาตรา ๒๙ หรือของผู้บริหารท้องถิ่นหรือเจ้าหน้าที่ซึ่งผู้บริหารท้องถิ่นมอบหมายตามมาตรา ๖๓ (๓) หรือ (๔) ต้องระวางโทษจำคุกไม่เกินหกเดือน หรือปรับไม่เกินหนึ่งหมื่นบาท หรือทั้งจำทั้งปรับ
- (2)ผู้ใดไม่ปฏิบัติตามหนังสือเรียกของผู้บริหารท้องถิ่น ตามมาตรา ๒๙ หรือของพนักงานประเมินตามมาตรา ๔๕ หรือหนังสือเรียกหรือคำสั่งของผู้บริหารท้องถิ่นหรือเจ้าหน้าที่ซึ่งผู้บริหารท้องถิ่นมอบหมายตามมาตรา ๖๓ (๑) หรือ (๒) ต้องระวางโทษปรับไม่เกินสองพันบาท
- (3)ผู้ใดไม่แจ้งการเปลี่ยนแปลงการใช้ประโยชน์ที่ดินหรือสิ่งปลูกสร้างตามที่กำหนดไว้ในมาตรา ๓๓ ต้องระวางโทษปรับไม่เกินหนึ่งหมื่นบาท
- (4)ผู้ใดขัดขวางหรือไม่ปฏิบัติตามคำสั่งของผู้บริหารท้องถิ่นตามมาตรา ๖๒ หรือทลาย ย้ายไปเสีย ซ่อมรั้น หรือโอนไปให้แก่บุคคลอื่นซึ่งทรัพย์สินที่ผู้บริหารท้องถิ่นมีคำสั่งให้ยึดหรืออายัด ต้องระวางโทษจำคุกไม่เกินหนึ่งปี หรือปรับไม่เกินสองหมื่นบาท หรือทั้งจำทั้งปรับ
- (5)ผู้ใดไม่ปฏิบัติตามหนังสือเรียกของคณะกรรมการพิจารณาอุทธรณ์การประเมินภาษีตามมาตรา ๘๐ ต้องระวางโทษปรับไม่เกินสองพันบาท

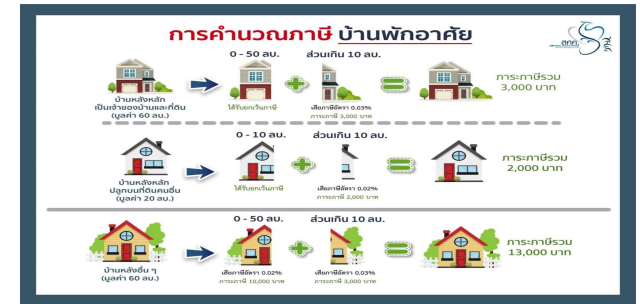
(6)ผู้ใดแจ้งข้อความอันเป็นเท็จหรือรายงานหลักฐานอันเป็นเท็จมาแสดงเพื่อหลีกเลี่ยงการเสียภาษี ต้องระวางโทษจำคุกไม่เกินสองปี หรือปรับไม่เกินสี่หมื่นบาท หรือทั้งจำทั้งปรับ

(7).ในกรณีที่ผู้กระทำความผิดเป็นนิติบุคคล ถ้าการกระทำความผิดของนิติบุคคลนั้นเกิดจากการสั่งการหรือการกระทำของ

กรรมการ หรือผู้จัดการ หรือบุคคลใดซึ่งรับผิดชอบในการดำเนินงานของนิติบุคคลนั้น หรือในกรณีที่บุคคลดังกล่าวมีหน้าที่ต้องสั่งการหรือกระทำการและละเว้นไม่สั่งการหรือไม่กระทำการจนเป็นเหตุให้นิติบุคคลนั้นกระทำความผิด ผู้นั้นต้องรับโทษตามที่บัญญัติไว้สำหรับความผิดนั้น ๆ ด้วย

(8).ความผิดตามมาตรา ๘๓ มาตรา ๘๔ มาตรา ๘๕ หรือมาตรา ๘๗ ให้ผู้บริหารท้องถิ่นหรือผู้ซึ่งผู้บริหารท้องถิ่นมอบหมายมีอำนาจเปรียบเทียบได้เมื่อผู้กระทำความผิดได้ชำระเงินค่าปรับตามจำนวนที่เปรียบเทียบภายในสามสิบวัน ให้ถือว่าคดีเลิกกันตามบทบัญญัติแห่งประมวลกฎหมายวิธีพิจารณาความอาญาถ้าผู้กระทำความผิดไม่ยินยอมตามที่เปรียบเทียบ หรือเมื่อยินยอมแล้วไม่ชำระเงินค่าปรับภายในระยะเวลาที่กำหนด ให้ดำเนินคดีต่อไปเงินค่าปรับที่ได้จากการเปรียบเทียบตามพระราชบัญญัตินี้เกิดขึ้นในเขตองค์การปกครองส่วนท้องถิ่นใด ให้ตกเป็นรายได้ขององค์การปกครองส่วนท้องถิ่นนั้น

ตัวอย่างการคำนวณ



การคำนวณภาษี บ้านหลายหลังบนที่ดิน

บ้านเดี่ยว บ้านชุดแรก 1 บ้านชุดแรก 2 บ้านชุดแรก 3

ที่ดิน ๑๐๐๐

การแบ่งฐานภาษีในการคำนวณ กรณีปลูกบ้านในที่ดินของบิดา

บิดา : ยกเว้น 50 ล้านบาท

บุตรคนที่ 1 : ยกเว้น 10 ล้านบาท

บุตรคนที่ 2 : ยกเว้น 10 ล้านบาท

บุตรคนที่ 3 : ยกเว้น 10 ล้านบาท

หมายเหตุ : 1. บ้านทั้ง 3 หลังถือเป็นบ้านยกเว้น

การคำนวณภาษี ห้องชุด

การแบ่งฐานภาษีในการคำนวณ กรณีห้องชุด

Freehold โฉนดสมบูรณ์

บ้านหลังหลัก : ยกเว้น 50 ล้านบาท ❌ อัตราภาษี (อัตราภาษีที่อยู่อาศัย)

บ้านหลังอื่น : ❌ อัตราภาษี (อัตราภาษีที่อยู่อาศัย)

Leasehold เช่าระยะยาว ทำสัญญาเช่าที่กรมที่ดิน

ยกเว้นที่ดิน ยกเว้น ๕๐๐,๐๐๐ บาท ❌ อัตราภาษี (อัตราภาษีที่อยู่อาศัย)

การคำนวณภาษี การใช้ประโยชน์หลายประเภท

การแบ่งฐานภาษีในการคำนวณ กรณีใช้ประโยชน์ร่วมหลายประเภท ขึ้นบนอยู่อาศัย ซึ่งสร้างทำการค้า

สัดส่วนที่อยู่อาศัย = พื้นอาคารส่วนที่อยู่อาศัย / พื้นอาคารทั้งหมด

สัดส่วนทำการค้า = พื้นอาคารส่วนที่ใช้ทำการค้า / พื้นอาคารทั้งหมด

ภาษีส่วนที่อยู่อาศัย : (มูลค่าที่ดิน ❌ สัดส่วนที่อยู่อาศัย) ยกเว้น 50 ล้านบาท*
*ใช้เฉพาะกรณีที่ดินอยู่อาศัย

อัตราภาษี (อัตราภาษีที่อยู่อาศัย)

ภาษีส่วนทำการค้า : (มูลค่าที่ดิน ❌ สัดส่วนทำการค้า) ❌ อัตราภาษี (อัตราภาษีอื่น ๆ)

ภาระภาษีทั้งหมด = ภาษีส่วนที่อยู่อาศัย + ภาษีส่วนทำการค้า

การคำนวณภาษี ห้องชุด 2 ห้อง

การแบ่งฐานภาษีในการคำนวณ กรณีห้องชุด 2 ห้องที่เจ้าของเป็นบุคคลเดียวกัน

ภาษีบ้านหลังหลัก : [มูลค่าห้องชุด ยกเว้น 50 ล้านบาท] ❌

อัตราภาษี (อัตราภาษีที่อยู่อาศัย)

ภาษีบ้านหลังอื่น : ❌ อัตราภาษี (อัตราภาษีที่อยู่อาศัย)

หมายเหตุ : 1. ห้องชุดที่เจ้าของมีชื่ออยู่ในทะเบียนบ้านจะได้รับยกเว้น 50 ล้านบาท
2. ห้องชุดที่เจ้าของไม่มีชื่ออยู่ในทะเบียนบ้านเสียภาษีเป็นบ้านหลังอื่น

ภาระภาษีทั้งหมด = ภาษีบ้านหลังหลัก + ภาษีบ้านหลังอื่น

- สิ่งปลูกสร้าง ๓ ชั้น ขนาดพื้นที่รวม ๙๐ ตร.ม. ราคาประเมิน ๔๕,๐๐๐ บาท รวมราคาส่งปลูกสร้าง = ๔,๐๕๐,๐๐๐ (ยังไม่ได้หักค่าเสื่อม) รวมราคาที่ดินและสิ่งปลูกสร้าง = ๗,๗๕๐,๐๐๐ บาท

ชั้นล่างใช้ประกอบกิจการ ๒ ชั้นบน ใช้อาศัย คำนวณตามสัดส่วนชั้นล่าง ขนาดพื้นที่ ๓๐ ตร.ม. คิดเป็นสัดส่วน = $30 \times 100/90 = 33\%$

$33\% \times 7,750,000 = 2,567,500$ บาท

๒ ชั้นบนใช้อาศัย ขนาดพื้นที่ ๖๐ ตร.ม. = $60 \times 100/90 = 67\%$

$67\% \times 7,750,000 = 5,182,500$ (ไม่ถึง ๕๐ ล้านบาท ได้รับยกเว้น)



โดย

กองคลัง งานพัฒนาและจัดเก็บรายได้
เทศบาลตำบลบำเหน็จณรงค์
อำเภอบำเหน็จณรงค์ จังหวัดชัยภูมิ

โทร. ๐๔๔-๑๒๗๒๒๐ ต่อ ๒๒๔๒

โทรสาร ๐๔๔-๑๒๗๒๒๗

ตัวอย่างการคำนวณตามสัดส่วน

- ที่ดิน ขนาดพื้นที่ ๕๐ ตร.ว ราคาประเมิน ๗๔,๐๐๐ บาท รวมราคาประเมินของที่ดิน ๓,๗๐๐,๐๐๐ บาท

**เอกสารแนะนำ
ภาษีที่ดินและสิ่งปลูกสร้าง**



อัตราจัดเก็บภาษีที่ดินและสิ่งปลูกสร้าง

ประเภทกรรม (อัตราเพดาน 0.15 %)	ที่อยู่อาศัย (อัตราเพดาน 0.3 %)			พาณิชยกรรม (อื่นๆ) /ที่รกร้าง (อัตราเพดาน 1.2 %)
	หลังหลัก		หลังอื่น	
	(เจ้าของที่ดิน+สิ่งปลูกสร้าง)	(เจ้าของสิ่งปลูกสร้าง)		
0 – 75 = 0.01 %	0 – 25 = 0.03 %	0 – 40 = 0.02 %	0 – 50 = 0.02 %	0 – 50 = 0.3 %
> 75 – 100 = 0.03 %	> 25 – 50 = 0.05 %	> 40 – 65 = 0.03 %	> 50 – 75 = 0.03 %	> 50 – 200 = 0.4 %
> 100 – 500 = 0.05 %	> 50 = 0.1 %	> 65 – 90 = 0.05 %	> 75 – 100 = 0.05 %	> 200 – 1,000 = 0.5 %
> 500 – 1,000 = 0.07 %	ยกเว้นมูลค่าฐานภาษี 50 ล้านบาท	> 90 = 0.1 %	> 100 = 0.1 %	> 1,000 – 5,000 = 0.6 %
> 1,000 = 0.1 %		ยกเว้นมูลค่าฐานภาษี 10 ล้านบาท		> 5,000 = 0.7 %

- ยกเว้นมูลค่าฐานภาษี 50 ล้านบาท เฉพาะบุคคลธรรมดา
- ยกเว้นภาษีทั้งหมด 3 ปีแรก เฉพาะบุคคลธรรมดา

บรรเทาภาระภาษีแก่ผู้ที่ต้องเสียภาษีเพิ่มขึ้นตามกฎหมาย 3 ปี
 ปีที่ 1 = ภาษีเดิม + 25 % ของจำนวนภาษีที่เหลือ
 ปีที่ 2 = ภาษีปีที่ 1 + 50 % ของจำนวนภาษีที่เหลือ
 ปีที่ 3 = ภาษีปีที่ 2 + 75 % ของจำนวนภาษีที่เหลือ

ที่รกร้างเก็บภาษีเพิ่ม 0.3 %
 ทุก 3 ปี รวมแล้วไม่เกิน 3%

การคำนวณภาษี เกษตรกรรม



นายเขียวมีที่ดิน
ในเขต อปท. ก
และ อปท. ข

ที่ดินแปลงที่ 1 มูลค่า 30 ล้านบาท
ที่ดินแปลงที่ 2 มูลค่า 30 ล้านบาท
เขต อปท. ก

รวมมูลค่าที่ดิน 60 ล้านบาท

0 - 50 au. ส่วนเกิน 10 au.

ได้รับยกเว้นภาษี

เสียภาษีอัตรา 0.01% ภาษี 1,000 บาท

ภาระภาษีรวม 1,000 บาท

เสียภาษีให้แก่
อปท. ก
1,000 บาท

ที่ดินแปลงที่ 1 มูลค่า 20 ล้านบาท
ที่ดินแปลงที่ 2 มูลค่า 25 ล้านบาท
ที่ดินแปลงอื่น ๆ 15 ล้านบาท
เขต อปท. ข

รวมมูลค่าที่ดิน 60 ล้านบาท

0 - 50 au. ส่วนเกิน 10 au.

ได้รับยกเว้นภาษี

เสียภาษีอัตรา 0.01% ภาษี 1,000 บาท

ภาระภาษีรวม 1,000 บาท

เสียภาษีให้แก่
อปท. ข
1,000 บาท

สรุป

ภาระภาษีรวมทั้ง 2 เขต อปท. ของนายเขียว
เท่ากับ 2,000 บาท



การคำนวณภาษี การใช้ประโยชน์ที่ดินหลายประเภท



การแบ่งฐานภาษีในการคำนวณ
กรณีใช้ประโยชน์ร่วมหลายประเภท



ที่อยู่อาศัย

$$= [(มูลค่าสิ่งปลูกสร้าง) + (มูลค่าที่ดิน)]$$

ยกเว้น 50 ล้านบาท*

*เจ้าของใช้เป็นที่อยู่อาศัยหลัก
โดยมีชื่ออยู่ในทะเบียนบ้าน

อัตราภาษี (อัตราภาษีที่อยู่อาศัย)

$$พาณิชย์กรรม = (มูลค่าสิ่งปลูกสร้าง + (มูลค่าที่ดิน) \times \text{อัตราภาษี (อัตราภาษีอื่น ๆ)})$$



อัตราภาษี (อัตราภาษีอื่น ๆ)

เกษตรกรรม*

*เข้าหลักเกณฑ์การประกอบเกษตรกรรม
กฎหมายลำดับรอง

$$= [(มูลค่าสิ่งปลูกสร้าง) + (มูลค่าที่ดิน)]$$

ยกเว้น 50 ล้านบาท*

*กรณีบุคคลธรรมดา
ยกเว้น 50 ล้านบาท/1 ไร่ 1 งาน 10 ไร่

อัตราภาษี (อัตราภาษีเกษตรกรรม)

$$\text{ภาระภาษีทั้งหมด} = \left\{ \begin{array}{l} \text{ภาษีส่วนที่อยู่อาศัย} \\ + \\ \text{ภาษีส่วนพาณิชย์กรรม} \\ + \\ \text{ภาษีส่วนเกษตรกรรม} \end{array} \right\}$$

การคำนวณภาษี บ้านพักอาศัย



การคำนวณภาษี บ้านหลายหลังบนที่ดิน



บ้านบิดา

บ้านบุตรคนที่ 1

บ้านบุตรคนที่ 2

บ้านบุตรคนที่ 3



การแบ่งฐานภาษีในการคำนวณ กรณีปลูกบ้านในที่ดินของบิดา

บิดา :     ยกเว้น 50 ล้านบาท

บุตรคนที่ 1 :   ยกเว้น 10 ล้านบาท

บุตรคนที่ 2 :   ยกเว้น 10 ล้านบาท

บุตรคนที่ 3 :   ยกเว้น 10 ล้านบาท

- หมายเหตุ :
1. บ้านทั้ง 3 หลังมีทะเบียนบ้านแยกกัน
 2. บิดาและบุตรใช้ที่อยู่อาศัยเป็นบ้านหลักและมีชื่ออยู่ในทะเบียนบ้านแต่ละหลัง

การคำนวณภาษี หองชุด



การแบ่งฐานภาษีในการคำนวณ กรณีห้องชุด

Freehold โอนกรรมสิทธิ์

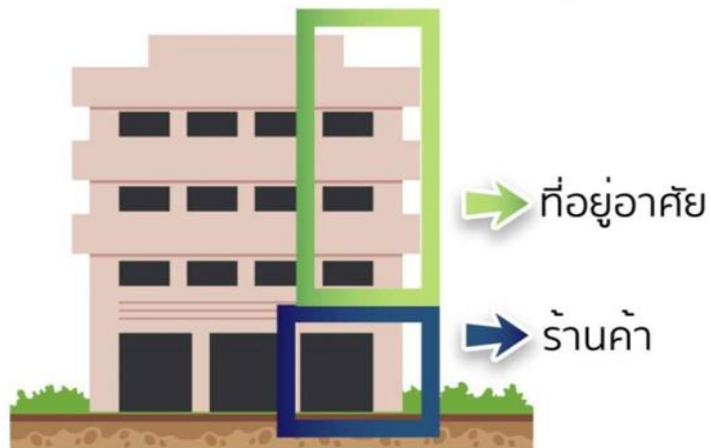
บ้านหลังหลัก : [มูลค่าห้องชุด  ยกเว้น 50 ล้านบาท]  อัตราภาษี (อัตราภาษีที่อยู่อาศัย)

บ้านหลังอื่น : มูลค่าห้องชุด  อัตราภาษี (อัตราภาษีที่อยู่อาศัย)

Leasehold เช่าระยะยาว ทำสัญญาเช่าที่กรมที่ดิน

[มูลค่าที่ดิน  มูลค่าอาคารทั้งหมด]  อัตราภาษี (อัตราภาษีที่อยู่อาศัย)

การคำนวณภาษี การใช้ประโยชน์หลายประเภท



การแบ่งฐานภาษีในการคำนวณ
กรณีใช้ประโยชน์ร่วมหลายประเภท
ชั้นบนอยู่อาศัย ชั้นล่างทำการค้า

$$\text{สัดส่วนที่อยู่อาศัย} = \frac{\text{พื้นที่อาคารส่วนที่ใช้อยู่อาศัย}}{\text{พื้นที่อาคารทั้งหมด}}$$

$$\text{สัดส่วนทำการค้า} = \frac{\text{พื้นที่อาคารส่วนที่ใช้ทำการค้า}}{\text{พื้นที่อาคารทั้งหมด}}$$

ภาษีส่วนที่อยู่อาศัย :

[มูลค่าอาคารส่วนที่ใช้อยู่อาศัย + (มูลค่าที่ดิน \times สัดส่วนที่อยู่อาศัย) - ยกเว้น 50 ล้านบาท*]

*เจ้าของใช้เป็นที่อยู่อาศัยหลัก
โดยมีชื่ออยู่ในทะเบียนบ้าน

\times
อัตราภาษี (อัตราภาษีที่อยู่อาศัย)

ภาษีส่วนที่ทำการค้า :

[มูลค่าอาคารส่วนที่ใช้ทำการค้า + (มูลค่าที่ดิน \times สัดส่วนทำการค้า)] \times อัตราภาษี (อัตราภาษีอื่น ๆ)

ภาระภาษีทั้งหมด = ภาษีส่วนที่อยู่อาศัย + ภาษีส่วนที่ทำการค้า

การคำนวณภาษี ห้างชุด 2 ห้อง



การแบ่งฐานภาษีในการคำนวณ
กรณีห้องชุด 2 ห้องที่เจ้าของเป็นบุคคลเดียวกัน

ภาษีบ้านหลังหลัก :

[มูลค่าห้องชุด  ยกเว้น 50 ล้านบาท]



อัตราภาษี (อัตราภาษีที่อยู่อาศัย)

ภาษีบ้านหลังอื่น :

มูลค่าห้องชุด  อัตราภาษี (อัตราภาษีที่อยู่อาศัย)



หมายเหตุ :

1. ห้องชุดที่เจ้าของมีชื่ออยู่ในทะเบียนบ้านจะได้รับยกเว้น 50 ล้านบาท
2. ห้องชุดที่เจ้าของไม่มีชื่ออยู่ในทะเบียนบ้านเสียภาษีเป็นบ้านหลังอื่น

ภาระภาษีทั้งหมด = ภาษีบ้านหลังหลัก + ภาษีบ้านหลังอื่น

