



ที่ ขย ๐๐๒๓.๖/ว

๖๖๕

สำนักงานท้องถิ่นจังหวัดชัยภูมิ
ศาลากลางจังหวัดชัยภูมิ
ถนนบรรณาการ ขย ๓๖๐๐๐

๒๒

มิถุนายน ๒๕๖๙

เรื่อง การเตรียมความพร้อมเพื่อรับมือกับปัญหาการจัดการขยะมูลฝอยในพื้นที่เสี่ยงต่อการเกิดเหตุอุทกภัย
เรียน ท้องถิ่นอำเภอ ทุกอำเภอ และนายกเทศมนตรีเมืองชัยภูมิ

สิ่งที่ส่งมาด้วย สำเนาหนังสือจังหวัดชัยภูมิ

จำนวน ๑ ชุด

ที่ ขย ๐๐๑๔.๒/๗๐๒๗ ลงวันที่ ๑๔ มิถุนายน ๒๕๖๙

ด้วยสำนักงานท้องถิ่นจังหวัดชัยภูมิ ได้รับแจ้งจากจังหวัดชัยภูมิว่า กรมควบคุมมลพิษ
แจ้งรายชื่อสถานที่กำจัดขยะมูลฝอยที่องค์กรปกครองส่วนท้องถิ่นในพื้นที่ที่มีความเสี่ยงที่อาจจะได้รับผลกระทบ
จากเหตุอุทกภัย และจัดทำ Infographic จำนวน ๕ เรื่อง คือ ๑) การจัดการขยะมูลฝอยในสภาวะอุทกภัย
๒) การเตรียมพื้นที่รองรับขยะมูลฝอยชั่วคราว “เมื่อเกิดเหตุอุทกภัย” ๓) องค์กรปกครองส่วนท้องถิ่น
จากครัวเรือนที่มักจะมีพบในพื้นที่ที่เกิดอุทกภัย ๔) สถานที่กำจัดขยะมูลฝอยที่อาจได้รับผลกระทบจากฤดูฝน
และ ๕) ประชาชนจะจัดการขยะอย่างไรในช่วงน้ำท่วม

สำนักงานท้องถิ่นจังหวัดชัยภูมิพิจารณาแล้ว เพื่อให้การจัดการปัญหาขยะมูลฝอยในพื้นที่
เป็นไปอย่างมีประสิทธิภาพ จึงให้สำนักงานท้องถิ่นอำเภอ ทุกอำเภอ แจ้งให้องค์กรปกครองส่วนท้องถิ่นในพื้นที่ทราบ
เพื่อเป็นข้อมูลประกอบการประสานการปฏิบัติเกี่ยวกับการเตรียมความพร้อมในการรับมือกับปัญหา
การจัดการขยะมูลฝอยขององค์กรปกครองส่วนท้องถิ่นที่อาจเกิดขึ้นในช่วงเวลาดังกล่าว รายละเอียดปรากฏ
ตามสิ่งที่ส่งมาด้วย

จึงเรียนมาเพื่อพิจารณาดำเนินการต่อไป สำหรับเทศบาลเมืองชัยภูมิ พิจารณาดำเนินการ
เช่นเดียวกัน

ขอแสดงความนับถือ

(นายบุญสว่าง พุฒิปิณฑน์พาณิชย์)
ท้องถิ่นจังหวัดชัยภูมิ

กลุ่มงานบริการสาธารณะท้องถิ่นและประสานงานท้องถิ่นอำเภอ
โทร./โทรสาร ๐-๔๔๘๒-๒๒๐๓



สำนักงานท้องถิ่นจังหวัดชัยภูมิ
รับเลขที่ 6156
ลงวันที่ 16 มิ.ย. 2569
เวลา.....

ที่ ขย ๐๐๑๔.๒/๗๐๒๗

ศาลากลางจังหวัดชัยภูมิ
ถนนบรรณาการ ขย ๓๖๐๐๐

๑ มิถุนายน ๒๕๖๙

เรื่อง การเตรียมความพร้อมเพื่อรับมือกับปัญหาการจัดการขยะมูลฝอยในพื้นที่เสี่ยงต่อการเกิดเหตุอุทกภัย
เรียน ท้องถิ่นจังหวัดชัยภูมิ

สิ่งที่ส่งมาด้วย สำเนาหนังสือกรมควบคุมมลพิษ ที่ ทส ๐๓๐๔/๑๓๒๖๙ จำนวน ๑ ชุด
ลงวันที่ ๒๙ พฤษภาคม ๒๕๖๙

ด้วยกรมควบคุมมลพิษ แจ้งรายชื่อสถานที่กำจัดขยะมูลฝอยที่องค์กรปกครองส่วนท้องถิ่น
ในพื้นที่มีความเสี่ยงที่อาจจะได้รับผลกระทบจากเหตุอุทกภัย และจัดทำ Infographic จำนวน ๕ เรื่อง
คือ ๑) การจัดการขยะมูลฝอยในสภาวะอุทกภัย ๒) การเตรียมพื้นที่รองรับขยะมูลฝอยชั่วคราว
“เมื่อเกิดเหตุอุทกภัย” ๓) องค์ประกอบขยะมูลฝอยอะไรบ้างจากครัวเรือนที่มักจะมีในพื้นที่ที่เกิดอุทกภัย
๔) สถานที่กำจัดขยะมูลฝอยที่อาจได้รับผลกระทบจากฤดูฝน และ ๕) ประชาชนจะจัดการขยะอย่างไรในช่วงน้ำท่วม
รายละเอียดปรากฏตามสิ่งที่ส่งมาด้วย

จังหวัดชัยภูมิพิจารณาแล้ว เพื่อให้การจัดการปัญหาขยะมูลฝอยในพื้นที่เป็นไปอย่างมีประสิทธิภาพ
จึงแจ้งเป็นข้อมูลประกอบการประสานการปฏิบัติเกี่ยวกับการเตรียมความพร้อมในการรับมือกับปัญหาการจัดการ
ขยะมูลฝอยขององค์กรปกครองส่วนท้องถิ่นที่อาจเกิดขึ้นในช่วงเวลาดังกล่าว และได้มอบหมายให้
นายสุทธิภทร ติรนเจริญ ตำแหน่ง นักวิชาการสิ่งแวดล้อม หมายเลขโทรศัพท์ ๐๘ ๘๕๕๑ ๘๗๕๖ เป็นผู้ประสานงาน

จึงเรียนมาเพื่อทราบและพิจารณาดำเนินการในส่วนที่เกี่ยวข้องต่อไป

ขอแสดงความนับถือ

(นายอนุชา อินทศร)

รองผู้ว่าราชการจังหวัด ปฏิบัติราชการแทน
ผู้ว่าราชการจังหวัดชัยภูมิ

สิ่งที่ส่งมาด้วย



สำนักงานทรัพยากรธรรมชาติและ
สิ่งแวดล้อมจังหวัดชัยภูมิ

โทร. ๐-๔๔๘๑-๑๔๖๖

โทรสาร ๐-๔๔๘๑-๓๑๗๘

1.22.42.064

สำนักงานทรัพยากรธรรมชาติและสิ่งแวดล้อมจังหวัดชัยภูมิ
รับที่..... 2080
วันที่..... 05 มิ.ย. 2569
เวลา..... 14.22น

ศาลากลางจังหวัดชัยภูมิ
รับที่..... 4860
รับวันที่ - 4 มิ.ย. 2569



ที่ ทส ๐๓๐๔/๑๓๒๖๙

กรมควบคุมมลพิษ
๙๒ ซอยพหลโยธิน ๗ ถนนพหลโยธิน
เขตพญาไท กรุงเทพฯ ๑๐๕๐๐

๒๙ พฤษภาคม ๒๕๖๙

เรื่อง การเตรียมความพร้อมเพื่อรับมือกับปัญหาการจัดการขยะมูลฝอยในพื้นที่เสี่ยงต่อการเกิดเหตุอุทกภัย
เรียน ผู้ว่าราชการจังหวัด ๗๖ จังหวัด

- สิ่งที่ส่งมาด้วย ๑. รายชื่อสถานที่กำจัดขยะมูลฝอยขององค์กรปกครองส่วนท้องถิ่นในพื้นที่เสี่ยงได้รับผลกระทบจากเหตุอุทกภัยและดินโคลนถล่ม จำนวน ๑ ชุด
๒. Infographic การเตรียมความพร้อมเพื่อรับมือกับปัญหาการจัดการขยะมูลฝอยในพื้นที่เสี่ยงต่อการเกิดเหตุอุทกภัย จำนวน ๑ ชุด

ด้วยกรมอุตุนิยมวิทยาได้ประกาศว่าประเทศไทยเข้าสู่ฤดูฝน ตั้งแต่วันที่ ๑๕ พฤษภาคม ๒๕๖๙ เนื่องจากประเทศไทยตอนบนมีฝนตกหนาแน่นครอบคลุมพื้นที่ส่วนใหญ่ของประเทศ ประกอบกับการเกิดกระแสลมเปลี่ยนทิศทาง ซึ่งถือว่าประเทศไทยเข้าสู่ฤดูฝนอย่างเป็นทางการและเกิดฝนตกชุกหนาแน่นในพื้นที่ส่งผลให้มีความเสี่ยงต่อการเกิดพายุหมุนเขตร้อนที่อาจก่อให้เกิดน้ำท่วมฉับพลัน น้ำป่าไหลหลาก และน้ำล้นตลิ่ง โดยอาจก่อให้เกิดปัญหาอุทกภัยที่กระทบต่อสถานที่กำจัดขยะมูลฝอยขององค์กรปกครองส่วนท้องถิ่นได้ รวมทั้งปัญหาการจัดการขยะมูลฝอยและน้ำเสียหลังจากเหตุอุทกภัย ซึ่งจะส่งผลกระทบต่อสิ่งแวดล้อมและสุขภาพอนามัยของประชาชนในพื้นที่ตามมา

กรมควบคุมมลพิษ ขอจัดส่งรายชื่อสถานที่กำจัดขยะมูลฝอยขององค์กรปกครองส่วนท้องถิ่นในพื้นที่เสี่ยงได้รับผลกระทบจากเหตุอุทกภัยและดินโคลนถล่ม รายละเอียดปรากฏดังสิ่งที่ส่งมาด้วย ๑ และ Infographic การเตรียมความพร้อมเพื่อรับมือกับปัญหาการจัดการขยะมูลฝอยในพื้นที่เสี่ยงต่อการเกิดเหตุอุทกภัย รายละเอียดปรากฏดังสิ่งที่ส่งมาด้วย ๒ เพื่อโปรดแจ้งให้หน่วยงานที่เกี่ยวข้องในพื้นที่เตรียมความพร้อมในการรับมือกับปัญหาการจัดการขยะมูลฝอยที่อาจเกิดขึ้นในช่วงเวลาดังกล่าว

จึงเรียนมาเพื่อโปรดพิจารณา

- ส่วนอำนวยการ
- ส่วนสิ่งแวดล้อม
- ส่วนทรัพยากรธรรมชาติ
- ส่วนทรัพยากรน้ำ
- ส่วนยุทธศาสตร์

ขอแสดงความนับถือ

(นายจิระพงษ์ คูหากาญจน์)
รองอธิบดี ปฏิบัติราชการแทน
อธิบดีกรมควบคุมมลพิษ

สิ่งที่ส่งมาด้วย ๑ และ ๒



กองจัดการกากของเสียและสารอันตราย
โทร. ๐ ๒๒๙๘ ๒๐๘๘

รายชื่อสถานที่กำจัดขยะมูลฝอยขององค์กรปกครองส่วนท้องถิ่นในพื้นที่เสี่ยงได้รับผลกระทบจากเหตุดินโคลนถล่ม

ลำดับ	จังหวัด	ชื่อสถานที่กำจัดขยะมูลฝอย	ที่ตั้งสถานที่กำจัดขยะมูลฝอย	ชื่อผู้ดำเนินการ	พิกัด		ขนาดพื้นที่			ระบบการกำจัด	ปริมาณขยะเข้า สถานที่กำจัด (ตัน/วัน)	ความเสี่ยงวัด ดินโคลนถล่ม
					Latitude	Longitude	ไร่	งาน	ตารางวา			
183	เลย	สถานที่กำจัดขยะมูลฝอย อบต.นครหงส์	บ้านโนนสนบูน หมู่ 9 ต.ปากชม อ.ปากชม จ.เลย	อบต.นครหงส์	17.9453	101.9119	4	0	0	เพกอง	2.5	เสี่ยงปานกลาง
184	เลย	สถานที่กำจัดขยะมูลฝอย อบต.ห้วยพิชัย (บ้านโนนสวรรค์)	บ้านโนนสวรรค์ หมู่ 8 ต.ห้วยพิชัย อ.ปากชม จ.เลย	อบต.ห้วยพิชัย	18.0923	101.9581	1	0	0	เพกอง	3	เสี่ยงปานกลาง
185	หนองบัวลำภู	สถานที่กำจัดขยะมูลฝอย อบต.วังปลาบ่อ	หมู่ 5 ต.วังปลาบ่อ อ.นากลาง จ.หนองบัวลำภู	อบต.วังปลาบ่อ	17.4430	102.0239	22	1	13	เพกอง	3	เสี่ยงปานกลาง
186	นครราชสีมา	สถานที่กำจัดขยะมูลฝอย ทด.เสิงสาง	บ้านบัวหลวง หมู่ 3 ต.เสิงสาง อ.เสิงสาง จ.นครราชสีมา	ทด.เสิงสาง	14.4289	102.4544	6	0	0	เพกอง	4.5	เสี่ยงปานกลาง
187	ชัยภูมิ	สถานที่กำจัดขยะมูลฝอย อบต.มายางเหล็ก	บ้านมายางเหล็ก หมู่ 1 ต.มายางเหล็ก อ.พยุหะคีรี จ.ชัยภูมิ	อบต.มายางเหล็ก	15.6450	101.5125	2	0	0	เพกอง	4	เสี่ยงปานกลาง
188	ชัยภูมิ	สถานที่กำจัดขยะมูลฝอย ทด.ทุ่งลุยลาย	บ้านทุ่งลุยลาย หมู่ 1 ต.ทุ่งลุยลาย อ.คอนสาร จ.ชัยภูมิ	ทด.ทุ่งลุยลาย	16.5034	101.7242	2	0	0	เพกอง	5	เสี่ยงปานกลาง
189	ชลบุรี	สถานที่กำจัดขยะมูลฝอย ทด.เขตรอุดมศักดิ์	เขาเพชร หมู่ 3 ต.สัตหีบ อ.สัตหีบ จ.ชลบุรี	ทด.เขตรอุดมศักดิ์	12.7004	100.9008	32	0	0	เพกองควบคุม น้อยกว่า 50 ตัน	31	เสี่ยงปานกลาง
190	ชลบุรี	สถานที่กำจัดขยะมูลฝอย ทด.เกาะสีชัง	หมู่ 3 ต.ท่าเพรียง อ.เกาะสีชัง จ.ชลบุรี	ทด.เกาะสีชัง	13.1327	100.8114	26	0	0	อื่นๆ	15	เสี่ยงปานกลาง
191	ชลบุรี	สถานที่กำจัดขยะมูลฝอย อบต.หนองรี	หมู่ 10 ต.หนองรี อ.เมืองชลบุรี จ.ชลบุรี	อบต.หนองรี	13.3205	101.0431	16	1	62	เพกอง	30	เสี่ยงปานกลาง
192	ระยอง	สถานที่กำจัดขยะมูลฝอย บริษัท โกลบอล เพาเวอร์ ซินเนอร์ยี จำกัด (WTE) (อบ.ระยอง)	หมู่ 3 ต.น้ำคอก อ.เมืองระยอง จ.ระยอง	บริษัท โกลบอล เพาเวอร์ ซินเนอร์ยี จำกัด (WTE) (อบ.ระยอง)	12.7475	101.2418	20	0	0	WTE	500	เสี่ยงปานกลาง
193	ระยอง	สถานที่กำจัดขยะมูลฝอย อบ.ระยอง	94/2 หมู่ 3 ต.น้ำคอก อ.เมืองระยอง จ.ระยอง	อบ.ระยอง	12.7511	101.2377	516	2	61	ผสมผสาน	600	เสี่ยงปานกลาง
194	ตราด	สถานที่กำจัดขยะมูลฝอย ทด.เกาะช้าง	หมู่ 4 ต.เกาะช้าง อ.เกาะช้าง จ.ตราด	บริษัท อัญชัชเกาะช้าง ซัพพลาย จำกัด	12.0765	102.2834	25	0	0	เพกอง	7	เสี่ยงปานกลาง
195	สุราษฎร์ธานี	สถานที่กำจัดขยะมูลฝอย ทด.ดอนสัก	หมู่ 6 ต.ดอนสัก อ.ดอนสัก จ.สุราษฎร์ธานี	ทด.ดอนสัก	9.2991	99.7154	28	0	0	เพกองควบคุม น้อยกว่า 50 ตัน	15	เสี่ยงปานกลาง
196	สุราษฎร์ธานี	สถานที่กำจัดขยะมูลฝอยเอกชน ทน.เกาะสมุย	บ้านพังท้าว 103 หมู่ 5 ต.มหารัต อ.เกาะสมุย จ.สุราษฎร์ธานี	บริษัท กิจการดำรงปิโตรเลียม ลีคาก์ คลีน เอ็นไวรอนเม้นทอล จำกัด	9.4550	100.0130	23	0	0	สถานีขนถ่ายขยะมูลฝอย	180	เสี่ยงปานกลาง
197	สุราษฎร์ธานี	สถานที่กำจัดขยะมูลฝอยเอกชน ทด.เกาะพะงัน	หมู่ 1 ต.เกาะพะงัน อ.เกาะพะงัน จ.สุราษฎร์ธานี	บริษัท ลีคาก์ ครีน เอ็นไวรอนเม้นทอล จำกัด	9.7270	99.9915	5	0	0	สถานีขนถ่ายขยะมูลฝอย	25	เสี่ยงปานกลาง
198	สุราษฎร์ธานี	สถานที่กำจัดขยะมูลฝอยเอกชน ทด.เพชรพะงัน (บริษัท กิตติมล จำกัด)	หมู่ 1 ต.เกาะพะงัน อ.เกาะพะงัน จ.สุราษฎร์ธานี	บริษัท กิตติมล จำกัด	9.7280	99.9919	6	0	0	สถานีขนถ่ายขยะมูลฝอย	25	เสี่ยงปานกลาง
199	สุราษฎร์ธานี	สถานที่กำจัดขยะมูลฝอย อบต.สองแพรก	หมู่ 4 ต.สองแพรก อ.ชัยบุรี จ.สุราษฎร์ธานี	อบต.สองแพรก	8.5088	99.1160	12	0	0	เพกอง	2.5	เสี่ยงปานกลาง
200	ชุมพร	สถานที่กำจัดขยะมูลฝอย อบต.ตะโก	บ้านควนดิน หมู่ 6 ต.ตะโก อ.ทุ่งตะโก จ.ชุมพร	อบต.ตะโก	10.0567	99.1159	2	0	0	เผาในเตาไม่มีระบบบำบัด	1.5	เสี่ยงปานกลาง
201	ชุมพร	สถานที่กำจัดขยะมูลฝอย อบต.ปากน้ำ	บ้านใน หมู่ 6 ต.ปากน้ำ อ.เมืองชุมพร จ.ชุมพร	อบต.ปากน้ำ	10.3875	99.2450	6	0	80	เพกอง	10	เสี่ยงปานกลาง
202	ชุมพร	สถานที่กำจัดขยะมูลฝอย ทด.พะโต๊ะ	บ้านควนดอกไม้ หมู่ 4 ต.พะโต๊ะ อ.พะโต๊ะ จ.ชุมพร	ทด.พะโต๊ะ	9.7877	98.7988	1	0	0	เผาในเตาไม่มีระบบบำบัด	2.5	เสี่ยงปานกลาง
203	นครศรีธรรมราช	สถานที่กำจัดขยะมูลฝอย ทด.ขนอม	หมู่ 3 ต.ขนอม อ.ขนอม จ.นครศรีธรรมราช	ทด.ขนอม	9.1970	99.8474	14	0	0	เพกอง	5	เสี่ยงปานกลาง
204	นครศรีธรรมราช	สถานที่กำจัดขยะมูลฝอย ทด.เขาชุมทอง จ.นครศรีธรรมราช	บ้านควนเกย หมู่ 4 ต.ควนเกย อ.เวียงพิบูลย์ จ.นครศรีธรรมราช	ทด.เขาชุมทอง	8.1380	99.8761	8	0	0	เพกอง	3	เสี่ยงปานกลาง

รายชื่อสถานที่กำจัดขยะมูลฝอยขององค์กรปกครองส่วนท้องถิ่นในพื้นที่เสี่ยงได้รับผลกระทบจากเหตุอุทกภัย

ลำดับ	จังหวัด	ชื่อสถานที่กำจัดขยะมูลฝอย	ที่ตั้งสถานที่กำจัดขยะมูลฝอย	ชื่อผู้ดำเนินการ	พิกัด		ขนาดพื้นที่			ระบบการกำจัด	ปริมาณขยะเข้า สถานที่กำจัด (ตัน/วัน)	หมายเหตุ
					Latitude	Longitude	ไร่	งาน	ตารางวา			
266	นครราชสีมา	สถานที่กำจัดขยะมูลฝอย ทต.ประทาย	บ้านดอนกลาง หมู่ 2 ต.ประทาย อ.ประทาย จ.นครราชสีมา	ทต.ประทาย	15.5028	102.6689	15	0	0	เทกองควบคุม น้อยกว่า 50 ตัน	15	
267	นครราชสีมา	สถานที่กำจัดขยะมูลฝอย ทต.บัวใหญ่	ต.ตุกตอก อ.บัวใหญ่ จ.นครราชสีมา	ทต.บัวใหญ่	15.5589	102.4738	30	0	0	เทกอง	15	
268	บุรีรัมย์	สถานที่กำจัดขยะมูลฝอย อบต.หนองเอื้อง หมู่ 9	บ้านสันบ่อย หมู่ 9 ต.หนองเอื้อง อ.บ้านใหม่ไชยพจน์ จ.บุรีรัมย์	อบต.หนองเอื้อง	15.5269	102.8144	3	0	0	เทกอง	0.5	
269	บุรีรัมย์	สถานที่กำจัดขยะมูลฝอย อบต.หนองเอื้อง หมู่ 7	บ้านม่วง หมู่ 7 ต.หนองเอื้อง อ.บ้านใหม่ไชยพจน์ จ.บุรีรัมย์	อบต.หนองเอื้อง	15.5727	102.7920	7	0	0	เทกอง	0.5	
270	สุรินทร์	สถานที่กำจัดขยะมูลฝอย ทต.สุรินทร์	ต.คอโค อ.เมืองสุรินทร์ จ.สุรินทร์	ทต.สุรินทร์	14.8761	103.3951	33	0	0	สถานีถ่ายขยะมูลฝอย	38	
271	สุรินทร์	สถานที่กำจัดขยะมูลฝอย ทต.สำโรงทา (ตาเนา)	หมู่ 2 ต.หนองไผ่ล้อม อ.สำโรงทา จ.สุรินทร์	ทต.สำโรงทา	15.0237	103.9244	4.25	0	0	เผาในเตาไม่มีระบบบำบัด	6	
272	สุรินทร์	สถานที่กำจัดขยะมูลฝอย ทต.ยะวัก	หมู่ 3 ต.ยะวัก อ.ชุมพลบุรี จ.สุรินทร์	ทต.ยะวัก	15.3244	103.2442	3	0	0	เผากลางแจ้ง	2	
273	ชัยภูมิ	สถานที่กำจัดขยะมูลฝอย อบต.บ้านขาม	บ้านโนนศรีอื้อ หมู่ 11 ต.บ้านขาม อ.จัตุรัส จ.ชัยภูมิ	อบต.บ้านขาม	15.5176	101.7673	18	0	0	เทกอง	5.5	
274	ชัยภูมิ	สถานที่กำจัดขยะมูลฝอย ทต.หนองบัวใหญ่	บ้านหนองบัวใหญ่ หมู่ 1 ต.หนองบัวใหญ่ อ.จัตุรัส จ.ชัยภูมิ	ทต.หนองบัวใหญ่	15.5681	101.8735	7	0	0	เทกอง	3	
275	ชัยภูมิ	สถานที่กำจัดขยะมูลฝอย ทต.บ้านค่ายหินแล้ว	บ้านสะอาด หมู่ 6 ต.กะฮาด อ.เมืองชัยภูมิ	ทต.บ้านค่ายหินแล้ว	15.6356	102.0045	8	0	0	เทกองควบคุม น้อยกว่า 50 ตัน	5	
276	ชัยภูมิ	สถานที่กำจัดขยะมูลฝอย ทต.ทุ่งทอง	บ้านลาดไถ่ หมู่ 9 ต.บ้านขัว อ.บ้านขัว จ.ชัยภูมิ	ทต.ทุ่งทอง	15.7345	101.9938	9	51	0	เผาในเตาไม่มีระบบบำบัด	2	
277	ชัยภูมิ	สถานที่กำจัดขยะมูลฝอย ทต.ตลาดแจ้ง	บ้านหลุมไช้เพชร หมู่ 17 ต.ตลาดแจ้ง อ.บ้านขัว จ.ชัยภูมิ	ทต.ตลาดแจ้ง	15.7952	101.8461	4	0	0	เทกอง	5	
278	ชัยภูมิ	สถานที่กำจัดขยะมูลฝอย อบต.ยางหวาย	บ้านยางหวาย หมู่ 2 ต.ยางหวาย อ.คอนสาร จ.ชัยภูมิ	อบต.ยางหวาย	15.8819	102.2885	5	0	0	เทกอง	1	
279	ชัยภูมิ	สถานที่กำจัดขยะมูลฝอย อบต.หนองคอนไทย หมู่ 9	บ้านลาดหัวช้าง หมู่ 9 ต.หนองคอนไทย อ.ภูเขียว จ.ชัยภูมิ	อบต.หนองคอนไทย	16.4780	102.1999	6	0	0	เทกอง	1	
280	อุบลราชธานี	สถานที่กำจัดขยะมูลฝอย อบต.ราษฏร์น้อย	หมู่ 3 ต.ราษฏร์น้อย อ.เขื่องใน จ.อุบลราชธานี	อบต.ราษฏร์น้อย	15.2996	104.4457	5	0	0	เทกอง	3.5	
281	อุบลราชธานี	สถานที่กำจัดขยะมูลฝอย ทต.บ้านดำนโจงเจียม	หมู่ 1 ต.โจงเจียม อ.เขื่องใน จ.อุบลราชธานี	ทต.บ้านดำนโจงเจียม	15.3145	105.4723	20	0	0	เทกอง	2.5	
282	อุบลราชธานี	สถานที่กำจัดขยะมูลฝอย อบต.ท่าไทร	หมู่ 6 ต.ท่าไทร อ.เขื่องใน จ.อุบลราชธานี	อบต.ท่าไทร	15.3355	104.6021	5	0	0	เทกอง	1	
283	อุบลราชธานี	สถานที่กำจัดขยะมูลฝอย อบต.เหล่าแดง หมู่ 7	หมู่ 7 ต.เหล่าแดง อ.ดอนมดแดง จ.อุบลราชธานี	อบต.เหล่าแดง	15.3485	105.0598	0	2	0	เทกอง	0.1	
284	อุบลราชธานี	สถานที่กำจัดขยะมูลฝอย ทต.ศรีเมืองใหม่	หมู่ 3 ต.นาคำ อ.ศรีเมืองใหม่ จ.อุบลราชธานี	ทต.ศรีเมืองใหม่	15.4918	105.2635	10	2	0	เทกอง	10	
285	ศรีสะเกษ	สถานที่กำจัดขยะมูลฝอย ทต.ขุนหาญ	ต.โนนสูง อ.ขุนหาญ จ.ศรีสะเกษ	ทต.ขุนหาญ	14.5912	104.4184	10	0	64	RDF	16	
286	ศรีสะเกษ	สถานที่กำจัดขยะมูลฝอย ทต.เมืองเข้รัมย์	หมู่ 11 ต.เวียงเหนือ อ.เข้รัมย์ จ.ศรีสะเกษ	ทต.เมืองเข้รัมย์	14.7426	104.2204	39	1	37	ฝังกลบ	13	
287	ศรีสะเกษ	สถานที่กำจัดขยะมูลฝอย อบต.ดู่ หมู่ 7	หมู่ 7 ต.ดู่ อ.กันทรารมย์ จ.ศรีสะเกษ	อบต.ดู่	15.1304	104.5590	0	0	20	เทกอง	0.1	
288	ศรีสะเกษ	สถานที่กำจัดขยะมูลฝอย อบต.หนองเอื้อง หมู่ 10	บ้านอ้อม หมู่ 10 ต.หนองเอื้อง อ.ราชสิริเดช จ.ศรีสะเกษ	อบต.หนองเอื้อง	15.2786	104.1721	1	0	0	เทกอง	1	
289	ยโสธร	สถานที่กำจัดขยะมูลฝอย อบต.น้ำอ้อม หมู่ 10	บ้านศรีปัทมา หมู่ 10 ต.น้ำอ้อม อ.ค้อวัง จ.ยโสธร	อบต.น้ำอ้อม	15.2410	104.2850	2	0	0	เทกอง	1	
290	ยโสธร	สถานที่กำจัดขยะมูลฝอย อบต.ค้อวัง	บ้านเหล่าน้อย หมู่ 8 ต.ค้อวัง อ.ค้อวัง จ.ยโสธร	อบต.ค้อวัง	15.3692	104.3121	1	0	0	เทกอง	2	

Infographic

การเตรียมความพร้อม

เพื่อรับมือกับปัญหาการจัดการ

ขยะมูลฝอยในพื้นที่เสี่ยงต่อ

การเกิดเหตุอุทกภัย

จำนวน 5 เรื่อง

การจัดการขยะมูลฝอย ในภาวะฉุกเฉิน

เพื่อให้ความรู้และแนวทางปฏิบัติแก่ประชาชนและหน่วยงานที่เกี่ยวข้องในการจัดการขยะอย่างถูกวิธี
ในทุกระยะของสถานการณ์ฉุกเฉิน เพื่อป้องกันปัญหาขยะตกค้างและผลกระทบต่อสิ่งแวดล้อม

ก่อนน้ำท่วม (การเตรียมความพร้อม)



ประเมินแนวโน้มของ
สถานการณ์น้ำ

จัดเตรียมแผนการเคลื่อนย้าย
เครื่องจักรกล และอุปกรณ์

จัดเตรียมงานการเก็บขนขยะ
ในช่วงน้ำท่วม

จัดเตรียมพื้นที่กำจัดขยะสำรอง

ก่อสร้างคันดินโดยรอบ

ช่วงน้ำท่วม (การจัดการในภาวะวิกฤต)



ประเมินความรุนแรง
ของปัญหา

ใช้ตาข่ายกันป้องกันขยะ
ไหลออกนอกพื้นที่

จัดเตรียมเรือหรือรถเก็บขนขยะ
ไปยังพื้นที่พื้นที่ที่เตรียมการไว้

ขอความร่วมมือเอกชนและประชาชน
เข้าร่วมเก็บขนและแยกขยะ

หลังน้ำท่วม (การฟื้นฟูและทำความสะอาด)



จัดเตรียมแผนการ
ทำความสะอาดช่วงน้ำลด

ประเมินความเสียหาย
สถานที่กำจัดขยะมูลฝอย

คัดแยกขยะตามประเภท

ขอความร่วมมือเอกชนและประชาชน
เข้าร่วมเก็บขนและแยกขยะ

องค์ประกอบขยะมูลฝอยที่มักพบ



ขยะอินทรีย์ หรือเศษอาหาร เฟอร์นิเจอร์ หรือเครื่องใช้ อุปกรณ์ไฟฟ้า และอิเล็กทรอนิกส์ พลาสติก/ แก้ว/กระดาษ foam containers



Hazardous waste เศษซากวัสดุ สิ่งปลูกสร้าง sandbag tree debris/ mud

เงื่อนไขการใช้พื้นที่รองรับขยะชั่วคราว



เป็นพื้นที่น้ำท่วมไม่ถึง



รถเข้าถึงง่าย



มีขนาดอย่างน้อย 2-3 ไร่



ไม่อยู่ใกล้ที่พักอาศัย



ดาวน์โหลดเอกสารเพิ่มเติม

คู่มือแนวทางการจัดการขยะมูลฝอย
ในภาวะฉุกเฉิน



กองจัดการกากของเสียและสารอันตราย
กรมควบคุมมลพิษ
โทร 02 298 2083 - 2088

กรมควบคุมมลพิษ

pcd_epu

PCD_CHANNEL

shieldman.pcd

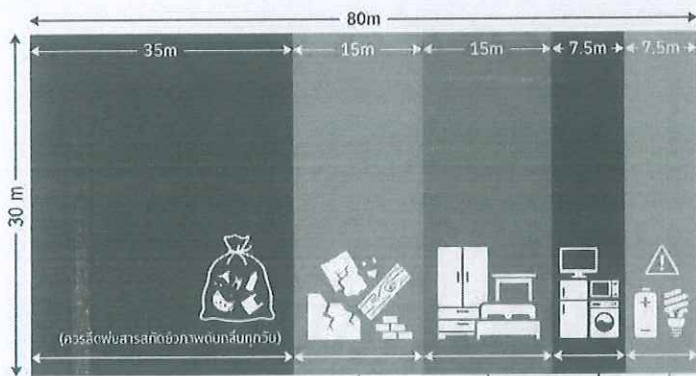
แนวทางการเตรียมพื้นที่ รองรับขยะมูลฝอยชั่วคราว “เมื่อเกิดเหตุฉุกเฉิน”



ผังจัดสรรพื้นที่พักขยะชั่วคราว “รับมือน้ำท่วม”

ควรตั้งพื้นที่อย่างน้อย 2 - 3 ไร่ ขึ้นอยู่กับปริมาณขยะ

การคัดแยกขยะตั้งแต่ต้นทางช่วยให้การกำจัดหลังน้ำลดทำได้รวดเร็วและปลอดภัย



1. ขยะมูลฝอยทั่วไป (35 เมตร)
(ต้องจัดพื้นที่ EM ทุกวัน)



2. ขยะจากการรื้อถอน (15 เมตร)

เศษคอนกรีต
วัสดุก่อสร้าง
อิฐ และไม้

3. ขยะเฟอร์นิเจอร์ (15 เมตร)

ตู้ โต๊ะ เติียง
และที่นอน

4. ขยะอิเล็กทรอนิกส์ (7.5 เมตร)

ทีวี ตู้เย็น
และ
เครื่องซักผ้า



5. ขอบเสียอันตรายชุมชน (7.5 เมตร)

ถ่านไฟฉาย
และหลอดไฟ



“เมื่อสถานการณ์คลี่คลาย
ควรขนย้ายขยะมูลฝอยไปจัดการอย่างถูกต้องโดยเร็วที่สุด
ทั้งนี้ ไม่ควรเกิน 2 สัปดาห์”



2-5 เท่า
จากภาวะปกติ

ข้อเสนอแนะ

ขยะหลังเกิดเหตุฉุกเฉินจะเพิ่มขึ้น 2 - 5 เท่าจากสภาวะปกติ
ควรเตรียมพื้นที่และแผนงานล่วงหน้า เพื่อจัดการขยะ
ได้อย่างมีประสิทธิภาพ



“หลักเกณฑ์” การเลือกพื้นที่

✓ พื้นที่ที่ควรเลือก

- ✓ พื้นที่สูง น้ำไม่ท่วมซ้ำ
- ✓ รถขนขยะเข้าออกสะดวก
- ✓ ใกล้เคียงพื้นที่ประสบภัย
- ✓ มีทางเข้าออกชัดเจน
- ✓ มีพื้นที่เพียงพอรองรับขยะ
- ✓ ห่างชุมชน โรงเรียน โรงพยาบาล
- ✓ สามารถควบคุมพื้นที่ได้

✗ พื้นที่ที่ไม่ควรเลือก

- ✗ ริมแม่น้ำ/คลอง
- ✗ พื้นที่ลุ่มต่ำ
- ✗ พื้นที่ใกล้แหล่งน้ำดิบ
- ✗ พื้นที่อนุรักษ
- ✗ พื้นที่เสี่ยงดินทรุด
- ✗ พื้นที่ขวางเส้นทางอพยพ



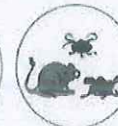
“เหตุผล” ที่ต้องเตรียมพื้นที่ รองรับขยะมูลฝอยชั่วคราว



กีดขวาง
การระบายน้ำ



ส่งกลิ่นเหม็น



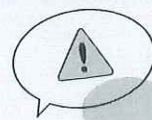
แหล่งเพาะโรค



ปนเปื้อน
แหล่งน้ำ



ขนย้าย
กำจัดล่าช้า



การควบคุมผลกระทบ สิ่งแวดล้อม



คลุมกองขยะ



ป้องกันน้ำชะขยะ



ฉีดพ่นลดกลิ่น



ควบคุมแมลงและ
สัตว์พาหะ



เก็บขนภายใน
ระยะเวลาที่กำหนด



เฝ้าระวังน้ำเสีย



บันทึกปริมาณ
ขยะรายวัน



ดาวน์โหลดเอกสารเพิ่มเติม

คู่มือแนวทางการจัดการขยะมูลฝอย
ในภาวะฉุกเฉิน



กองจัดการกากของเสียและสารอันตราย
กรมควบคุมมลพิษ
โทร 02 298 2083 - 2088

Facebook: กรมควบคุมมลพิษ

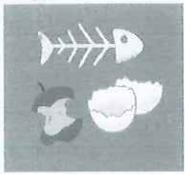
Instagram: pcd_epu

PCD_CHANNEL

YouTube: shieldman.pcd

องค์ประกอบขยะมูลฝอยอะไรบ้างจากครัวเรือน ที่มักจะพบในพื้นที่ที่เกิดอุทกภัย ?

ปัจจุบันหลายพื้นที่ประสบปัญหาน้ำท่วมฉับพลัน ส่งผลกระทบต่อความเป็นอยู่ของประชาชนอย่างกว้างขวาง พร้อมทั้งทำให้ปริมาณขยะมูลฝอยเพิ่มสูงขึ้นอย่างมาก จากข้อมูลสถิติที่ผ่านมา พบว่า ขยะมูลฝอยที่เกิดขึ้นในช่วงภาวะอุทกภัยมีองค์ประกอบที่หลากหลาย จึงจำเป็นต้องมีแนวทางการจัดการที่เหมาะสมและสอดคล้องกับลักษณะของขยะดังกล่าว โดยมีรายละเอียดดังนี้



ขยะอินทรีย์หรือขยะอาหาร

แยกออกจากขยะมูลฝอยประเภทอื่น และรีบดำเนินการกำจัดอย่างรวดเร็วก่อนส่งกลับเหม็น กำจัดโดยการฝังกลบขยะมูลฝอย หรือหมักทำปุ๋ย



เศษซากวัสดุสิ่งปลูกสร้าง

- เศษคอนกรีต : นำไปทำเป็นวัสดุถมพื้นที่
- เศษโลหะ : ที่ใช้ได้นำกลับมาใช้ใหม่และเศษที่เหลือ นำไปกำจัด



เฟอร์นิเจอร์หรือเครื่องใช้

ประเมินสภาพ และซ่อมแซมหากทำได้ ส่วนที่ไม่สามารถซ่อมแซมได้ ให้แยกวัสดุที่รีไซเคิลได้ หรือมีค่าออก เช่น โลหะ หรือพลาสติกบางประเภท ก่อนจะนำไปกำจัดอย่างถูกต้อง



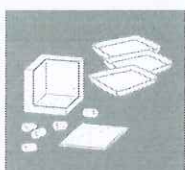
อุปกรณ์ไฟฟ้าและอิเล็กทรอนิกส์

ประเมินสภาพ และซ่อมแซมหากทำได้ หากไม่สามารถซ่อมแซมได้ ให้แยกวัสดุที่รีไซเคิลได้ หรือมีค่าออก เช่น โลหะหรือทองแดง และนำไปกำจัดยังสถานที่รับกำจัดของเสียอันตราย



ของเสียอันตรายจากชุมชน

แยกออกจากขยะมูลฝอยประเภทอื่น และส่งไปกำจัด ณ สถานที่รับกำจัดของเสียอันตราย



กล่องใส่อาหารที่ทำจากโฟม

ทำความสะอาดให้แห้ง นำกลับไปรีไซเคิล หรือนำไปกำจัดอย่างถูกต้อง



เศษซากต้นไม้ ดินและโคลนจากน้ำท่วม

- เศษซากต้นไม้ : นำไปบดย่อยทำปุ๋ยหรือนำไปเป็นเชื้อเพลิง
- ดินและโคลนจากน้ำท่วม : รวบรวมไปถมพื้นที่ลุ่มต่ำหรือนำไปเป็นดินกลบกับขยะมูลฝอย



พลาสติก/แก้ว/กระดาษ

คัดแยกส่วนที่สามารถนำกลับมาใช้ใหม่ หรือรีไซเคิลได้ โดยส่วนที่เหลือนำไปกำจัดอย่างถูกต้อง



กระสอบทราย

นำไปถมหรือซ่อมแซมถนนที่ชำรุด



[ดาวน์โหลดเอกสารเพิ่มเติม](#)

คู่มือแนวทางการจัดการ
ขยะมูลฝอย
ในภาวะอุทกภัย

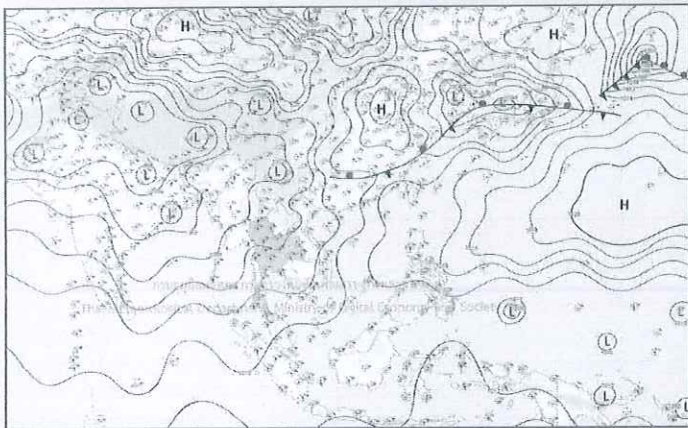
สถานที่กำจัดขยะมูลฝอย ที่อาจได้รับผลกระทบจากฤดูฝน



เริ่มต้น
15
พฤษภาคม
2569

กรมอุตุนิยมวิทยา ประกาศ “เริ่มต้นฤดูฝนของประเทศไทย” ฤดูฝนของประเทศไทย เริ่มต้นตั้งแต่วันที่ 15 พฤษภาคม 2569 เป็นต้นไป เนื่องจากประเทศไทยตอนบนมีฝนตกหนาแน่นครอบคลุมพื้นที่ส่วนใหญ่ของประเทศ ประกอบกับลมเปลี่ยนทิศส่งผลให้ประเทศไทยเข้าสู่ฤดูฝนอย่างเป็นทางการ โดยฤดูฝนของประเทศไทยตอนบนจะสิ้นสุดประมาณกลางเดือนตุลาคม และภาคใต้โดยเฉพาะฝั่งตะวันออกยังคงมีฝนตกต่อไปจนถึงเดือนธันวาคม

ที่มา : กรมอุตุนิยมวิทยา, 2569



ช่วงเฝ้าระวัง

15 พ.ค.

เริ่มฤดูฝน

ต.ค.

ตอนบนสิ้นสุด

ส.ค.

ภาคใต้ฝั่งตะวันออกมีฝนตกถึงเดือนธันวาคม

เพื่อเตรียมความพร้อมรับมือผลกระทบกับการกำจัดขยะมูลฝอยในช่วงฤดูฝนที่จะเกิดขึ้น องค์กรปกครองส่วนท้องถิ่นควรดำเนินการ ดังนี้

- ตรวจสอบสถานที่กำจัดขยะมูลฝอยที่เสี่ยงได้รับผลกระทบ

4 ลักษณะพื้นที่ เฝ้าระวังพิเศษ



พื้นที่เคยน้ำท่วม



ที่ลุ่มต่ำ



ใกล้ทางน้ำ



ติดเชิงเขาที่มีความเสี่ยงน้ำป่า

- การเตรียมความพร้อมขององค์กรปกครองส่วนท้องถิ่น

1. ประเมินแนวโน้มสถานการณ์น้ำ
2. จัดเตรียมแผนการเคลื่อนย้ายเครื่องจักรและอุปกรณ์
3. จัดเตรียมแผนงานการเก็บขนขยะมูลฝอยในช่วงน้ำท่วม
4. ก่อสร้างคันดินโดยรอบ รวมถึงอาจจะติดตั้งตาข่ายดักขยะเพื่อป้องกันขยะมูลฝอยไหลออกสู่พื้นที่โดยรอบ
5. จัดเตรียมพื้นที่กำจัดขยะมูลฝอย สำรองหรือหาพื้นที่ข้างเคียงเพื่อนำขยะมูลฝอยไปกำจัด



ดาวน์โหลดเอกสารเพิ่มเติม

คู่มือแนวทางการจัดการขยะมูลฝอยในภาวะฉุกเฉิน



กองจัดการกากของเสียและสารอันตราย
กรมควบคุมมลพิษ
โทร 02 298 2083 - 2088

X f กรมควบคุมมลพิษ

Instagram pcd_epu

PCD_CHANNEL

YouTube shieldman.pcd



ประชาชนจะจัดการขยะอย่างไร ในช่วงน้ำท่วม

ในช่วงน้ำท่วมมักพบปัญหาการจัดการขยะประเภทต่างๆ อาทิ เศษอาหาร พัก/ผลไม้ พลาสติก/แก้ว/กระดาษ กล่องใส่อาหาร ซากต้นไม้ เฟอร์นิเจอร์ ซากสิ่งปลูกสร้าง เศษดินโคลน ดูน/กระสอบทราย อุปกรณ์ไฟฟ้าและอิเล็กทรอนิกส์ ของเสียอันตราย



หากมีการทิ้งขยะโดยตรง จะทำให้เกิดน้ำเน่าเสีย มีกลิ่นเหม็น ปริมาณขยะที่สะสมมากขึ้น ทำให้ยากต่อการบริหารจัดการในการเก็บรวบรวมและการกำจัด



ร่วมมือ ร่วมใจลดปัญหาขยะ
ในช่วงน้ำท่วม



1 เตรียม/หาถุงพลาสติกที่มีอยู่ สำหรับใส่ขยะแต่ละประเภท



2 คัดแยกขยะออกเป็น 2 ประเภท
1 ขยะอินทรีย์ (ขยะเปียก) เช่น เศษอาหาร พัก/ผลไม้
2 ขยะทั่วไป เช่น พลาสติก/แก้ว/กระดาษ กล่องใส่อาหาร



3 เมื่อขยะเต็มถุง ให้มัดปากถุงขยะให้แน่น เก็บไว้ในที่สูงพ้นระดับน้ำท่วม และรอนำไปกำจัด หลังน้ำลด



5 หลังน้ำลด ให้จัดการซากต้นไม้ เฟอร์นิเจอร์ ซากสิ่งปลูกสร้าง เศษดินโคลน ดูน/กระสอบทราย อุปกรณ์ไฟฟ้า และอิเล็กทรอนิกส์ ของเสียอันตราย



4 อย่าทิ้งขยะมูลฝอย ลงในแหล่งน้ำหรือ บริเวณที่น้ำท่วม