



ที่ ขย ๐๐๒๓.๓/๑๑ ศ๕๕๕

ศาลากลางจังหวัดชัยภูมิ
ถนนบรรณาคาร ขย ๓๖๐๐๐

๑๕ สิงหาคม ๒๕๖๕

เรื่อง เร่งดำเนินมาตรการเฝ้าระวัง ป้องกัน ควบคุมโรคติดต่อที่นำโดยยุงลายก่อนการระบาด

เรียน นายอำเภอทุกอำเภอ นายกองค์การบริหารส่วนจังหวัดชัยภูมิ และนายกเทศมนตรีเมืองชัยภูมิ

อ้างถึง หนังสือจังหวัดชัยภูมิ ด่วนที่สุด ที่ ขย ๐๐๒๓.๓/๖๓๕๓ ลงวันที่ ๒๗ เมษายน ๒๕๖๕

สิ่งที่ส่งมาด้วย สถานการณ์โรคไข้เลือดออก (DF DHF และ DSS) จังหวัดชัยภูมิ จำนวน ๑ ชุด

ตามที่จังหวัดชัยภูมิ ขอความร่วมมืออำเภอแจ้งองค์กรปกครองส่วนท้องถิ่นเร่งดำเนินมาตรการเฝ้าระวัง ป้องกัน ควบคุมโรคติดต่อที่นำโดยยุงลายก่อนการระบาด นั้น

สำนักงานสาธารณสุขจังหวัดชัยภูมิได้รายงานสถานการณ์โรคไข้เลือดออกจังหวัดชัยภูมิ พ.ศ. ๒๕๖๕ พบผู้ป่วยสะสม จำนวน ๙๐ ราย อัตราป่วย ๘.๐๒ ต่อประชากรแสนคน ไม่มีผู้เสียชีวิต กลุ่มอายุที่พบสูงสุดคือ กลุ่มอายุ ๑๐-๑๔ ปี รองลงมาคือ กลุ่มอายุ ๕- ๙ ปี อำเภอที่มีอัตราป่วยสูงสุดคือ อำเภอจัตุรัส (อัตราป่วย ๒๗.๐๐ ต่อประชากรแสนคน) รองลงมาคือ อำเภอเกษตรสมบูรณ์ อำเภอบ้านแท่น อำเภอหนองบัวแดง และอำเภอภูเขียว (อัตราป่วย ๒๕.๑๑, ๑๙.๙๗, ๑๔.๗๒ และ ๑๐.๘๒ ต่อประชากรแสนคน)

จังหวัดชัยภูมิพิจารณาแล้ว จึงให้อำเภอแจ้งองค์กรปกครองส่วนท้องถิ่นให้เร่งดำเนินมาตรการเฝ้าระวัง ป้องกัน ควบคุม โรคติดต่อที่นำโดยยุงลายก่อนการระบาด ดังนี้

๑. มอบหมายให้มีบุคลากรในการจัดการสิ่งแวดล้อมและกำจัดแหล่งเพาะพันธุ์ยุงลายในสำนักงานหรือสถานที่ในสังกัด โดยดำเนินการอย่างต่อเนื่อง

๒. ให้ประสานความร่วมมือสถานศึกษา และหน่วยงานสาธารณสุขในพื้นที่ จัดกิจกรรมรณรงค์กำจัดแหล่งเพาะพันธุ์ยุงลายและลงพื้นที่ฉีดพ่นหมอกควันกำจัดยุงลายเพื่อป้องกันโรคติดต่อที่นำโดยยุงลายก่อนการระบาด โดยเน้นศูนย์พัฒนาเด็กเล็ก โรงเรียนในสังกัดองค์กรปกครองส่วนท้องถิ่น

๓. ประชาสัมพันธ์วิธีการป้องกันและควบคุมโรคติดต่อที่นำโดยยุงลาย เกี่ยวกับความรู้ และอาการสำคัญของผู้ป่วยไข้เลือดออกในหลากหลายช่องทาง เช่น ประชาสัมพันธ์เสียงตามสาย หอกระจายข่าวแผ่นพับ ป้ายประกาศ ให้ประชาชนในพื้นที่ บุคลากรในศูนย์พัฒนาเด็กเล็ก โรงเรียนในสังกัดองค์กรปกครองส่วนท้องถิ่น สถานีราชการ และศาสนสถาน ให้ทราบถึงอาการสำคัญและวิธีการป้องกันโรค โดยร่วมกับหน่วยงานที่เกี่ยวข้องในพื้นที่ บูรณาการจัดทำแผนงานในการดำเนินงานป้องกันโรค รวมถึงเน้นย้ำให้ประชาชนในพื้นที่ทราบหากมีอาการเจ็บป่วย ควรหลีกเลี่ยงการซื้อยามารับประทานเอง ควรไปพบแพทย์ที่โรงพยาบาล รายละเอียดปรากฏตามสิ่งที่ส่งมาด้วย

จึงเรียนมาเพื่อพิจารณาดำเนินการ สำหรับองค์การบริหารส่วนจังหวัดชัยภูมิและเทศบาลเมืองชัยภูมิให้ทราบและพิจารณาดำเนินการด้วยเช่นเดียวกัน

ขอแสดงความนับถือ

สำนักงานส่งเสริมการปกครองท้องถิ่นจังหวัดชัยภูมิ

กลุ่มงานส่งเสริมและพัฒนาท้องถิ่น

โทร./โทรสาร ๐๔๔-๘๒๒๒๐๓

(นายชาญชัย ศรีศรีวิชัย)

รองผู้ว่าราชการจังหวัด ปฏิบัติราชการแทน

ผู้ว่าราชการจังหวัดชัยภูมิ

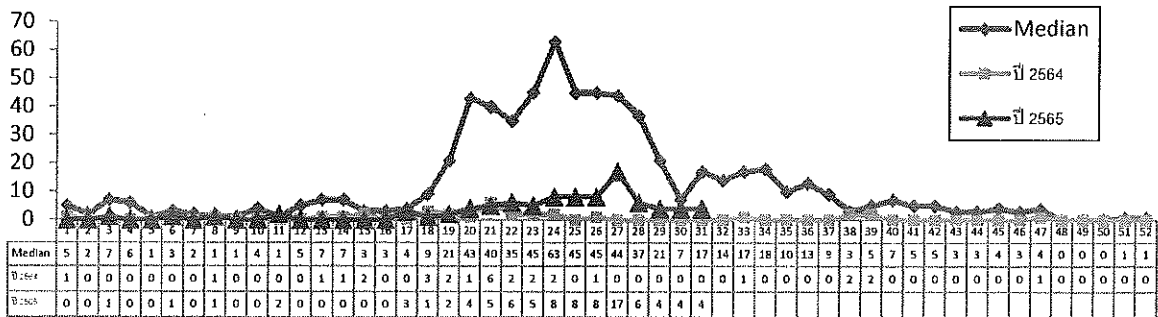
สถานการณ์โรคไข้เลือดออก (DF DHF และ DSS) จังหวัดชัยภูมิ
สัปดาห์ที่ ๓๑ (วันที่ ๓๑ กรกฎาคม- ๖ สิงหาคม ๒๕๖๕)

สำนักงานสาธารณสุขจังหวัดชัยภูมิ ได้รับรายงานผู้ป่วยโรคไข้เลือดออก จำนวน ๗ ราย พบในอำเภอหนองบัวแดง ๔ ราย จัตุรัส ๒ รายและภูเขียว ๑ ราย เมื่อเปรียบเทียบกับค่ามัธยฐานและปีที่แล้วในช่วงสัปดาห์เดียวกัน พบว่าต่ำกว่าค่ามัธยฐาน ๔.๒๕ เท่า และสูงกว่าปีที่แล้ว ๔ เท่า และมีแนวโน้มลดลง

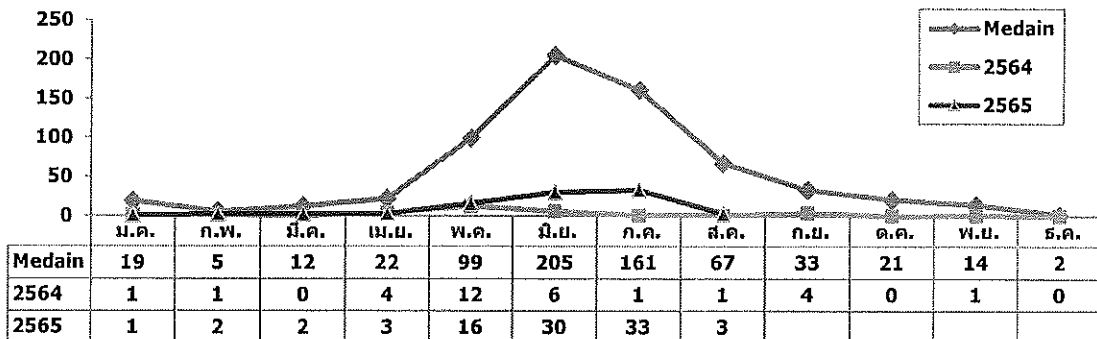
ตั้งแต่ต้นปีพบผู้ป่วย จำนวน ๙๐ ราย อัตราป่วย ๘.๐๒ ต่อแสนประชากร ไม่มีผู้ป่วยเสียชีวิต อัตราส่วนเพศชายต่อเพศหญิงเท่ากับ ๑.๐๙ : ๑ กลุ่มอายุที่พบสูงสุด คือ กลุ่มอายุ ๑๐ - ๑๔ ปี รองลงมา คือ กลุ่มอายุ ๕-๙ ปี อำเภอที่มีอัตราป่วยสูงสุด คือ จัตุรัส (อัตราป่วย ๒๗.๐๐ ต่อแสนประชากร) รองลงมาคือ เกษตรสมบูรณ์ บ้านแท่น หนองบัวแดง และภูเขียว (อัตราป่วย ๒๕.๑๑, ๑๙.๙๗, ๑๔.๗๒ และ ๑๐.๘๒ ต่อแสนประชากร)

ในภาพรวมประเทศตั้งแต่ต้นปี - ๓ สิงหาคม ๒๕๖๕ พบผู้ป่วย ๑๔,๔๘๕ ราย อัตราป่วย ๒๑.๘๒ ต่อแสนประชากร เสียชีวิต ๑๐ ราย (+๒) อัตราป่วยตายร้อยละ ๐.๐๗ จังหวัดชัยภูมิ มีอัตราป่วยอันดับ ๓ ของเขตบริการสุขภาพที่ ๙ และอันดับ ๕๘ ของประเทศ

รูปที่ 1 จำนวนผู้ป่วยโรคไข้เลือดออกรายสัปดาห์ ปี 2565 ตามวันเริ่มป่วย จังหวัดชัยภูมิ เทียบค่ามัธยฐาน (ปี 2560 - 2564)



รูปที่ 2 จำนวนผู้ป่วยโรคไข้เลือดออกรายเดือน จังหวัดชัยภูมิ ปี 2565 เปรียบเทียบกับปี 2564 และค่ามัธยฐาน (ปี 2560 - 2564)



ตารางที่ 1 จำนวนป่วย/ตาย อัตราป่วย อัตราตายและอัตราป่วยตาย ด้วยโรคไข้เลือดออก

ณ วันที่ 6 สิงหาคม 2565 จำแนกรายอำเภอ จ.ชัยภูมิ

ที่	อำเภอ	กรกฎาคม 2565		ตั้งแต่วันที่ 1 มกราคม - 6 สิงหาคม 2565					ประชากร
		ป่วย	อัตราป่วย	ป่วย	ตาย	อัตราป่วย	อัตราตาย	อัตราป่วยตาย	
1	เมือง	0	0.00	2	0	1.10	0.00	0.00	182,007
2	บ้านเขว้า	0	0.00	0	0	0.00	0.00	0.00	50,178
3	คอนสวรรค์	0	0.00	0	0	0.00	0.00	0.00	52,218
4	เกษตรสมบูรณ์	7	6.28	28	0	25.11	0.00	0.00	111,521
5	หนองบัวแดง	12	11.78	15	0	14.72	0.00	0.00	101,888
6	จัตุรัส	4	5.40	20	0	27.00	0.00	0.00	74,084
7	บ้านหันฉนวน	0	0.00	1	0	1.91	0.00	0.00	52,382
8	หนองบัวระเหว	0	0.00	1	0	2.59	0.00	0.00	38,548
9	เทพสถิต	1	1.44	1	0	1.44	0.00	0.00	69,401
10	ภูเขียว	5	4.16	13	0	10.82	0.00	0.00	120,156
11	บ้านแท่น	4	8.88	9	0	19.97	0.00	0.00	45,066
12	แก้งคร้อ	0	0.00	0	0	0.00	0.00	0.00	91,995
13	คอนสาร	0	0.00	0	0	0.00	0.00	0.00	60,405
14	ภักดีชุมพล	0	0.00	0	0	0.00	0.00	0.00	30,801
15	เนินสง่า	0	0.00	0	0	0.00	0.00	0.00	25,968
16	ซับใหญ่	0	0.00	0	0	0.00	0.00	0.00	15,647
รวม		33	2.94	90	0	8.02	0.00	0.00	1,122,265

ตารางที่ 2 โรคไข้เลือดออก สัปดาห์ที่ 30 ณ วันที่ 3 สิงหาคม 2565

หน่วยงาน	ประชากร	สะสมตั้งแต่ต้นปี				
		จำนวนป่วย	ตาย	อัตราป่วย	อัตราตาย	อัตราป่วยตาย
ทั้งประเทศ	65,971,333	14,485	10	21.82	0.01	0.07
ภาคตะวันออกเฉียงเหนือ	22,015,239	3,057	1	13.94	0.01	0.03
เขต 9	6,712,454	509	0	7.58	0.00	0.00
นครราชสีมา	2,634,154	203	0	7.71	0.00	0.00
บุรีรัมย์	1,579,805	15	0	0.95	0.00	0.00
สุรินทร์	1,376,230	208	0	15.11	0.00	0.00
ชัยภูมิ	1,122,265	83	0	7.40	0.00	0.00



สถานการณ์โรคไข้เลือดออก จังหวัดชัยภูมิ

สัปดาห์ที่ 31 วันที่ 31 กรกฎาคม- 6 สิงหาคม 2565

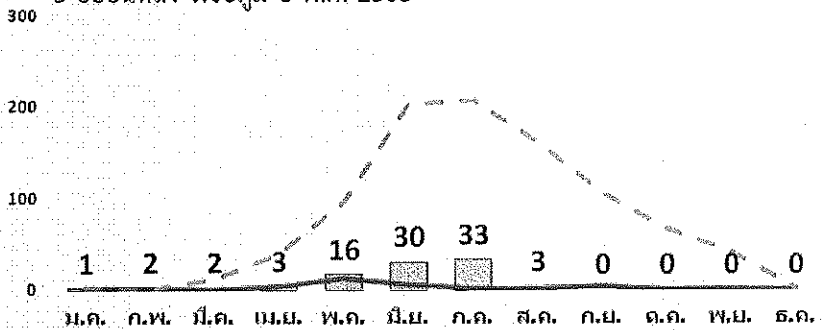
- ❖ สัปดาห์นี้มีรายงานผู้ป่วย จำนวน 7 ราย ที่อำเภอหนองบัวแดง 4 ราย จัตุรัส 2 ราย และภูเขียว 1 ราย
- ❖ ตั้งแต่ต้นปี พบผู้ป่วย 90 ราย อัตราป่วย 8.02 ต่อแสนประชากร พบในอำเภอจัตุรัส เกษตรสมบูรณ์ บ้านแท่น หนองบัวแดง ภูเขียว หนองบัวระเหว บำเหน็จณรงค์ เทพสถิต และเมืองชัยภูมิ รวม 9 อำเภอ
- ❖ จำนวนผู้ป่วย ณ สัปดาห์เดียวกันต่ำกว่าค่า Median 4.25 เท่า และสูงกว่าปีที่แล้ว 4 เท่า
- ❖ กลุ่มอายุที่พบมากที่สุด คือ 10-14 ปี (67.12/แสนปชก.) รองลงมา คือ 5-9 ปี (34.85) และ 15-24 ปี (11.06)

ตำบลที่อยู่ในช่วงของการระบาด (28วัน)

- ต.บ้านกอก อ.จัตุรัส พบผู้ป่วย 2 ราย
- ต.บ้านขาม อ.จัตุรัส พบผู้ป่วย 1 ราย
- ต.กุดน้ำใส อ.จัตุรัส พบผู้ป่วย 1 ราย
- ต.สระโพนทอง อ.เกษตรฯ พบผู้ป่วย 2 ราย
- ต.นางแดด อ.หนองบัวแดง พบผู้ป่วย 3 ราย
- ต.หนองบัวแดง อ.หนองบัวแดง พบผู้ป่วย 2 ราย
- ต.กุดชุมแสง อ.หนองบัวแดง พบผู้ป่วย 1 ราย
- ต.กว้างโจน อ.ภูเขียว พบผู้ป่วย 2 ราย
- ต.บ้านแก้ง อ.ภูเขียว พบผู้ป่วย 2 ราย
- ต.ผักปัง อ.ภูเขียว พบผู้ป่วย 1 ราย
- ต.วะตะแบก อ.เทพสถิต พบผู้ป่วย 1 ราย



ภาพที่ 1 จำนวนผู้ป่วยโรคไข้เลือดออกสะสมรายเดือนเปรียบเทียบกับค่ามัธยฐาน 5 ปีย้อนหลัง จ.ชัยภูมิ ปี พ.ศ. 2565



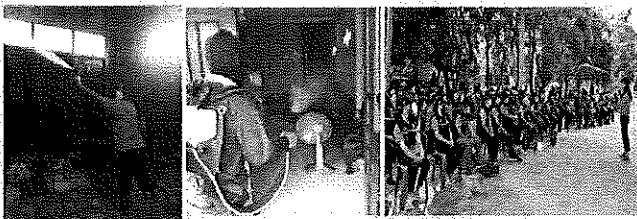
ค่าพยากรณ์ผู้ป่วยโรคไข้เลือดออก คาดว่าในปี 2565 จังหวัดชัยภูมิ จะมีผู้ป่วยโรคไข้เลือดออก ประมาณ 931 ราย

ตารางอัตราป่วยโรคไข้เลือดออกสะสม ระหว่างวันที่ 2 มกราคม 2565 - 6 สิงหาคม 2565 จำนวนรายอำเภอ ในเขตพื้นที่จังหวัดชัยภูมิ

ลำดับ	อำเภอ	ตำบลที่เกิดโรค	จำนวน (คน)	อัตราป่วย (ต่อประชากรแสนคน)
1	จัตุรัส	บ้านกอก บ้านขาม ละหาน หนองบัวโคก กุดน้ำใส	20	27.00
2	เกษตรสมบูรณ์	บ้านเป่า หนองโพนงาม สระโพนทอง หนองข่า บ้านเคื่อ	28	25.11
3	บ้านแท่น	บ้านเต่า หนองคู บ้านแท่น สามสวน	9	19.97
4	หนองบัวแดง	หนองบัวแดง นางแดด กุดชุมแสง หนองแวง	15	14.72
5	ภูเขียว	ผักปัง กวางโจน บ้านแก้ง	13	10.82
6	หนองบัวระเหว	วังตะเฝ	1	2.59
7	บำเหน็จณรงค์	โคกเวียงมณี	1	1.91
8	เทพสถิต	วะตะแบก	1	1.44
9	เมืองชัยภูมิ	นาฝาย	2	1.10

ผลการดำเนินงาน

- ✓ กิจกรรมจิตอาสาพัฒนาสิ่งแวดล้อม กำจัดแหล่งเพาะพันธุ์ ลูกน้ำยุงลายในชุมชนของเจ้าหน้าที่ และอสม.ทุกหมู่บ้าน และกิจกรรมควบคุมโรคในพื้นที่เกิดโรค



แผนการดำเนินงานสัปดาห์ต่อไป

กิจกรรมจิตอาสาพัฒนาสิ่งแวดล้อม กำจัดแหล่งเพาะพันธุ์

ข้อเสนอแนะ

1. ปฏิบัติตามมาตรการ 3 เก็บ ป้องกัน 3 โรค อย่างต่อเนื่อง
2. ให้ทุกอำเภอกำจัดแหล่งเพาะพันธุ์ ผ่านกิจกรรมจิตอาสาพัฒนาสิ่งแวดล้อม และควบคุมค่า HI < ร้อยละ 10, CI = 0
3. อสม./เจ้าหน้าที่ สำรองลูกน้ำยุงลาย ทุกสัปดาห์
4. แนะนำ อปท.ใช้สารเคมีเสริมฤทธิ์ในการควบคุมโรค เพื่อเพิ่มประสิทธิภาพและลดการติดต่อสารเคมีของยุงลาย
5. แนะนำให้ทุกตำบลใช้กระบวนการจัดการพาหะนำโรคแบบผสมผสาน (IVM)
6. กรณีเกิดโรคให้ดำเนินการตามมาตรการ 3-3-1

ด้วยความปรารถนาดีจาก สำนักงานสาธารณสุขจังหวัดชัยภูมิ หากมีข้อสงสัย สอบถามเพิ่มเติมได้ที่ กลุ่มงานควบคุมโรคติดต่อ โทร. 082-8545815 เวลา 08.30 - 16.30 น. ทุกวัน

จำนวนหมู่บ้านที่มีผู้ป่วยโรคไข้เลือดออก ปี 2565 ตั้งแต่วันที่ 1 มกราคม - 6 สิงหาคม 2565

อำเภอ	ตำบล	หมู่ที่	หมู่บ้าน	wk เริ่มป่วย	จำนวนคน					หมายเหตุ
					ปี 65	ปี 64	ปี 63	ปี 62	ปี 61	
เมืองชัยภูมิ	นาฝาย	4	หนองแวง	11	2	0	3	1	0	สงบ
รวม	1 ตำบล		1 หมู่บ้าน		2					
เกษตรสมบูรณ์	หนองโพนงาม (G2)	4	สารจอตใหม่ (G2)	17,20(2),21,22,23(3),25(2),26,27	12	0	0	0	21	สงบ
		15	สารจอตใหม่	21,25	2	0	0	1	5	สงบ
		3	สารจอตเก่า	23	1	0	0	0	0	สงบ
	สระโพนทอง (G2)	10	ส้มกบ (G2)	22,24,26(2),27,28	6	0	1	0	0	ต่อเนื่อง
		5	ส้มกบ	27	1	0	0	0	0	สงบ
		12	โนนส้มโอง	29	1	0	0	1	2	เกิดใหม่
	บ้านเป่า	13	โพธิ์ทอง	24(2),25	3	0	2	0	0	สงบ
		3	จมีน	27	1	0	2	2	0	สงบ
		9	โนนศิลา	27	1	0	0	1	0	สงบ
รวม	5 ตำบล		9 หมู่บ้าน		28					
หนองบัวแดง	นางแดด	11	วังตอตั้ง	21	1	0	1	1	0	สงบ
		4	ห้วยกุ่ม	31	1	0	2	2	3	เกิดใหม่
		22	ห้วยข่า	30,31	2	0	0	3	1	ต่อเนื่อง
	หนองบัวแดง (G2)	18	ลาดโสน	24,27	2	0	0	2	0	สงบ
		17	หนองไฮพัฒนา	27	1	0	0	1	0	สงบ
		16	ลาดบัวหลวง	29	1	0	3	1	3	เกิดใหม่
	กุดชุมแสง	12	ใหม่ชัยมงคล	30	1	0	5	1	4	เกิดใหม่
		9	นาชุมแสง	27	1	0	1	2	1	สงบ
		11	ชุมชนพัฒนา	30	1	0	1	0	0	เกิดใหม่
หนองแวง	19	ดวงสวรรค์	27(3),28	4	0	4	0	0	สงบ	
รวม	4 ตำบล		10 หมู่บ้าน		15					
จัตุรัส	ละหาน	1	ละหาน	6	1	0	5	3	0	สงบ
		10	หนองสมบูรณ์	18	1	0	7	0	0	สงบ
	หนองบัวโคก	11	ห้วยดอนยาว	8	1	0	0	0	0	สงบ
		3	หนองลูกช้าง(G2)	17,20,24,25,30	5	0	0	0	0	สงบ-เกิดใหม่
	บ้านขาม (G2)	10	โนนตะโก	17,19(2),27	4	0	1	0	0	สงบ
		5	ทุ่งเสมียนตรา	22	1	0	3	0	0	สงบ
		4	จัว	24	1	0	0	1	0	สงบ

อำเภอ	ตำบล	หมู่ที่	หมู่บ้าน	wk เริ่มป่วย	จำนวนคน					หมายเหตุ
					ปี 65	ปี 64	ปี 63	ปี 62	ปี 61	
	กุดน้ำใส	5	เตื่อ	21	2	0	3	6	1	สงบ
		12	โพธิ์ทอง	29	1	0	0	4	0	เกิดใหม่
	บ้านกอก	11	โนนทอง	26,28	2	0	2	0	1	ต่อเนื่อง
		3	โนนทอง	31	1	0	3	2	0	เกิดใหม่
รวม	5 ตำบล		11 หมู่บ้าน		20					
บำเหน็จณรงค์	โคกเจริญรัมย์	3	ทุ่งโปรง	20	1	0	0	0	1	สงบ
รวม	1 ตำบล		1 หมู่บ้าน		1					
หนองบัวระเหว	วังตะเฒ่า	13	วังอุดม	3	1	0	0	0	0	สงบ
รวม	1 ตำบล		1 หมู่บ้าน		1					
เทพสถิต	วะตะแบก	2	ห้วยเกตุ	28	1	0	0	10	3	เกิดใหม่
รวม	1 ตำบล		1 หมู่บ้าน		1					
ภูเขียว	บ้านแก้ง	6	ลาด	22,24(2),31	4	0	3	1	0	สงบ-เกิดใหม่
	(G2)	5	โนนหินแร่	25	1	0	1	0	0	สงบ
		11	นาหัวแรด	27,28	2	0	1	0	0	ต่อเนื่อง
	ผักปัง	2	ผักปัง	25,28	2	0	8	3	0	ต่อเนื่อง
	กวางโจน	5	ดอนจำปา	26,27,28,29	4	0	0	1	0	ต่อเนื่อง
รวม	3 ตำบล		5 หมู่บ้าน		13					
บ้านแท่น	บ้านเต่า	5	ดอนคู	22	2	0	6	0	0	สงบ
	หนองคู	7	หนองหญ้าปล้อง	23,25,27(2)	4	0	0	0	0	สงบ
		9	สว่างนิคม	27	1	0	5	0	0	สงบ
	บ้านแท่น	9	หนองผักหลอด	26	1	0	0	8	3	สงบ
	สามสวน	13	โจดใต้	27	1	0	0	3	0	สงบ
รวม	4 ตำบล		5 หมู่บ้าน		9					

สรุป พื้นที่ที่มีการเกิดโรค จำนวน 9 อำเภอ 25 ตำบล 44 หมู่บ้าน จำแนกเป็น

เกิดใหม่	8	หมู่บ้าน
ต่อเนื่อง	6	หมู่บ้าน
สงบ-เกิดใหม่	2	หมู่บ้าน
สงบ	28	หมู่บ้าน
รวม	44	หมู่บ้าน
ตำบล G2	5	ตำบล
หมู่บ้าน G2	3	หมู่บ้าน