



แผนพัฒนาสามปี (พ.ศ. 2556-2558)

เทศบาลตำบลขานูวรลักษบุรี

สำนักงานเทศบาลตำบลขานูวรลักษบุรี

อำเภอขานูวรลักษบุรี จังหวัดกำแพงเพชร

โทร 0-5587-0594-5 ต่อ 12

โทรสาร 0-5587-0594-5 ต่อ 18

www.khanuworalaksaburi.go.th

คำนำ

การบริหารราชการขององค์กรปกครองส่วนท้องถิ่น จำเป็นต้องมีการจัดทำแผนพัฒนาขององค์กรปกครองส่วนท้องถิ่นนั้นๆ ซึ่งเป็นไปตามระเบียบกระทรวงมหาดไทยว่าด้วยการจัดทำและประสานแผนพัฒนาขององค์กรปกครองส่วนท้องถิ่น พ.ศ. 2548 แผนพัฒนาขององค์กรปกครองส่วนท้องถิ่น ซึ่งประกอบด้วย “แผนยุทธศาสตร์การพัฒนา” เป็นกรอบยุทธศาสตร์และแนวทางการพัฒนา เป็นการกำหนดทิศทางทางการพัฒนาขององค์กรปกครองส่วนท้องถิ่นที่มุ่งไปสู่สถานการณ์อันพึงประสงค์ โดยสามารถจัดทรัพยากรที่มีอยู่ ได้อย่างมีประสิทธิภาพ แผนยุทธศาสตร์การพัฒนาจึงเป็นการกำหนดทิศทางทางการพัฒนาขององค์กรปกครองส่วนท้องถิ่น ที่สามารถนำไปสู่การแก้ไขปัญหาและสนองตามความต้องการของประชาชนในท้องถิ่นอย่างแท้จริง แผนพัฒนาสามปีของเทศบาลตำบลขามเฒ่า (พ.ศ.2556-2558) เป็นแผนพัฒนาที่ครอบคลุมระยะเวลา 3 ปี โดยมีความสอดคล้องกับทิศทางยุทธศาสตร์และแนวทางการพัฒนา มีการระบุรายละเอียดที่เฉพาะเจาะจงมากขึ้น พร้อมทั้งจะนำมาสู่การปฏิบัติและนำมาบรรจุในเอกสารงบประมาณรายจ่ายประจำปี

ฉะนั้น การจัดทำแผนพัฒนาของเทศบาลตำบลขามเฒ่าฉบับนี้ จึงเป็นเครื่องมือที่สำคัญในการบริหารราชการของเทศบาล ให้มีทิศทางพัฒนาที่ชัดเจนโดยสามารถจัดสรรทรัพยากรที่มีอยู่อย่างจำกัด เพื่อนำไปสู่การแก้ไขปัญหาและสนองตามความต้องการของประชาชนในท้องถิ่น ได้อย่างแท้จริงและมีประสิทธิภาพ

มิถุนายน 2555

สารบัญ

| | | หน้า |
|-----------|---|---------|
| ส่วนที่ 1 | บทนำ | 1-4 |
| ส่วนที่ 2 | สภาพทั่วไปและข้อมูลพื้นฐานที่สำคัญขององค์กรปกครองส่วนท้องถิ่น | 5-16 |
| ส่วนที่ 3 | สรุปผลการพัฒนาท้องถิ่นในปีที่ผ่านมา | 17-24 |
| ส่วนที่ 4 | ยุทธศาสตร์และแนวทางการพัฒนาในช่วงสามปี | 25-34 |
| ส่วนที่ 5 | บัญชีโครงการพัฒนา | 35-112 |
| | - บัญชีสรุปโครงการพัฒนา | 36-39 |
| | - รายละเอียดโครงการ | 40-112 |
| | - ยุทธศาสตร์พัฒนาด้านโครงสร้างพื้นฐาน | 40-59 |
| | - ยุทธศาสตร์พัฒนาด้านเศรษฐกิจพอเพียง | 60-62 |
| | - ยุทธศาสตร์พัฒนาด้านการศึกษา | 63-73 |
| | - ยุทธศาสตร์พัฒนาด้านสิ่งแวดล้อม | 74-77 |
| | - ยุทธศาสตร์พัฒนาด้านเกษตรกรรมเทศ | 78 |
| | - ยุทธศาสตร์การสร้างเสริมความเข้มแข็งและยึดมั่น ในหลักธรรมาภิบาล | 79-90 |
| | - ยุทธศาสตร์การเพิ่มประสิทธิภาพบุคลากร องค์กรปกครองส่วนท้องถิ่น | 91-96 |
| | - ยุทธศาสตร์การส่งเสริมสุขภาพอนามัย และคุณภาพชีวิตของประชาชน | 97-110 |
| | - ยุทธศาสตร์การพัฒนาและปรับปรุงแหล่งท่องเที่ยว | 111-112 |
| ส่วนที่ 6 | การนำแผนพัฒนาสามปีไปสู่การปฏิบัติและการติดตาม ประเมินผล | 113-123 |

ส่วนที่ 1

บทนำ

ส่วนที่ 1

บทนำ

ตามระเบียบกระทรวงมหาดไทยว่าด้วยการจัดทำแผนพัฒนาขององค์กรปกครองส่วนท้องถิ่น พ.ศ. 2548 กำหนดให้เทศบาลจัดทำแผนพัฒนาสามปีโดยมีกำหนดการจัดทำให้แล้วเสร็จภายในเดือนมิถุนายนก่อนงบประมาณประจำปี และให้สอดคล้องกับแผนยุทธศาสตร์การพัฒนาเทศบาล อันมีลักษณะเป็นการกำหนดรายละเอียดแผนงาน โครงการพัฒนาที่จัดทำขึ้นสำหรับปีงบประมาณแต่ละปี ซึ่งมีความต่อเนื่องและเป็นแผนก้าวนำครอบคลุมระยะเวลาสามปี โดยมีการทบทวนเพื่อปรับปรุงเป็นประจำทุกปี

การวางแผนเป็นการพิจารณาและกำหนดแนวทางปฏิบัติงานให้บรรลุเป้าหมายที่ปรารถนาเปรียบเสมือนเป็นสะพานเชื่อมโยระหว่างปัจจุบันและอนาคต (Where we are to where we want to go) เป็นการคาดการณ์สิ่งที่ยังไม่เกิดขึ้น ฉะนั้นการวางแผนจึงเป็นกระบวนการทางสติปัญญาที่พิจารณา กำหนดแนวทางปฏิบัติงาน มีรากฐานการตัดสินใจตามวัตถุประสงค์ ความรู้และการคาดคะเนอย่างใช้ดุลยพินิจ

การวางแผนจึงมีความเกี่ยวข้องกับการคาดการณ์ต่าง ๆ ในอนาคตและตัดสินใจเลือกแนวทางปฏิบัติที่ดีที่สุด โดยผ่านกระบวนการคิดก่อนทำ ฉะนั้นจึงกล่าวได้ว่า การวางแผนคือ ความพยายามที่เป็นระบบ เพื่อตัดสินใจเลือกแนวทางปฏิบัติที่ดีที่สุดสำหรับอนาคตเพื่อให้องค์การบรรลุผลที่ปรารถนา

1.1 ลักษณะของแผนพัฒนาสามปี

แผนพัฒนาสามปี เป็นการแปลงแผนยุทธศาสตร์การพัฒนาไปสู่การปฏิบัติ โดยมีหลักคิดที่ว่า ภายใต้ยุทธศาสตร์การพัฒนาหนึ่งๆ จะมีแนวทางการพัฒนาได้มากกว่าหนึ่งแนวทาง และภายใต้แนวทางการพัฒนาหนึ่งๆ จะมีโครงการ / กิจกรรมได้มากกว่าหนึ่งโครงการ / กิจกรรมที่จะต้องนำมาดำเนินการเพื่อให้บรรลุตามวัตถุประสงค์และเป้าหมายที่ต้องการในแต่ละยุทธศาสตร์การพัฒนา ซึ่งจะมีผลต่อวัตถุประสงค์ เป้าหมาย จุดมุ่งหมายการพัฒนาอย่างยั่งยืนและวิสัยทัศน์ในที่สุด

นอกจากนั้น แผนพัฒนาสามปีเป็นแผนที่มีความสัมพันธ์ใกล้ชิดกับงบประมาณรายจ่ายประจำปี กล่าวคือ องค์กรปกครองส่วนท้องถิ่น ใช้การวางแผนพัฒนาเป็นเครื่องมือในการจัดทำงบประมาณรายจ่ายประจำปี โดยนำโครงการ/กิจกรรมจากแผนพัฒนาสามปี ในปีที่จะจัดทำงบประมาณรายจ่ายประจำปี ไปจัดทำงบประมาณ เพื่อให้กระบวนการจัดทำงบประมาณเป็นไปด้วยความรอบคอบ และผ่านกระบวนการมีส่วนร่วมของประชาชน

- 3 -

แผนพัฒนาสามปีมีลักษณะกว้างๆ ดังต่อไปนี้

1. เป็นเอกสารที่แสดงความสอดคล้องกับแผนยุทธศาสตร์การพัฒนา
2. เป็นเอกสารที่แสดงแนวทางการพัฒนาและวัตถุประสงค์ของแนวทางการพัฒนาที่ชัดเจนและมีลักษณะเฉพาะเจาะจงที่ดำเนินการ

3. เป็นเอกสารที่แสดงโครงการ / กิจกรรมการพัฒนาที่จะดำเนินการเป็นห้วงระยะเวลาสามปี
4. เป็นเอกสารที่จะแสดงความเชื่อมโยงระหว่างแผนยุทธศาสตร์การพัฒนากับงบประมาณ รายจ่ายประจำปี

1.2 วัตถุประสงค์ของการจัดทำแผนพัฒนาสามปี

1. เพื่อแสดงความสัมพันธ์เชื่อมโยงและสอดคล้องกันระหว่างแผนยุทธศาสตร์การพัฒนากับการจัดทำงบประมาณประจำปี
2. เพื่อแสดงแนวทางการพัฒนาในช่วงสามปีที่มีความสอดคล้องและสามารถสนองตอบต่อยุทธศาสตร์การพัฒนารูปแบบมีประสิทธิภาพ
3. เป็นการจัดเตรียมโครงการพัฒนาต่าง ๆ ให้อยู่ในลักษณะที่พร้อมจะบรรจุในเอกสารงบประมาณประจำปี และนำไปปฏิบัติได้ทันทีเมื่อได้รับงบประมาณ

1.3 ขั้นตอนในการจัดทำแผนพัฒนาสามปี

การจัดทำแผนพัฒนาสามปีให้ดำเนินการตามระเบียบกระทรวงมหาดไทยว่าด้วยการจัดทำแผนพัฒนาขององค์กรปกครองส่วนท้องถิ่น พศ.2548 โดยมีขั้นตอนดำเนินการดังนี้

1. คณะกรรมการพัฒนาท้องถิ่นร่วมกับประชาคมท้องถิ่น กำหนดประเด็นหลักการพัฒนาให้สอดคล้องกับวิสัยทัศน์ พันธกิจ และจุดมุ่งหมายเพื่อการพัฒนาในแผนยุทธศาสตร์ การพัฒนารวมทั้งสอดคล้องกับปัญหาความต้องการของประชาคมและชุมชน โดยให้นำข้อมูลพื้นฐานในการพัฒนาจากหน่วยงานต่าง ๆ และข้อมูลในแผนชุมชนมาพิจารณาประกอบการจัดทำแผนพัฒนาสามปี
2. คณะกรรมการสนับสนุนการจัดทำแผนพัฒนาท้องถิ่นรวบรวมประเด็นหลักการพัฒนา ปัญหา ความต้องการ และข้อมูลนำมาจัดทำร่างแผนพัฒนาสามปี แล้วเสนอคณะกรรมการพัฒนาท้องถิ่น
3. คณะกรรมการพัฒนาท้องถิ่นพิจารณาร่างแผนพัฒนาสามปีเพื่อเสนอผู้บริหารท้องถิ่น
4. ผู้บริหารท้องถิ่นพิจารณาอนุมัติร่างแผนพัฒนาสามปีและประกาศใช้แผนพัฒนาสามปี

- 4 -

1.4 ประโยชน์ของการจัดทำแผนพัฒนาสามปี

การจัดทำแผนพัฒนาสามปี เป็นเครื่องมือที่จะช่วยให้เทศบาล ได้พิจารณาอย่างรอบคอบให้เห็นถึงความเชื่อมโยงระหว่างแนวทางการดำเนินงานต่างๆที่อาจมีความเชื่อมโยงและส่งผลทั้งในเชิงสนับสนุนและเป็นอุปสรรคต่อกัน เพื่อให้เทศบาลนำมาตัดสินใจกำหนดแนวทางดำเนินงาน และใช้ทรัพยากรการบริหารของเทศบาลอย่างมีประสิทธิภาพเพื่อให้เกิดประโยชน์สาธารณะสูงสุด

ทรัพยากรการบริหาร โดยทั่วไปประกอบด้วย

1. เงิน ทั้งเงินงบประมาณขององค์กรปกครองส่วนท้องถิ่นเองและแหล่งงบประมาณภายนอก รวมทั้งมาตรการประหยัดงบประมาณรายจ่ายด้วย

2. คน ซึ่งหมายความรวมถึงแต่ผู้บริหารท้องถิ่น พนักงานขององค์กรปกครองส่วนท้องถิ่นทุกระดับ ซึ่งจะมีความแตกต่าง หลากหลายทั้งด้านความรู้ ทักษะ และทัศนคติ ซึ่งองค์กรปกครองส่วนท้องถิ่นจะต้องนำศักยภาพของกำลังคนเหล่านั้นมาใช้ รวมทั้งต้องพัฒนากำลังคนเพื่อเพิ่มประสิทธิภาพการทำงานให้องค์กรปกครองส่วนท้องถิ่น และถ้าพิจารณาในความหมายอย่างกว้างและอาจหมายความรวมถึงประชาชนในท้องถิ่นซึ่งจะมีส่วนในการพัฒนากำลังคนเพื่อเพิ่มประสิทธิภาพการทำงานให้องค์กรปกครองส่วนท้องถิ่น

ส่วนที่ 2

ส่วนที่ 2

ส่วนที่ 2

สภาพทั่วไปและข้อมูลพื้นฐานที่สำคัญขององค์กรปกครองส่วนท้องถิ่น

เทศบาลตำบลชาวนาวรรักษ์บุรี ได้รับการยกฐานะจากสุขาภิบาลเป็นเทศบาลตำบลตามพระราชบัญญัติการเปลี่ยนแปลงฐานะจากสุขาภิบาลเป็นเทศบาลพ.ศ. 2542 บัญญัติให้สุขาภิบาลทุกแห่งมีฐานะเป็นเทศบาล ซึ่งมีผลตั้งแต่วันที่ 25 พฤษภาคม พ.ศ. 2542 สุขาภิบาลชาวนาวรรักษ์บุรีจึงมีฐานะเป็นเทศบาลตำบลชาวนาวรรักษ์บุรี นับแต่นั้นเป็นต้นมา

1. สภาพทั่วไป

ลักษณะที่ตั้ง

เทศบาลตำบลขามเฒ่าอยู่ภายในเขตการปกครองของอำเภอขามเฒ่า ตั้งอยู่ห่างจากตัวอำเภอเมืองจังหวัดกำแพงเพชรมาทางทิศใต้ ห่างจากตัวอำเภอเมืองจังหวัดกำแพงเพชรตามทางหลวงหมายเลข 1084 ตอนกำแพงเพชร- ขามเฒ่า รวมระยะทางประมาณ 68 กิโลเมตร มีพื้นที่ 11.64 ตารางกิโลเมตร ซึ่งครอบคลุมพื้นที่บางส่วนของ 3 ตำบล ได้แก่ ตำบลแสนตอ หมู่ที่ 1, 2, 3, 4 และ 5 ตำบลป่าพุทรา หมู่ที่ 1, 2, 3, 10 และ 12 และตำบลยางสูง หมู่ที่ 1

เทศบาลตำบลขามเฒ่ามีอาณาเขตติดต่อดังนี้

ทิศเหนือ ติดต่อกับองค์การบริหารส่วนตำบลยางสูงทางฝั่งตะวันออกของแม่น้ำป่าสัก และพื้นที่องค์การบริหารส่วนตำบลเกาะตาลทางฝั่งตะวันตกของแม่น้ำป่าสัก

ทิศใต้ ติดต่อกับองค์การบริหารส่วนตำบลป่าพุทรา ทางฝั่งตะวันออกของแม่น้ำป่าสัก และพื้นที่องค์การบริหารส่วนตำบลแสนตอทางฝั่งตะวันตกของแม่น้ำป่าสัก

ทิศตะวันตก ติดต่อกับองค์การบริหารส่วนตำบลแสนตอ

ทิศตะวันออก ติดต่อกับองค์การบริหารส่วนตำบลป่าพุทรา

- 7 -

ประชากร ณ เดือน เมษายน 2555 รวมทั้งสิ้น 8,454 คน เป็นชาย 4,138 คน เป็นหญิง 4,316 คน

ตารางแสดงจำนวนประชากร ณ เดือน เมษายน 2555

| ตำบล | หมู่ที่ | จำนวนประชากร | | รวม | จำนวนครัวเรือน |
|------|---------|--------------|------|-----|----------------|
| | | ชาย | หญิง | | |
| | | | | | |

| | | | | | |
|-------------|----|-------|-------|-------|-------|
| แสนตอ | 1 | 256 | 266 | 522 | 163 |
| | 2 | 1,079 | 1,116 | 2,195 | 785 |
| | 3 | 300 | 289 | 589 | 163 |
| | 4 | 64 | 61 | 125 | 31 |
| | 5 | 208 | 217 | 425 | 94 |
| ป่าพุทรา | 1 | 154 | 169 | 323 | 77 |
| | 2 | 500 | 494 | 994 | 271 |
| | 3 | 515 | 545 | 1060 | 542 |
| | 10 | 168 | 209 | 377 | 118 |
| | 12 | 474 | 501 | 975 | 474 |
| ยางสูง | 1 | 420 | 449 | 869 | 255 |
| รวมทั้งสิ้น | | 4,138 | 4,316 | 8,454 | 2,973 |

2. ด้านโครงสร้างพื้นฐาน

การคมนาคม

การคมนาคมขนส่งในเขตเทศบาลและพื้นที่ใกล้เคียง ทำได้อย่างสะดวกมีเส้นทางเชื่อมต่อและเส้นทางตัดผ่านได้หลายเส้นทาง ทางสายหลักของชุมชน คือ ทางหลวงจังหวัด หมายเลข 1084 ตอนกำแพงเพชร – ขามวอร์ลักษ์บุรี ฝัวจจรลาดยาง ซึ่งผ่านหน้าสำนักงานเทศบาล เป็นถนนที่เชื่อมโยงเทศบาลตำบลขามวอร์ลักษ์บุรี กับองค์การบริหารส่วนตำบลยางสูง และองค์การบริหารส่วนตำบลชาติ เป็นถนนทางเลียบเมืองที่จะตัดไปจังหวัดนครสวรรค์และตัวเมืองจังหวัดกำแพงเพชร และทางหลวงจังหวัด หมายเลข 1074 ตอนสลกบาตร – ขามวอร์ลักษ์บุรี ซึ่งผ่านกลางชุมชนและเป็นถนนที่เชื่อมผ่านองค์การบริหารส่วนตำบลแสนตอไปถึงถนนสายพหลโยธิน และมีสายถนนที่อยู่ในความรับผิดชอบของเทศบาลดังนี้

- 8 -

- | | |
|---------------------------------|--------------|
| 1. ถนนคอนกรีต | จำนวน 63 สาย |
| 2. ถนนแอสฟัลท์ติกคอนกรีต/ลาดยาง | จำนวน 28 สาย |
| 3. ถนนลูกรัง | จำนวน 19 สาย |
| 4. ถนนดิน | จำนวน 5 สาย |

การไฟฟ้า

การบริการด้านกระแสไฟฟ้าในเขตเทศบาลตำบลขามเฒ่าวรลักษณบุรีอยู่ในความรับผิดชอบของการไฟฟ้าส่วนภูมิภาคอำเภอขามเฒ่าวรลักษณบุรี สามารถให้บริการได้ครอบคลุมทั่วเขตเทศบาล มีจำนวนผู้ใช้ไฟฟ้า 2,646 คริวเรือน และภายในเขตเทศบาลมีหน่วยซ่อมกระแสไฟฟ้าชั่วคราวของของการไฟฟ้าส่วนภูมิกาคตั้งอยู่

การประปา

ประชาชนในเขตเทศบาลมีผู้รับบริการน้ำประปาจากการประปาส่วนภูมิภาคอำเภอขามเฒ่าวรลักษณบุรี จำนวน 239 คริวเรือน ประปาเทศบาลตำบลขามเฒ่าวรลักษณบุรี จำนวน 394 คริวเรือน และใช้น้ำบาดาลจำนวน 136 คริวเรือน

การสื่อสารและโทรคมนาคม

ภายในเขตเทศบาลมีการให้บริการจากหน่วยงานรัฐวิสาหกิจ จำนวน 1 แห่ง คือ ไปรษณีย์อำเภอขามเฒ่าวรลักษณบุรี และส่วนการใช้บริการด้านโทรศัพท์ ประชาชนได้รับการให้บริการโทรศัพท์จากสำนักงานบริการโทรศัพท์อำเภอขามเฒ่าวรลักษณบุรี

การจราจร

สภาพการจราจรภายในเขตเทศบาลทำได้อย่างสะดวก เนื่องจากมีเส้นทางตัดผ่านได้หลายทาง และมีปริมาณรถยนต์สัญจรไปมาไม่หนาแน่น ทำให้การจราจรเป็นไปอย่างคล่องตัว

3. ด้านสิ่งแวดล้อมและทรัพยากรธรรมชาติ

ภูมิอากาศ

ลักษณะภูมิอากาศโดยทั่วไปของเทศบาลตำบลขามเฒ่าวรลักษณบุรีแบ่งออกเป็น 3 ฤดู

- ฤดูร้อน อากาศร้อนถึงร้อนจัด ช่วงเดือนกุมภาพันธ์ถึงกลางเดือนพฤษภาคม
- ฤดูฝน ตั้งแต่เดือนพฤษภาคม ถึงเดือนตุลาคม
- ฤดูหนาว ตั้งแต่เดือนตุลาคม ถึงเดือนกุมภาพันธ์

- 9 -

ทรัพยากรน้ำ

ในพื้นที่เทศบาล มีแหล่งน้ำที่สำคัญ คือ แม่น้ำปิง ซึ่งเป็นสายน้ำหลักใช้ในการอุปโภคบริโภค ประกอบอาชีพทางการเกษตรกรรม การประมง และเป็นแหล่งท่องเที่ยวที่สำคัญ

ทรัพยากรป่าไม้

ในเขตเทศบาลตำบลขามเฒ่าวรลักษณบุรีส่วนใหญ่เป็นพื้นที่ราบลุ่ม พื้นที่ส่วนใหญ่ใช้ในการทำการเกษตร จึงไม่มีป่าไม้ธรรมชาติ ดังนั้นพื้นที่ป่าไม้ในเขตเทศบาลฯ จึงเป็นลักษณะการปลูกป่าเพื่อการพาณิชย์ ไม้ยืนต้นที่มีจะเป็นไม้เนื้อแข็งจำพวกสัก ยาง เป็นต้น

ลักษณะการใช้ที่ดิน

พื้นที่เทศบาลตำบลชาวนวรัตน์ จำนวน 11.64 ตารางกิโลเมตร พื้นดินส่วนใหญ่เป็น ดินร่วนปนทราย มีความอุดมสมบูรณ์สูง เหมาะแก่การทำการเกษตรและพื้นที่ร้อยละ 35 อยู่ติด ริมแม่น้ำปิง มีน้ำใช้เพียงพอกับการเพาะปลูกได้ตลอดปี ดังนั้นประชากรส่วนใหญ่จึงมีอาชีพทำ การเกษตร ซึ่งผลผลิตที่สำคัญคือ ข้าว อ้อย มันสำปะหลัง ส้ม เป็นต้น

สภาพสิ่งแวดล้อม

ลักษณะโดยทั่วไปทางด้านคุณภาพสิ่งแวดล้อมภายในเขตเทศบาลตำบลชาวนวรัตน์จัด อยู่ในเกณฑ์มาตรฐาน เนื่องจากความหนาแน่นของประชากรยังมีน้อย จำนวนยานพาหนะ จำนวนขยะยังมีไม่มาก สามารถทำการบริหารจัดการได้จึงไม่ก่อให้เกิดปัญหาต่อสิ่งแวดล้อม ซึ่งมี ปริมาณขยะเฉลี่ย 4 ตัน/วัน การกำจัดขยะดังกล่าวใช้วิธีฝังกลบสามารถกำจัดขยะได้ทั้งหมด โดย มีรถขยะมูลฝอยจำนวน 3 คัน และกำจัดขยะมูลฝอย ณ ที่สาธารณะประโยชน์บริเวณเขากระล่อน ตั้งอยู่ในเขตพื้นที่ หมู่ที่ 2 ตำบลป่าพุทรา ซึ่งเป็นพื้นที่องค์การบริหารส่วนตำบลป่าพุทรา โดย ได้รับอนุญาตให้ใช้ที่ดินสาธารณะประโยชน์อย่างถูกต้องจากกระทรวงมหาดไทย ตั้งแต่สมัยยังเป็น สุขาภิบาล

4. สภาพเศรษฐกิจ

อาชีพ

สภาพโดยทั่วไปของเทศบาลตำบลชาวนวรัตน์ เป็นลักษณะตลาดผลผลิตทางการเกษตรในระดับ ท้องถิ่น และตลาดจำหน่ายสินค้าอาหารที่จำเป็นต่อการดำรงชีวิตประจำวัน

ประชาชนส่วนใหญ่ในชุมชนประกอบอาชีพเกษตรกรรม และส่วนหนึ่งประกอบอาชีพค้าขาย - บริการ ซึ่งมีสถานะทางเศรษฐกิจที่มั่นคงเพียงพอแก่การครองชีพ ได้รับผลกระทบจากภาวะเศรษฐกิจของประเทศชะลอ ตัวบ้าง และสรุปลักษณะอาชีพที่ทำการสำรวจมีรายละเอียดดังนี้

- | | |
|---|-------------|
| □ อาชีพหลักเกษตรกรรม ทำนา ทำไร่ ทำสวนผัก | จำนวน 1,782 |
| ครัวเรือน | |
| □ อาชีพรอง รับราชการ รับจ้างทั่วไป เลี้ยงสัตว์ ค้าขาย | จำนวน 959 |
| ครัวเรือน | |

-10-

การพาณิชย์กรรมและการบริการ

- | | |
|-----------------------------------|---------------|
| □ ธนาคาร | จำนวน 3 แห่ง |
| □ ร้านอาหาร | จำนวน 41 แห่ง |
| □ สถานีบริการน้ำมัน | จำนวน 6 แห่ง |
| □ ตลาดสดเอกชน | จำนวน 1 แห่ง |
| □ ตลาดกลางรับซื้อพืชผลทางการเกษตร | จำนวน 2 แห่ง |
| □ ท่าทราย | จำนวน 2 แห่ง |
| □ โรงสีข้าว | จำนวน 2 แห่ง |

การท่องเที่ยว

ในพื้นที่เทศบาลตำบลขามเฒ่าวรลักษณ์บุรี รูปแบบการท่องเที่ยวจะเป็นการท่องเที่ยวตามช่วงเทศกาล เนื่องจากเยาวชนส่วนใหญ่ไปประกอบอาชีพในต่างจังหวัดจำนวนมาก และแหล่งท่องเที่ยวที่มีความสำคัญภายในเขตเทศบาล คือ บริเวณริมแม่น้ำปิง(พืथाขานุ) ซึ่งในช่วงเทศกาลมหาสงกรานต์จะมีผู้มาท่องเที่ยวกันเป็นจำนวนมาก และแหล่งท่องเที่ยวทางศิลปกรรม ได้แก่ วัดสว่างอารมณ์ (หลวงพ่อด) ซึ่งเป็นพระคู่บ้านคู่เมืองของชาวอำเภอขามเฒ่าวรลักษณ์บุรี

ตลาดสด

เทศบาลตำบลขามเฒ่าวรลักษณ์บุรี มีตลาดสดเอกชน 1 แห่ง คือ ตลาดสมหวังหรือตลาด- ตา ชวน เป็นตลาดที่มีการค้าปลีกในช่วงกลางวัน และเป็นตลาดที่มีการค้าส่งในช่วงเช้ามืด เป็นศูนย์รวมการค้าของประชาชนชาวตำบลแสนตอตำบลป่าพุทราและตำบลใกล้เคียง

5. ด้านสังคมการเมือง-การบริหาร

การศึกษา

- | | | | |
|---|-------|---|------|
| □ โรงเรียนประถมศึกษา | จำนวน | 6 | แห่ง |
| - โรงเรียนวัดสว่างอารมณ์ | | | |
| - โรงเรียนวัดพัฒนราษฎร์บำรุง | | | |
| - โรงเรียนวัดน้อยวรลักษณ์ | | | |
| - โรงเรียนสุมนเมธี | | | |
| - โรงเรียนอนุบาลขามเฒ่าวรลักษณ์บุรี | | | |
| - โรงเรียนอนุบาลธัญลดา | | | |
| □ โรงเรียนมัธยมศึกษา | จำนวน | 1 | แห่ง |
| - โรงเรียนขามเฒ่าวิทยา | | | |
| □ ศูนย์พัฒนาเด็กเล็กก่อนวัยเรียน | จำนวน | 1 | แห่ง |
| - ศูนย์พัฒนาเด็กเล็กเทศบาลตำบลขามเฒ่าวรลักษณ์บุรี | | | |

-11-

- | | | | |
|---|-------|---|------|
| □ ที่อ่านหนังสือพิมพ์ประจำหมู่บ้าน | จำนวน | 3 | แห่ง |
| - ที่อ่านหนังสือพิมพ์ประจำชุมชนบ้านป่าพุทรา | | | |
| - ที่อ่านหนังสือพิมพ์ประจำชุมชนตลาดตาชวน | | | |
| - ที่อ่านหนังสือพิมพ์ประจำชุมชนประชาร่วมใจ | | | |

สถาบันและองค์กรศาสนา

- | | | | |
|----------------------|-------|---|------|
| □ วัด | จำนวน | 4 | แห่ง |
| - วัดสว่างอารมณ์ | | | |
| - วัดพัฒนราษฎร์บำรุง | | | |
| - วัดน้อยวรลักษณ์ | | | |
| - วัดอุดมศรีธาราม | | | |

□ ศาลเจ้า

จำนวน 4 แห่ง

- ศาลเจ้าพ่อ-เจ้าแม่หาดชะอม
- ศาลเจ้าพ่อแสนตอ
- ศาลเจ้าพ่อร่มปู่' ชาว
- ศาลเจ้าพ่อปู่' คำ

วัฒนธรรม

วัฒนธรรมที่สำคัญในเขตพื้นที่เทศบาลตำบลขามเฒ่าลพบุรี เป็นวัฒนธรรมที่เกี่ยวข้องกับการศาสนา เนื่องจากมีสิ่งศักดิ์สิทธิ์ที่เป็นที่นับถือและศาสนสถานที่เป็นที่เคารพสักการะของประชาชน จำแนกได้ดังนี้

- งานประเพณีเข้าพรรษาจัดขึ้นในช่วงเดือนสิงหาคมถึงเดือนตุลาคม ประชาชนนิยมส่งบุตรหลานเข้าร่วมบรรพชาอุปสมบทในวัดต่างๆ เป็นจำนวนมาก
- งานประเพณีลอยกระทงจัดขึ้นอย่างยิ่งใหญ่ ณ วัดพัฒนราษฎร์บำรุง ภายในบริเวณงานจัดให้มีการประกวดจัดตกแต่งกระทง การแสดงของนักเรียน นักศึกษา และมหรสพต่างๆ มากมาย
- งานปิดทององค์พระหลวงพ่อดโต เป็นการจัดงานประจำปีของวัดสว่างอารมณ์ เพื่อเป็นการสักการะองค์หลวงพ่อดโตที่เป็นที่นับถือของพุทธศาสนิกชนทั่วทุกสารทิศจะจัดในช่วงเดือนธันวาคม หรือ มกราคมของทุกปี
- งานนมัสการองค์หลวงพ่อดโต เชียงแสน เป็นการจัดงานประจำปีของวัดอุดมศรีธรรมาราม เพื่อเป็นการสักการะองค์หลวงพ่อดโต เชียงแสนที่เป็นที่นับถือของพุทธศาสนิกชนทั่วไป จะจัดในช่วงเดือนมีนาคม ของทุกปี
- งานประเพณีมหาสงกรานต์ ฝั่งตำบลป่าพุทรา (พิทยาคม) และฝั่งตำบลแสนตอ (บางแสน 2) เป็นการจัดงานอย่างยิ่งใหญ่และมีผู้ร่วมงานเป็นจำนวนมาก ประกอบด้วย

-12-

พิธีกรรมต่าง ๆ อาทิเช่น พิธีรดน้ำคำหัวผู้สูงอายุ การก่อบูพระเจดีย์ทราย สระน้ำ พระ มีการจัดการแข่งขัน

กีฬาพื้นบ้าน เพื่อเป็นการอนุรักษ์วัฒนธรรมไทยที่ดีงาม จัดการประกวดเทพีสงกรานต์ การแสดงของเด็กและนักเรียน ออกร้านจำหน่ายผลิตภัณฑ์พื้นเมือง และมีมหรสพต่างๆ มากมาย

สาธารณสุข

- โรงพยาบาลของรัฐขนาด 60 เตียง จำนวน 1 แห่ง
 - โรงพยาบาลขามเฒ่าลพบุรี
- สถานีอนามัยประจำหมู่บ้าน จำนวน 1 แห่ง
 - โรงพยาบาลส่งเสริมสุขภาพตำบลป่าพุทรา
- สถานพยาบาลเอกชน จำนวน 6 แห่ง

- คลินิกหมอทวีศักดิ์
- คลินิกหมอพนมพร
- คลินิกนิสาทันตกรรม
- คลินิกหมอยุพา
- เกตุคลินิก
- สถานพยาบาลเกษศิริรินทร์

□ ร้านขายยาแผนปัจจุบัน

จำนวน 8 แห่ง

- ไทยเจริญเภสัช
- พิสุทธิ์ ฟาร์มาศี
- พิสุทธิ์ เภสัช
- วีระพงษ์เภสัช
- อมฤตเภสัช
- ร้านยาเภสัชกร
- ร้านสองเภสัช
- ร้านปองพลเภสัช

□ อัตราการมีและใช้ส้วมราคน้ำ

ร้อยละ 100

ความปลอดภัยในชีวิตและทรัพย์สิน

เทศบาลได้ให้ความสำคัญกับงานป้องกันและบรรเทาสาธารณภัยซึ่งก่อประโยชน์โดยตรงต่อความปลอดภัยในชีวิตและทรัพย์สินของประชาชน โดยได้จัดให้มีการอบรมการป้องกันอัคคีภัยจัดอบรมอาสาสมัครป้องกันภัยฝ่ายพลเรือน เพื่อสนับสนุนการปฏิบัติเกี่ยวกับความปลอดภัยในชีวิตและทรัพย์สินของประชาชน ทั้งในเขตเทศบาลและพื้นที่ใกล้เคียงที่ประสบภัยจัดเตรียมเครื่องมือเครื่องใช้ให้เพียงพอแก่การปฏิบัติงาน และให้มีการตรวจสอบความพร้อมของอุปกรณ์เครื่องมือเครื่องใช้ให้พร้อมสำหรับการปฏิบัติงานตลอดเวลา จำนวนสมาชิก อปพร.เทศบาลตำบลขามเฒ่าบุรี มีจำนวน 50 นาย และมีหน่วยงานรักษาความปลอดภัยในชีวิตและทรัพย์สิน

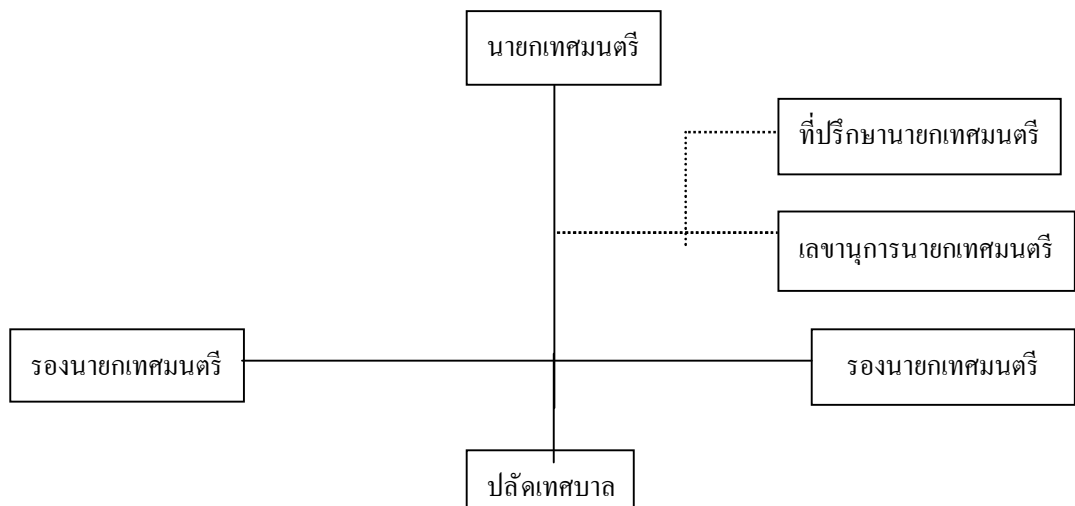
ชุมชนในเขตเทศบาลมีจำนวน 12 ชุมชนดังนี้

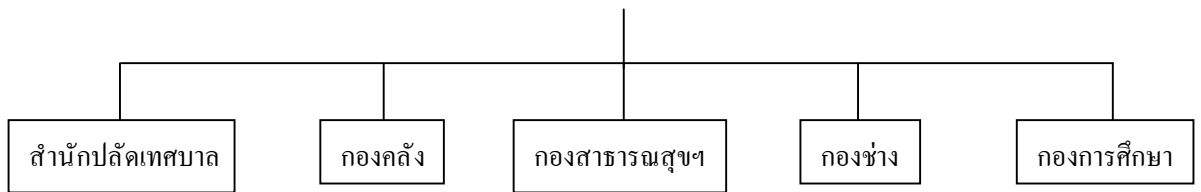
1. ชุมชนประชารวมใจ

2. ชุมชนแสงคพัฒนา
3. ชุมชนหลวงพ้อโต
4. ชุมชนศิษย์หลวงพ้อโต
5. ชุมชนวัดน้อยวรลักษณ
6. ชุมชนสว่างพัฒนา
7. ชุมชนบ้านโรมันพัฒนา
8. ชุมชนบ้านหาดชะอมใต้
9. ชุมชนบ้านป่าพุทรา
10. ชุมชนตลาดตาช่วน
11. ชุมชนบ้านใหม่สันเนินทราย
12. ชุมชนบ้านบุง

-14-

โครงสร้างการบริหารงานของเทศบาลตำบลเขาฉกรรจ์บุรี





- | | | | | |
|------------------------------------|-----------------------------------|-----------------------------------|----------------------------|------------------------------|
| -งานธุรการ | -งานธุรการ | -งานธุรการ | -งานธุรการ | -งานธุรการ |
| -งานวิเคราะห์นโยบายและแผนงาน | -งานการเงินและบัญชี | -งานสุขาภิบาลและอนามัยสิ่งแวดล้อม | -งานวิศวกรรม | -งานส่งเสริมการศึกษา |
| -งานจัดทำงบประมาณ | -งานพัสดุและทรัพย์สิน | -งานป้องกันและควบคุมโรค | -งานผังเมือง | -งานส่งเสริมการศึกษา |
| -งานการเจ้าหน้าที่ | -งานแผนที่ภาษีและทะเบียนทรัพย์สิน | -งานรักษาความสะอาด | -งานสาธารณสุขโลก | -งานส่งเสริมประเพณี |
| -งานนิติการ | -งานผลประโยชน์ | -งานสวนสาธารณะ | -งานสถานที่และไฟฟ้าสาธารณะ | -งานศิลปวัฒนธรรมและสันตนาการ |
| -งานทะเบียนและบัตร | -งานพัฒนารายได้ | -งานส่งเสริมสุขภาพ | | |
| -งานป้องกันและบรรเทาสาธารณภัย | -งานการประปา | -งานอนามัยสิ่งแวดล้อม | | |
| -งานรักษาความสงบเรียบร้อยและมั่นคง | | ควบคุมมลพิษและเหตุรำคาญ | | |
| -งานพัฒนาชุมชน | | | | |
| -งานประชาสัมพันธ์ | | | | |

อัตรากำลังในการบริหารงานเทศบาลตำบลชาลวรุณบุรี

คณะผู้บริหาร

- | | | |
|------------------|------------|---|
| 1. นายธวัช | ฤกษ์ห่วย | นายกเทศมนตรีตำบลชาลวรุณบุรี |
| 2. นายฉัตรชัย | มาฉาย | รองนายกเทศมนตรีตำบลชาลวรุณบุรี |
| 3. นายธรรมศักดิ์ | เนียมหอม | รองนายกเทศมนตรีตำบลชาลวรุณบุรี |
| 4. นายวิระ | บุญวัน | ที่ปรึกษานายกเทศมนตรีตำบลชาลวรุณบุรี |
| 5. นายสมคิด | พึ่งกัน | เลขานุการนายกเทศมนตรีตำบลชาลวรุณบุรี |
| 6. นางสุปรีดา | ข้าทวิพรหม | ที่ปรึกษาพิเศษนายกเทศมนตรีตำบลชาลวรุณบุรี |
| 7. นายสุพล | บัวปรี | ที่ปรึกษาพิเศษนายกเทศมนตรีตำบลชาลวรุณบุรี |
| 8. นายปิ่น | เชื้อสิงห์ | ที่ปรึกษาพิเศษนายกเทศมนตรีตำบลชาลวรุณบุรี |

สมาชิกสภาเทศบาลตำบลชาลวรุณบุรี

| | | |
|-------------------|------------|-------------------------------|
| 1. นายปาน | คำเลิศ | ประธานสภาเทศบาลตำบลขามเฒ่า |
| 2. นายประสงค์ | จันทร์มณี | รองประธานสภาเทศบาลตำบลขามเฒ่า |
| 3. นายธงชัย | มาฉาย | สมาชิกสภาเทศบาลตำบลขามเฒ่า |
| 4. นายไพบุลย์ | บุญนิยม | สมาชิกสภาเทศบาลตำบลขามเฒ่า |
| 5. นายจรินทร์ | ฉวีวัฒน์ | สมาชิกสภาเทศบาลตำบลขามเฒ่า |
| 6. นายเถลิง | ศิษกร | สมาชิกสภาเทศบาลตำบลขามเฒ่า |
| 7. นายถวิล | นิยมหอม | สมาชิกสภาเทศบาลตำบลขามเฒ่า |
| 8. นายวิชาญ | เชื้อสิงห์ | สมาชิกสภาเทศบาลตำบลขามเฒ่า |
| 9. นายนาวิน | ช่อนกลิ่น | สมาชิกสภาเทศบาลตำบลขามเฒ่า |
| 10. นายศักดิ์ดา | จำรัสศรี | สมาชิกสภาเทศบาลตำบลขามเฒ่า |
| 11. นายอิสรา | คงกลิ่น | สมาชิกสภาเทศบาลตำบลขามเฒ่า |
| 12. นางสาวจุฑามาศ | คงกลิ่น | สมาชิกสภาเทศบาลตำบลขามเฒ่า |

หัวหน้าส่วนการบริหาร

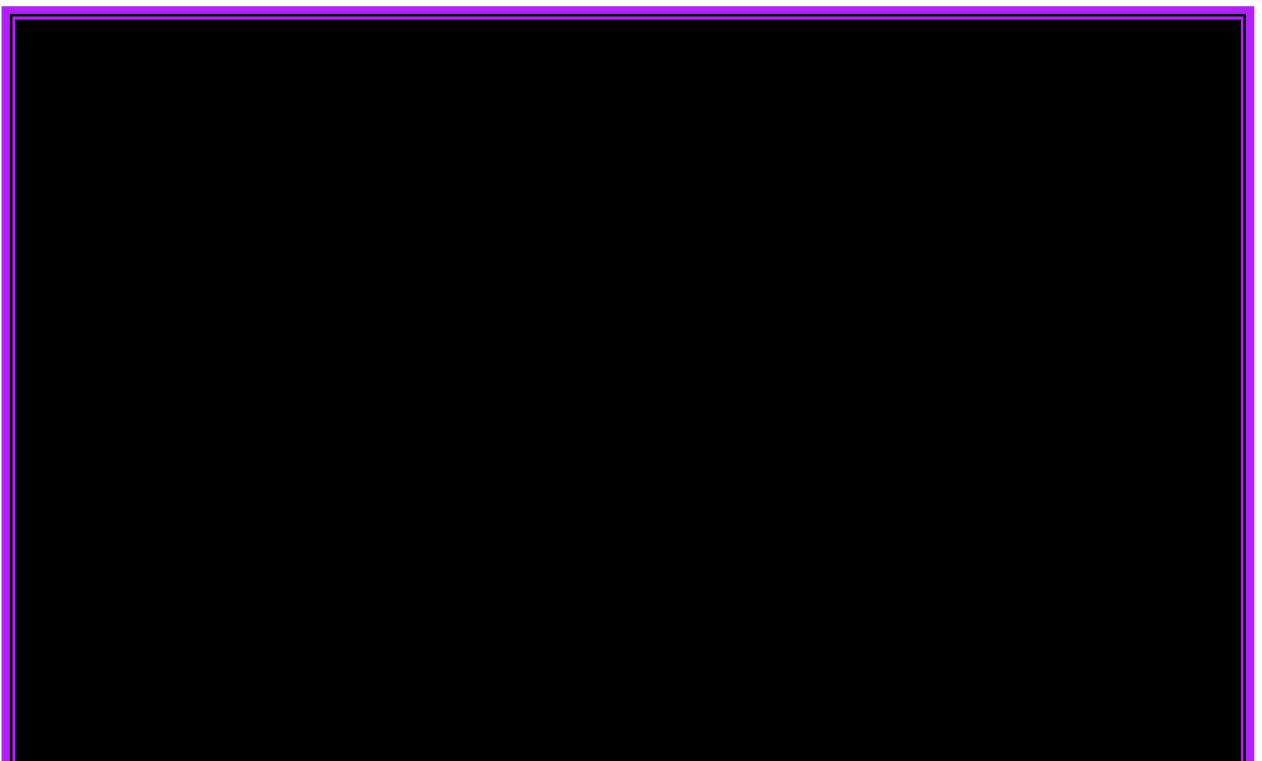
| | | |
|---------------------|------------------|------------------------------|
| 1. ว่าที่ ร.ท.วรากร | ก้องเกรียงไกร | ปลัดเทศบาล |
| 2. นายสรารุช | บุระณา | ผู้อำนวยการกองช่าง |
| 3. นางจำรัส | บุระณา | ผู้อำนวยการกองคลัง |
| 4. นางจันทิมา | เรืองจตุโพธิ์พาน | หัวหน้าสำนักปลัดเทศบาล |
| 5. นางสุภาวดี | ศักดิ์บุรณาเพชร | พยาบาลวิชาชีพ รักษาราชการแทน |
| | | ผู้อำนวยการกองสาธารณสุข |
| 6. นางวิลาวรรณ | ยิ้มศิลป์ | ผู้อำนวยการกองการศึกษา |

อัตรากำลังพนักงานและพนักงานจ้าง

ข้อมูล ณ เดือน พฤษภาคม พ.ศ. 2555

| ฝ่าย | จำนวนพนักงานเทศบาลตามระดับ | | | | | | | | ลูกจ้างประจำ/พนักงานจ้างตามภารกิจ/ พนักงานจ้างทั่วไป | | | รวม | หมายเหตุ |
|-----------------|----------------------------|---|---|---|---|---|---|---|---|--------------------------|-----------------------|-----|----------|
| | 1 | 2 | 3 | 4 | 5 | 6 | 7 | 8 | ลูกจ้าง ประจำ | พนักงานจ้าง ตามภารกิจ | พนักงานจ้าง ทั่วไป | | |
| สำนักปลัดเทศบาล | 1 | 1 | 2 | 4 | 2 | 2 | 1 | 1 | 2 | 11 | 5 | 32 | |
| กองคลัง | - | - | - | 3 | 2 | 1 | 1 | - | - | 5 | 2 | 14 | |
| กองสาธารณสุข | - | 1 | - | 1 | - | 1 | 1 | - | 2 | 2 | 12 | 20 | |
| กองช่าง | - | - | 1 | - | 1 | 2 | 1 | - | - | 7 | 5 | 17 | |

| | | | | | | | | | | | | | |
|-------------|---|---|---|---|---|---|---|---|---|----|----|----|--|
| กองการศึกษา | - | - | 2 | 1 | 1 | - | 1 | - | - | 4 | - | 9 | |
| รวม | 1 | 2 | 5 | 9 | 6 | 6 | 5 | 1 | 4 | 29 | 24 | 92 | |



ส่วนที่ 3

สรุปผลการพัฒนาท้องถิ่นในปีที่ผ่านมา

1. การสรุปสถานการณ์การพัฒนา (การวิเคราะห์จุดแข็ง จุดอ่อน โอกาส และอุปสรรค)

แผนการพัฒนาต่าง ๆ ของเทศบาลตำบลชาลวอราษฎร์ธานีที่ผ่านมา ได้มีการดำเนินการ ตามแผนพัฒนาเศรษฐกิจและสังคมแห่งชาติ นโยบายของรัฐบาล ปฏิบัติตามนโยบายของกระทรวงมหาดไทยทั้งในด้านการเมือง การบริหารราชการ ด้านการรักษาความสงบเรียบร้อย และความมั่นคงภายใน ด้านการแก้ไขปัญหาความยากจนด้านยาเสพติด ด้านการพัฒนาสังคม ด้านคุณภาพชีวิตของประชาชน ด้านการพัฒนาทรัพยากรธรรมชาติและสิ่งแวดล้อม มาใช้เป็นแนวทางในการกำหนดแผนพัฒนาต่าง ๆ ประกอบกับ ยุทธศาสตร์การพัฒนาของจังหวัดกำแพงเพชร ยุทธศาสตร์การพัฒนาของอำเภอชาลวอราษฎร์ธานี และนโยบายของผู้บริหารท้องถิ่น โดยเน้นหนักเรื่องการปรับปรุงสาธารณูปโภคและสาธารณูปการให้มีประสิทธิภาพและเกิดประสิทธิผล ความสะอาดและการปรับปรุงภูมิทัศน์ ส่งเสริมการกระจายรายได้ให้แก่ประชาชนภายในพื้นที่เทศบาล ส่งเสริมและพัฒนาเด็กและเยาวชนให้ใช้เวลาว่างให้เกิดประโยชน์ โดยจัดกิจกรรม

การละเล่นต่าง ๆ จัดให้มีการอนุรักษ์ศิลปวัฒนธรรมประเพณีท้องถิ่น ส่งเสริมด้านสุขภาพอนามัยของประชาชน ปรับปรุงและพัฒนาด้านการบริหารของเทศบาลให้มีประสิทธิภาพ

การประเมินผลการนำแผนพัฒนาไปปฏิบัติในเชิงคุณภาพและเชิงปริมาณ

จากการบริหารราชการของเทศบาลตำบลขามเฒ่า อำเภอลำดวน จังหวัดสุรินทร์ ตามแผนพัฒนาประจำปีงบประมาณ พ.ศ.2554 โดยดำเนินการตามโครงการต่างๆ ตามอำนาจหน้าที่ นโยบายของรัฐบาล นโยบายของผู้บริหารเทศบาลตำบลขามเฒ่า อำเภอลำดวน จังหวัดสุรินทร์ ตามกรอบยุทธศาสตร์การพัฒนา ที่จัดด้าน มีดังนี้

2. การประเมินประสิทธิผลของแผนพัฒนาใน(เชิงคุณภาพ)

(1) ยุทธศาสตร์การพัฒนาด้านโครงสร้างพื้นฐาน

1.1 แนวทางการพัฒนา ก่อสร้าง ปรับปรุง บำรุงรักษาถนน สะพาน ทางเท้า ท่อระบายน้ำ

- โครงการก่อสร้างถนนลงลูกรังบดอัดแน่น บริเวณถนนซอยข้างเหมืองสูบน้ำ ไฟฟ้า หมู่ 2 ต.แสนตอ
- โครงการก่อสร้างระบบระบายน้ำ ภายในศูนย์พัฒนาเด็กเล็กเทศบาล หมู่ 2 ต.แสนตอ

1.2 แนวทางการพัฒนา ก่อสร้าง ปรับปรุง บำรุงรักษาสถาปัตยกรรมปโบค

- โครงการขยายเขตไฟฟ้าสาธารณะ ซอย 2 บริเวณศาลาประชารวมใจ-สุดเขตเทศบาล หมู่ 1 ต.แสนตอ
- โครงการขยายเขตไฟฟ้าสาธารณะ ซอย 7 บริเวณบ้านนายละออง พรหมอ่อน – สุดเขตเทศบาล หมู่ 1 ต.แสนตอ

- 19 -

(2) ยุทธศาสตร์การพัฒนาด้านเศรษฐกิจ

จัดการฝึกอบรมอาชีพเสริมให้กับประชาชนในด้านเตาเศรษฐกิจ และเตาพลังงาน เพื่อเพิ่มรายได้ให้กับประชาชน และให้ความสำคัญกับการส่งเสริมอาชีพที่ประชาชนทำอยู่เดิม ให้มีการเพิ่มมูลค่าในตัวของสินค้า อุดหนุนให้กับชุมชนจัดทำโครงการพัฒนาของชุมชนตนเอง

2.2 แนวทางการพัฒนา พัฒนาและส่งเสริมอาชีพให้แก่ประชาชน

- โครงการทัศนศึกษาดูงานชุมชนเทศบาลตำบลขามเฒ่า อำเภอลำดวน จังหวัดสุรินทร์

(3) ยุทธศาสตร์การพัฒนาด้านการศึกษา

สนับสนุนการศึกษาให้กับโรงเรียนในเขตพื้นที่ เพื่อเพิ่มประสิทธิภาพในการศึกษา และพัฒนาศูนย์พัฒนาเด็กเล็กของเทศบาลตำบลขามเฒ่า อำเภอลำดวน จังหวัดสุรินทร์ให้มีมาตรฐาน

3.1 แนวทางการพัฒนา พัฒนาการศึกษาก่อนปฐมวัย

- โครงการวันเด็กแห่งชาติ
- โครงการส่งเสริมการเรียนรู้ของเด็กเล็กในศูนย์พัฒนาเด็กเล็ก
- โครงการประชุมผู้ปกครองในศูนย์พัฒนาเด็กเล็ก

- โครงการแข่งขันกีฬาส่งเสริมพัฒนาการเด็กศูนย์พัฒนาเด็กเล็ก
- โครงการบัณฑิตน้อย

3.2 แนวทางการพัฒนา พัฒนาการขั้นพื้นฐานในระบบ12 ปี

- อาหารเสริม (นม)

3.3 แนวทางการพัฒนา พัฒนาการจัดการศึกษานอกระบบ

- โครงการเรียนรู้ทางด้านภาษาช่วงปิดภาคเรียน

3.4 แนวทางการพัฒนา พัฒนาระบบการศึกษาตามอัยาศัยของภูมิปัญญาท้องถิ่นเพื่อนำไปสู่ความเป็นสากล

- โครงการทัศนศึกษานอกห้องเรียน (โรงเรียนในเขตเทศบาล)

(4) ยุทธศาสตร์การพัฒนาด้านสิ่งแวดล้อม

4.3 แนวทางการพัฒนา บำบัดและจัดการขยะ

- โครงการจัดทำฐานรองรับขยะมูลขุมชนและถนนสาธารณะ
- โครงการจัดการมูลฝอยและสิ่งปฏิกูล
- โครงการอบรมให้ความรู้การคัดแยกขยะ

4.4 แนวทางการพัฒนา การบำบัดและฟื้นฟูทรัพยากรธรรมชาติและสิ่งแวดล้อม

- โครงการร่วมด้วยช่วยกันเก็บกวาดหน้าบ้านให้เป็นเมืองน่าอยู่

- 20 -

(5) ยุทธศาสตร์การพัฒนาด้านเกษตรกรรมเขต

5.1 แนวทางการพัฒนา การพัฒนาเกษตรกรรมเขต

- โครงการเกษตรปลอดสารพิษและการส่งเสริมการทำปุ๋ยหมักชีวภาพ
- อาหารเสริม (นม)

(6) ยุทธศาสตร์การพัฒนาด้านการสร้างเสริมความเข้มแข็งและยึดมั่นในหลักธรรมทึบาล

6.1 แนวทางการพัฒนา การพัฒนาการบริหารจัดการขององค์กรปกครองส่วนท้องถิ่นโปร่งใสตรวจสอบได้

- โครงการจัดทำวารสารเผยแพร่การปฏิบัติงานของเทศบาล
- โครงการประชาสัมพันธ์ข่าวสารเกี่ยวกับการชำระภาษี

6.2 แนวทางการพัฒนาการพัฒนาและเสริมสร้างความเข้มแข็งและพัฒนาศักยภาพของชุมชน ประชาชนในทุกด้าน

- โครงการแข่งขันกีฬาภาคีด้านยาเสพติด

- โครงการบูรณาการป้องกันและแก้ไขยาเสพติด
- โครงการฝึกอบรมทบทวนตำรวจบ้านเพื่อชุมชน

6.4 แนวทางการพัฒนา การป้องกันและบรรเทาสาธารณภัย

- โครงการซ้อมแผนป้องกันและระงับอัคคีภัย
- โครงการหน่วยบริการการแพทย์ฉุกเฉิน

6.5 แนวทางการพัฒนา งานพัฒนาการรักษาความสงบเรียบร้อยและความปลอดภัยในชีวิตและทรัพย์สิน

- โครงการฝึกอบรมทบทวนเพื่อพัฒนาศักยภาพสมาชิก อปพร.
- โครงการเฝ้าระวังและรักษาความสงบเรียบร้อยในกิจกรรมของเทศบาล

6.6 แนวทางการพัฒนา งานพัฒนาการจัดทำแผนพัฒนาท้องถิ่น

- โครงการจัดทำแผนพัฒนาท้องถิ่น
- โครงการการจัดเก็บข้อมูล จปฐ
- โครงการจัดทำแผนชุมชน

- 21 -

(7) ยุทธศาสตร์การพัฒนาด้านการเพิ่มประสิทธิภาพบุคลากรองค์กรปกครองส่วนท้องถิ่น

เทศบาลตำบลขามเฒ่าได้จัดซื้อครุภัณฑ์วัสดุ เครื่องใช้สำนักงาน อุปกรณ์ต่างๆ เช่น รถยนต์กระบะ 4 ประตู รถจักรยานยนต์ และมี

7.1 แนวทางการพัฒนา พัฒนาระบบคุณภาพในการปฏิบัติงานของบุคลากร อปท.

- โครงการฝึกอบรม สัมมนาและทัศนศึกษาดูงานพนักงาน
- โครงการพัฒนาบริการองค์กรให้มีประสิทธิภาพ
- โครงการเสริมสร้างคุณธรรมจริยธรรมบุคลากร
- โครงการพัฒนาความรู้บุคลากร

(8) ยุทธศาสตร์การพัฒนาด้านการส่งเสริมสุขภาพอนามัยและคุณภาพชีวิตของประชาชน

ส่งเสริมและสนับสนุนการจัดงานประเพณีที่สำคัญ เช่น สนับสนุนการจัดงานประเพณีเข้าพรรษา ประเพณีลอยกระทง งานเทศกาลวันสงกรานต์ โดยอาศัยความร่วมมือกับวัดและชุมชน เพื่อให้เยาวชนรู้จักรักษาวัฒนธรรมอันดีงาม และเป็นการสืบสานวัฒนธรรมไทยให้คงอยู่สืบไป

อื่นๆ

8.1 แนวทางการพัฒนา การส่งเสริมสุขภาพอนามัยของประชาชน

- โครงการรณรงค์ป้องกันและควบคุมโรคพิษสุนัขบ้า
- โครงการป้องกันโรคไข้เลือดออกและโรคติดต่อที่นำโดยแมลง
- โครงการเฝ้าระวังและป้องกันการแพร่ระบาดของโรคไข้หวัดนกและโรคติดต่อ
- โครงการติดตามและแก้ไขปัญหาภาวะทุพโภชนาการในวัยเด็กอายุ 0 – 5 ปี
- โครงการหน่วยบริการสาธารณสุขเคลื่อนที่
- สนับสนุนเข้ากองทุนหลักประกันสุขภาพในระดับท้องถิ่นหรือพื้นที่

เทศบาล

8.2 แนวทางการพัฒนา งานพัฒนาคุณภาพชีวิตประชาชน

- โครงการเติมความสุขถึงเรือนชานผู้ด้อยโอกาส ผู้ยากไร้และผู้ยากจนในเขต
- โครงการชมรมทัศนอาจร

8.3 แนวทางการพัฒนา ส่งเสริมกีฬา และนันทนาการ

- โครงการจิตอาสา

- 22 -

8.4 แนวทางการพัฒนา ศาสนาวัฒนธรรม และ ขนบธรรมเนียมประเพณี

- โครงการแห่เทียนจำนำพรรษา
- โครงการจัดงานประเพณีลอยกระทง (วัดพัฒนราษฎร์)
- โครงการจัดงานประเพณีสงกรานต์ (พิทยาคม)
- โครงการจัดงานประเพณีสงกรานต์ (บางแสน 2)
- โครงการจัดงานนมัสการหลวงปู่โตวัดสว่างอารมณ์
- โครงการจัดงานนมัสการองค์หลวงปู่เชียงแสน
- โครงการจัดงานรัฐพิธีและงานประเพณีท้องถิ่น

8.5 แนวทางการพัฒนา งานพัฒนาหลักสุขาภิบาลและสถานที่ ที่อยู่อาศัย

- โครงการฝึกอบรมตลาดสดน่าซื้อ ตลาดคิมีมาตรฐาน

(9) ยุทธศาสตร์การพัฒนาด้านการพัฒนาและปรับปรุงแหล่งท่องเที่ยว

โครงการพัฒนาสถานที่ริมแม่น้ำป่าสักฝั่งตำบลป่าพุทรา และฝั่งตำบลแสนตอเป็นสถานที่ท่องเที่ยวในงานประเพณีสงกรานต์ และทำกิจกรรมต่างๆ ได้มีการปรับปรุงถนนบริเวณริมแม่น้ำป่าสักเพื่อความสวยงาม ปรับปรุงภูมิทัศน์บริเวณเกาะกลางถนนโดยปลูกต้นไม้เพิ่มเติม

9.1 แนวทางการพัฒนา การพัฒนาและปรับปรุงแหล่งท่องเที่ยว
- โครงการปรับปรุงแม่น้ำป่าสัก

3. การประเมินผลการนำแผนพัฒนาไปปฏิบัติใน (เชิงปริมาณ)

| ยุทธศาสตร์/แนวทางการพัฒนา | จำนวนโครงการจากแผนพัฒนา | จำนวนโครงการที่จะดำเนินการจริง | ร้อยละ | จำนวนงบประมาณในแผนพัฒนา | จำนวนงบประมาณดำเนินการจริง | ร้อยละ |
|---|-------------------------|--------------------------------|--------|-------------------------|----------------------------|--------|
| 1. ยุทธศาสตร์พัฒนาด้านโครงสร้างพื้นฐาน | | | | | | |
| 1.1 ก่อสร้าง ปรับปรุง บำรุงรักษาถนน สะพาน ทางเท้า ท่อระบายน้ำ | 5 | 2 | 40 | 3,040,000 | 209,673 | 6.8971 |
| 1.2 ก่อสร้าง ปรับปรุง บำรุงรักษาสิ่งสาธารณูปโภค สาธารณูปการและสิ่งก่อสร้างอื่นๆ | 2 | 2 | 100 | 200,000 | 608,314 | 304.16 |
| 1.3 พัฒนาระบบจราจร | - | - | - | - | - | - |
| 1.4 การวางแผนการจัดทำผังเมือง | - | - | - | - | - | - |
| 1.5 การพัฒนาแหล่งน้ำเพื่ออุปโภคบริโภค/ระบบประปา | 6 | - | - | 662,000 | - | - |

| | | | | | | |
|--|---|---|--------|---------|------------|--------|
| 1.6 การพัฒนาแหล่งน้ำและระบบชลประทาน | 1 | - | - | 100,000 | - | - |
| 2. ยุทธศาสตร์การพัฒนาด้านเศรษฐกิจพอเพียง | | | | | | |
| 2.1 การส่งเสริมปรัชญาเศรษฐกิจพอเพียง | - | - | - | - | - | - |
| 2.2 พัฒนาและส่งเสริมอาชีพให้แก่ประชาชน | 2 | 1 | 50 | 520,000 | 466,572.91 | 89.726 |
| 2.3 ส่งเสริมการกระจายรายได้ให้แก่ประชาชน | - | - | - | - | - | - |
| 2.4 การพัฒนาส่งเสริมการปลูกพืชทดแทน | - | - | - | - | - | - |
| 3. ยุทธศาสตร์ด้านการศึกษา | | | | | | |
| 3.1 พัฒนาการศึกษาก่อนปฐมวัย | 3 | 5 | 166.67 | 195,000 | 326,314 | 167.34 |
| 3.2 พัฒนาการศึกษาระดับพื้นฐานในระบบ 2 ปี | 1 | 1 | 100 | 200,000 | 221,618 | 110.81 |
| 3.3 พัฒนาการจัดการศึกษานอกระบบ | 6 | 1 | 16.667 | 230,000 | 45,000 | 19.565 |
| 3.4 พัฒนาระบบการศึกษาตามอัธยาศัยของภูมิปัญญาท้องถิ่นเพื่อนำไปสู่ความเป็นสากล | 1 | 1 | 100 | 70,000 | 63,270 | 90.386 |
| 3.5 พัฒนาแหล่งข้อมูลข่าวสารของประชาชน | 2 | - | - | 450,000 | 74,100 | 16.467 |
| 4. ยุทธศาสตร์การพัฒนาด้านสิ่งแวดล้อม | | | | | | |
| 4.1 การควบคุมด้านมลพิษ | - | - | - | - | - | - |
| 4.2 จัดระบบบำบัดน้ำเสีย | - | - | - | - | - | - |
| 4.3 บำบัดและจัดการขยะ | 2 | 3 | 150 | 400,000 | 252,232 | 63.058 |
| 4.4 การบำบัดและฟื้นฟูทรัพยากรธรรมชาติและสิ่งแวดล้อม | - | 1 | 100 | - | 18,300 | - |

| ยุทธศาสตร์/แนวทางการพัฒนา | จำนวน โครงการ จากแผน พัฒนา | จำนวน โครงการที่จะ ดำเนินการ จริง | ร้อยละ | จำนวน งบประมาณ ใน แผนพัฒนา | จำนวน งบประมาณ ดำเนินการ จริง | ร้อยละ |
|---|-------------------------------------|--|--------|-------------------------------------|--|--------|
| 5. ยุทธศาสตร์การพัฒนาด้านเกษตรกรรมเขต | | | | | | |
| 5.1 การพัฒนาเกษตรกรรมเขต | 2 | 2 | 100 | 1,060,000 | 777,433 | 73.343 |
| 6. ยุทธศาสตร์การสร้างความเข้มแข็งและยึดมั่นใน หลักธรรมาภิบาล | | | | | | |
| 6.1 การพัฒนาการบริหารจัดการขององค์กรปกครอง ส่วนท้องถิ่นโปร่งใสตรวจสอบได้ | 4 | 2 | 50 | 125,000 | 45,000 | 36 |
| 6.2 การพัฒนาและเสริมสร้างความเข้มแข็งและ พัฒนาศักยภาพของชุมชน ประชาชนในทุกด้าน | 3 | 3 | 100 | 308,000 | 270,080 | 87.688 |
| 6.3 การพัฒนาการจัดระเบียบชุมชนและสังคม | - | - | - | - | - | - |
| 6.4 การป้องกันและบรรเทาสาธารณภัย | 2 | 2 | 100 | 225,000 | 62,110 | 27.604 |
| 6.5 งานพัฒนาการรักษาความสงบเรียบร้อยและ ความปลอดภัยในชีวิตและทรัพย์สิน | 4 | 2 | 50 | 1,150,000 | 29,900 | 2.6 |
| 6.6 งานพัฒนาการจัดทำแผนพัฒนาท้องถิ่น | 4 | 3 | 75 | 170,000 | 58,090 | 34.171 |
| 7. ยุทธศาสตร์การเพิ่มประสิทธิภาพบุคลากร | | | | | | |
| องค์กรปกครองส่วนท้องถิ่น | | | | | | |
| 7.1 พัฒนาระบบคุณภาพในการปฏิบัติงานของบุคลากร | 6 | 4 | 66.667 | 1,240,000 | 172,736 | 13.93 |
| องค์กรปกครองส่วนท้องถิ่น | | | | | | |
| 7.2 ส่งเสริมประสิทธิภาพในการปฏิบัติงานของ | 2 | - | - | 2,022,000 | - | - |
| องค์กรปกครองส่วนท้องถิ่น | | | | | | |
| 8. ยุทธศาสตร์การส่งเสริมสุขภาพอนามัยและ คุณภาพชีวิตของประชาชน | | | | | | |
| 8.1 การส่งเสริมสุขภาพอนามัยของประชาชน | 9 | 6 | 66.667 | 1,230,000 | 380,557 | 30.94 |
| 8.2 งานพัฒนาคุณภาพชีวิตประชาชน | 4 | 2 | 50 | 8,210,000 | 139,910 | 1.7041 |
| 8.3 ส่งเสริมกีฬาและนันทนาการ | 1 | 1 | 100 | 150,000 | 29,750 | 19.833 |
| 8.4 ส่งเสริมศาสนา และวัฒนธรรม | 10 | 7 | 70 | 1,070,000 | 654,000 | 61.121 |
| ขนบธรรมเนียมประเพณี | | | | | | |
| 8.5 งานพัฒนาหลักสุขภาพีบาลและสถานที่อยู่อาศัย | 1 | 1 | 100 | 300,000 | 10,000 | 3.3333 |
| 9. ยุทธศาสตร์การพัฒนาและปรับปรุงแหล่งท่องเที่ยว | | | | | | |
| 9.1 การพัฒนาและปรับปรุงแหล่งท่องเที่ยว | 1 | 1 | 100 | 100,000 | 50,000 | 50 |
| รวม | 84 | 53 | 63.095 | 23,427,000 | 4,964,961 | 21.193 |

ส่วนที่ 4

ยุทธศาสตร์และแนวทางการพัฒนาในช่วงสามปี

ส่วนที่ 4

ยุทธศาสตร์และแนวทางการพัฒนาในช่วงสามปี

4.1 วิสัยทัศน์การพัฒนา

วิสัยทัศน์เทศบาลตำบลเขาฉกรรจ์บุรี (Vision)

| | |
|----------------------|----------------------|
| ถิ่นอนุรักษ์ประเพณี | ภูมิทัศน์ดี งดงามตา |
| ส่งเสริมด้านการศึกษา | นำพาคุณภาพชีวิตที่ดี |

วิสัยทัศน์ (Vision) สำนักปลัดเทศบาล

| | | |
|---------|----------|------------------|
| พัฒนาคน | พัฒนางาน | พัฒนาคุณภาพชีวิต |
|---------|----------|------------------|

วิสัยทัศน์ (Vision) งานป้องกันและบรรเทาสาธารณภัย

| | | |
|-------------|-----------|--------------|
| เตรียมพร้อม | เตรียมการ | หมั่นตรวจสอบ |
|-------------|-----------|--------------|

วิสัยทัศน์ (Vision) กองคลัง

| | |
|---------------------|-------------------|
| คุณธรรมประจำใจ | มีวินัย ซื่อสัตย์ |
| ปฏิบัติงานเคร่งครัด | ยึดหลักธรรมาภิบาล |

วิสัยทัศน์ (Vision) กองช่าง

| | |
|-----------------------|-----------------|
| พัฒนาโครงสร้างพื้นฐาน | บ้านเมืองสวยงาม |
| บริการเป็นหนึ่ง | เข้าถึงประชาชน |

วิสัยทัศน์ (Vision) กองสาธารณสุขและสิ่งแวดล้อม

| | |
|---------------------|---------------------------|
| สร้างพลังกาย | ส่งเสริมสุขภาพจิต |
| สิ่งแวดล้อมเป็นมิตร | เพื่อนำพาคุณภาพชีวิตที่ดี |

วิสัยทัศน์ (Vision) กองศึกษา

| | |
|----------------------|------------------|
| ส่งเสริมด้านการศึกษา | กีฬาันทนาการ |
| น้อมรับบริการ | สืบสานประเพณีไทย |

4.2 ยุทธศาสตร์และแนวทางการพัฒนาในช่วง 3 ปี โดยเรียงลำดับก่อนหลัง แบ่งเป็น 9 ยุทธศาสตร์

1. ยุทธศาสตร์การพัฒนาด้านโครงสร้างพื้นฐาน
 - 1.1 ก่อสร้าง ปรับปรุง บำรุงรักษาถนน สะพาน ทางเท้า ท่อระบายน้ำ
 - 1.2 ก่อสร้าง ปรับปรุง บำรุงรักษาสสิ่งสาธารณูปโภค สาธารณูปการและ สิ่งก่อสร้างอื่นๆ
 - 1.3 พัฒนาระบบจราจร
 - 1.4 การวางแผนจัดทำผังเมือง
 - 1.5 การพัฒนาแหล่งน้ำเพื่ออุปโภค บริโภค/ระบบประปา
 - 1.6 การพัฒนาแหล่งน้ำและระบบชลประทาน
2. ยุทธศาสตร์การพัฒนาด้านเศรษฐกิจพอเพียง
 - 2.1 การส่งเสริมปรัชญาเศรษฐกิจพอเพียง
 - 2.2 พัฒนาและส่งเสริมอาชีพให้แก่ประชาชน
3. ยุทธศาสตร์ด้านการศึกษา
 - 3.1 พัฒนาการศึกษาก่อนปฐมวัย
 - 3.2 พัฒนาการศึกษขั้นพื้นฐานในระบบ 2 ปี
 - 3.3 พัฒนาการจัดการศึกษานอกระบบ
 - 3.4 พัฒนาระบบการศึกษาของท้องถิ่นเพื่อนำไปสู่ความเป็นสากล
 - 3.5 พัฒนาแหล่งข้อมูลข่าวสารของประชาชน
4. ยุทธศาสตร์การพัฒนาด้านสิ่งแวดล้อม
 - 4.1 การควบคุมด้านมลพิษ
 - 4.2 จัดระบบบำบัดน้ำเสีย
 - 4.3 บำบัดและจัดการขยะ
 - 4.4 การบำบัดและฟื้นฟูทรัพยากรธรรมชาติและสิ่งแวดล้อม
5. ยุทธศาสตร์การพัฒนาด้านเกษตรกรรมเทศ
 - 5.1 การพัฒนาเกษตรกรรมเทศ
6. ยุทธศาสตร์การสร้างสังคมเข้มแข็งและยึดมั่นในหลักธรรมาภิบาล
 - 6.1 การพัฒนาการบริหารจัดการขององค์กรปกครองส่วนท้องถิ่นให้โปร่งใสตรวจสอบได้
 - 6.2 การพัฒนาและเสริมสร้างความเข้มแข็งและพัฒนาศักยภาพของชุมชน ประชาชนในทุกด้าน

- 6.3 การพัฒนาการจัดระเบียบชุมชนและสังคม
- 6.4 การป้องกันและบรรเทาสาธารณภัย
- 6.5 งานพัฒนาการรักษาความสงบเรียบร้อยและความปลอดภัยในชีวิตและทรัพย์สิน
- 6.6 งานพัฒนาการจัดทำแผนพัฒนาท้องถิ่น
- 7. ยุทธศาสตร์การเพิ่มประสิทธิภาพบุคลากรองค์กรปกครองส่วนท้องถิ่น
 - 7.1 พัฒนาระบบคุณภาพในการปฏิบัติงานของบุคลากรองค์กรปกครองส่วนท้องถิ่น
 - 7.2 ส่งเสริมประสิทธิภาพในการปฏิบัติงานขององค์กรปกครองส่วนท้องถิ่น
- 8. ยุทธศาสตร์การส่งเสริมสุขภาพอนามัยและคุณภาพชีวิตของประชาชน
 - 8.1 การส่งเสริมสุขภาพอนามัยของประชาชน
 - 8.2 งานพัฒนาคุณภาพชีวิตของประชาชน
 - 8.3 ส่งเสริมกีฬา และนันทนาการ
 - 8.4 ส่งเสริมศาสนา และวัฒนธรรมขนบธรรมเนียมประเพณี
 - 8.5 งานพัฒนาหลักสุขาภิบาลและสถานที่ที่อยู่อาศัย
- 9. ยุทธศาสตร์การพัฒนาและปรับปรุงแหล่งท่องเที่ยว
 - 9.1 การพัฒนาและปรับปรุงแหล่งท่องเที่ยว

4.3 กรอบยุทธศาสตร์และแนวทางการพัฒนาขององค์กรปกครองส่วนท้องถิ่นในเขตจังหวัด

- 1. ยุทธศาสตร์การพัฒนาด้านโครงสร้างพื้นฐาน
- 2. ยุทธศาสตร์การพัฒนาด้านเศรษฐกิจพอเพียง
- 3. ยุทธศาสตร์ด้านการศึกษา
- 4. ยุทธศาสตร์พัฒนาสิ่งแวดล้อม
- 5. ยุทธศาสตร์พัฒนาด้านเกษตรกรรมเทคโนโลยี
- 6. ยุทธศาสตร์การสร้างสังคมเข้มแข็งและยึดมั่นในหลักธรรมาภิบาล
- 7. ยุทธศาสตร์การเพิ่มประสิทธิภาพบุคลากรองค์กรปกครองส่วนท้องถิ่น
- 8. ยุทธศาสตร์ส่งเสริมสุขภาพอนามัยของประชาชน
- 9. ยุทธศาสตร์การพัฒนาและปรับปรุงแหล่งท่องเที่ยว

4.4 ยุทธศาสตร์การพัฒนาจังหวัด มี 4 ประเด็นยุทธศาสตร์

ประเด็นยุทธศาสตร์ที่ 1 พัฒนาโครงสร้างและกระบวนการผลิตข้าว และสินค้าเกษตร

เป้าประสงค์ตามประเด็นยุทธศาสตร์

1. มีโครงสร้างพื้นฐานการผลิตที่สมบูรณ์
2. มีกระบวนการผลิตข้าวที่ได้มาตรฐาน
3. มีกระบวนการผลิตสินค้าเกษตรที่ได้มาตรฐานตามความต้องการของตลาด

ประเด็นยุทธศาสตร์ที่ 2 ส่งเสริมการแปรรูปข้าวและสินค้าเกษตรไปสู่ผลิตภัณฑ์ตามความต้องการของผู้บริโภค

เป้าประสงค์ตามประเด็นยุทธศาสตร์

1. ผลิตภัณฑ์ข้าวและสินค้าเกษตรที่มีอยู่เดิมได้รับการพัฒนาให้มีมาตรฐานสูงขึ้น
2. มีผลิตภัณฑ์ข้าวและสินค้าเกษตรใหม่ ตามความต้องการของผู้บริโภค

ประเด็นยุทธศาสตร์ที่ 3 พัฒนาระบบการขนส่ง และการกระจายสินค้า

เป้าประสงค์ตามประเด็นยุทธศาสตร์

1. มีระบบโครงข่ายการขนส่งที่เชื่อมโยง การขนส่ง ทั้งทางบก ทางน้ำ ทางราง
2. การรวบรวม และกระจายสินค้าให้สามารถดำเนินการได้อย่างสะดวก รวดเร็ว และมีประสิทธิภาพ

ประเด็นยุทธศาสตร์ที่ 4 ขยายช่องทางการตลาดทั้งในประเทศและต่างประเทศ

เป้าประสงค์ตามประเด็นยุทธศาสตร์

1. มีช่องทางการตลาดใหม่และสามารถรักษาตลาดเดิม
2. ผู้ประกอบการมีศักยภาพในการแข่งขันทางการค้า

ประเด็นยุทธศาสตร์ที่ 5 พัฒนาแหล่งท่องเที่ยวและการบริหารจัดการท่องเที่ยวเชิงนิเวศ

เป้าประสงค์ตามประเด็นยุทธศาสตร์

1. แหล่งท่องเที่ยวเชิงนิเวศมีคุณภาพได้มาตรฐาน
2. นักท่องเที่ยวมีความพึงพอใจต่อแหล่งท่องเที่ยวและบริการด้านการท่องเที่ยว

ประเด็นยุทธศาสตร์ที่ 6 พัฒนาคมนาคมและสังคมที่เข้มแข็ง

เป้าประสงค์ตามประเด็นยุทธศาสตร์

1. ประชาชนมีความรู้และมึงานทำอย่างทั่วถึง
2. ประชาชนมีสุขภาพอนามัยที่ดีทั้งกายและใจ

3. ประชาชนมีความมั่นคงปลอดภัยในชีวิต ทรัพย์สิน และการทำงาน
4. ประชาชนดำรงชีวิตอยู่ในครอบครัวที่มีความเข้มแข็ง

4.5 นโยบายการพัฒนาของผู้บริหารท้องถิ่น

นโยบายการพัฒนาด้านการเมือง การบริหาร และการจัดการเทศบาล

1. จะยึดหลักการบริหารจัดการบ้านเมืองที่ดี บนพื้นฐานการมีส่วนร่วมของประชาชน เพื่อการบริหารและการจัดการงานเทศบาลที่มีประสิทธิภาพ โปร่งใส มีความรับผิดชอบ สามารถตรวจสอบได้ โดยคำนึงถึงประโยชน์ของประชาชนเป็นหลัก
2. พัฒนาระบบบริการสาธารณะให้สอดคล้องกับวิถีชีวิต ปัญหาและความต้องการของประชาชนในท้องถิ่น ด้วยการพัฒนาองค์การเทศบาลให้มีศักยภาพ พร้อมต่อการขับเคลื่อนไปสู่การพัฒนา เพื่อความก้าวหน้าในด้านต่าง ๆ โดยใช้เทคโนโลยีสารสนเทศที่ทันสมัย และสร้างขวัญกำลังใจแก่บุคลากร ด้วยการปลูกฝังคุณธรรม จริยธรรม และการเพิ่มพูนความรู้ ความสามารถ และทักษะในการปฏิบัติงาน และการบริการประชาชนให้ได้ตามกำหนดมาตรฐานการให้บริการ
3. ส่งเสริมให้ประชาชนมีความรู้ความเข้าใจในการปกครองระบอบประชาธิปไตยอันมีพระมหากษัตริย์ทรงเป็นประมุข โดยจะมุ่งเน้นให้เกิดการมีส่วนร่วมของประชาชนกับเทศบาลอย่างแท้จริง จะรับฟังความคิดเห็นของประชาชนโดยเปิดเผย โดยนำหลักการประชาพิจารณ์ มาใช้ในการจัดทำโครงการต่าง ๆ ที่จะมีผลกระทบต่อประชาชนส่วนรวม
4. ส่งเสริมและเอื้ออำนวยต่อการปฏิบัติหน้าที่ของสภาเทศบาล ซึ่งสมาชิกสภาเทศบาลทุกคนควรมีอิสระในการแสดงและนำเสนอความคิดเห็น ข้อเสนอแนะ และทำหน้าที่ในการตรวจสอบผู้บริหารได้อย่างแท้จริง โดยจะเสนอให้สภาเทศบาลอนุญาตให้ประชาชนในเขตเทศบาลเข้าสังเกตการณ์การประชุมสภาเทศบาลในทุกครั้งที่มีการประชุม ตลอดจนให้มีการเผยแพร่ต่อสาธารณชนด้วย ซึ่งก็เป็นที่น่ายินดีที่การประชุมครั้งนี้ ท่านประธานสภาฯได้โปรดอนุญาตให้ประชาชนเข้ารับฟัง และจัดให้มีการถ่ายทอดทางสถานีวิทยุชุมชน และเสียงตามสาย อยู่ในขณะนี้แล้ว
5. เตรียมความพร้อมในการป้องกันและบรรเทาสาธารณภัย ด้วยการจัดให้มีและบำรุงรักษาเครื่องมือและอุปกรณ์ในการป้องกันและบรรเทาช่วยเหลืออย่างครบถ้วนและพร้อมที่จะใช้งาน โดยจะพัฒนาขีดความสามารถของพนักงานให้มีความพร้อมในการปฏิบัติงานอย่างมีประสิทธิภาพ และจะส่งเสริมให้ประชาชนมีความรู้และมีส่วนร่วมในการป้องกันและบรรเทาสาธารณภัย เช่น อปพร. และเครือข่ายด้านการบริการช่วยเหลือฉุกเฉิน (EMS)

นโยบายด้านการพัฒนาโครงสร้างพื้นฐานและสาธารณูปโภค

1. จะพัฒนาปรับปรุงภูมิทัศน์ภายในเขตเทศบาลทั้งสิ่งก่อสร้าง ประติมากรรม ไม้ดอกไม้ประดับ และสวนหย่อมให้ เป็นระเบียบเรียบร้อย สะอาดและสวยงามตลอดทั้งปี
2. ดำเนินการก่อสร้าง ปรับปรุง บำรุงรักษาถนน สะพาน ทางเท้า และถังระบบระบายน้ำ เพื่อแก้ไขปัญหาทั่วทั้งเมืองในเขตเทศบาลให้มีประสิทธิภาพมากยิ่งขึ้น
3. ติดตั้งและขยายเขตไฟฟ้าสาธารณะตามถนนในชุมชนและไฟฟ้าส่องสว่างบริเวณลานเฉลิมพระเกียรติฯ ริมฝั่ง และดำเนินการวางระบบการผลิตและจำหน่ายน้ำประปาในเขตเทศบาลให้ทั่วถึงอย่างมีคุณภาพ
4. พัฒนาระบบจราจร โดยการปรับปรุงสัญญาณไฟจราจร สัญญาณเตือน ไฟกระพริบ รวมทั้งเครื่องหมายบังคับจราจรและไฟฟ้าส่องสว่างริมถนนในส่วนที่รับผิดชอบ ให้ทั่วถึง เพื่อความปลอดภัยของผู้สัญจรไปมา
5. พัฒนาแหล่งน้ำเพื่อการอุปโภค บริโภค และระบบชลประทานเพื่อการเกษตร เช่น สถานีสูบน้ำด้วยไฟฟ้า ที่อยู่ในการดูแลของเทศบาล ให้เป็นไปอย่างทั่วถึงและประชาชนได้รับประโยชน์มากที่สุด

นโยบายการพัฒนาด้านเศรษฐกิจชุมชน

1. จะส่งเสริมและพัฒนาคุณภาพชีวิตของประชาชนในชุมชน โดยยึดปรัชญาเศรษฐกิจพอเพียง เป็นแนวทางในการพัฒนาชีวิตและความเป็นอยู่ที่ดีขึ้น เพื่อสร้างความเข้มแข็ง พึ่งพาตนเอง และลดต้นทุนการผลิต โดยจะส่งเสริมด้านอาชีพ ทักษะ ความรู้ และสนับสนุนเงินทุนให้แก่ประชาชนและกลุ่มอาชีพต่าง ๆ เช่น กลุ่มเกษตรกรผู้ทำนา กลุ่มผู้เลี้ยงสัตว์ กลุ่มเพาะเห็ดนางฟ้า กลุ่มประดิษฐ์ดอกไม้ดิน กลุ่มขยายพันธุ์ไม้ผล ไม้ดอกไม้ประดับ กลุ่มทำเตียงไม้ไผ่ กลุ่มผลิตเตาอย่างไร้ควัน เตาเศรษฐกิจ เตาชีวมวลและเตาแก๊ส กลุ่มทำเบเกอรี่และผลไม้แช่แข็ง กลุ่มการแสดงรำวงย้อนยุค และกลุ่มหัตถกรรมชุมชนต่างๆ เป็นต้น
2. ส่งเสริมและสนับสนุนภาครัฐ สมาคม องค์กรเอกชนในการพัฒนาด้านเศรษฐกิจของท้องถิ่น

นโยบายด้านการศึกษา ศาสนา วัฒนธรรมและขนบธรรมเนียมประเพณี

1. จะส่งเสริมการพัฒนาร่างกาย จิตใจ อารมณ์ และสังคม โดยจะปรับปรุงศูนย์พัฒนาเด็กเล็กให้มีคุณภาพและมาตรฐานตามกำหนด และส่งเสริม พัฒนา บุคลากรทางการศึกษาให้มีคุณภาพ เพื่อพร้อมที่จะทำการเปิดการเรียนการสอนในระดับอนุบาลต่อไป

2. สนับสนุนอุปกรณ์และบุคลากรด้านเทคโนโลยีและด้านภาษาต่างประเทศ แก่สถานศึกษาในพื้นที่ เพื่อพัฒนาการเรียนรู้ด้านเทคโนโลยีและภาษาให้กับเด็กนักเรียนและเยาวชนที่สนใจ เช่น โครงการสอนคอมพิวเตอร์เพื่อน้อง โครงการสอนภาษาอังกฤษเพื่อน้อง เป็นต้น
3. สนับสนุนและพัฒนาแหล่งความรู้ชุมชน ภูมิปัญญาท้องถิ่นที่หลากหลาย
4. ส่งเสริมและสนับสนุนกิจกรรมในวันสำคัญทางศาสนาให้กับสถานศึกษาในพื้นที่ เพื่อให้เด็กนักเรียน เยาวชนและประชาชน เกิดความเชื่อมั่นและศรัทธาในพระพุทธศาสนา
5. พัฒนาศาสนสถานให้สะอาด ร่มเย็น และปลอดภัย เพื่อประโยชน์ด้านการจัดศาสนพิธีและพัฒนาจิตใจของประชาชน เช่น โครงการบ้านวัดโรงเรียน เป็นต้น
6. สนับสนุนกิจกรรมความเป็นเอกลักษณ์ ด้านวัฒนธรรม ประเพณีอันดีงามของชุมชนในเขตเทศบาล เช่น งานประเพณีทำบุญขึ้นปีใหม่ของชุมชนหลวงพ่อดอน้ำวัดสว่างอารมณ์, ประเพณีสงกรานต์บริเวณหาดพิทยางามและบางแสน 2, งานประเพณีไหว้หลวงพ่อดองค์ดำ วัดพัฒนราษฎร์บำรุง, หลวงพ่อโตวัดสว่างอารมณ์, และหลวงพ่อเชียงแสนทองคำ วัดอุดมศรัทธาราม รวมทั้งงานเทศกาลลอยกระทงชาวนวลัยบุรี

นโยบายด้านทรัพยากรธรรมชาติ สิ่งแวดล้อม และการพลังงาน

1. จะปรับปรุง พื้นฟู อนุรักษ์และประชาสัมพันธ์เพื่อสร้างจิตสำนึกในการอนุรักษ์ทรัพยากรธรรมชาติและสิ่งแวดล้อมในชุมชนอย่างทั่วถึง
2. พัฒนาระบบการองค์กรชุมชน ประชาชน และเยาวชน เพื่อสร้างเครือข่ายการจัดการทรัพยากรธรรมชาติ สิ่งแวดล้อม และพลังงาน โดยชุมชน เพื่อชุมชน เช่น กลุ่มอาสาสมัครรักษาแม่น้ำป่าสัก กลุ่มเพื่อนร้านเสริมสวยและแต่งผมรักษ์ธรรมชาติ รวมทั้งการทำข้อตกลงความร่วมมือกับพลังงานจังหวัดในการให้ความรู้และทักษะแก่กลุ่มอาสาสมัครพลังงานชุมชน เพื่อพัฒนาและค้นหาพลังงานทางเลือกในระดับชุมชน เช่น เตาเศรษฐกิจ เตาชีวมวล และเตาแก๊บ เพื่อลดต้นทุนค่าครองชีพและอนุรักษ์พลังงาน
3. ดูแล รักษา ปรับปรุงพื้นที่สาธารณะประโยชน์ที่ประชาชนใช้ร่วมกัน และจัดการการใช้ประโยชน์ในที่หลวง (นสท.) ให้เกิดประโยชน์กับประชาชนมากที่สุด และจัดให้มีการควบคุม ตรวจสอบ คุณภาพของน้ำ อากาศและเสียงอย่างสม่ำเสมอ

นโยบายการพัฒนาด้านเกษตรกรรมทด

1. จะส่งเสริมการผลิตปุ๋ยอินทรีย์ให้แก่เกษตรกรให้สามารถนำไปใช้ได้ถูกต้องและปลอดภัยต่อผู้บริโภค และพัฒนาผลผลิตทางการเกษตรโดยวิธีทางชีวภาพ เช่น เกษตรปลอดภัยปลอดสารพิษ
2. สนับสนุนและส่งเสริมการให้ความรู้ด้านเทคโนโลยีทางการเกษตรยุคใหม่ มาปรับใช้กับการประกอบอาชีพด้านเกษตรกรรม เพื่อคุณภาพและผลผลิตที่เพิ่มขึ้น เช่น การปลูกพืชแบบใหม่โดยไม่ใช้ดิน (Hydroponics&Aeroponics)
3. พัฒนาความรู้ด้านการตลาดและจัดหาแหล่งจำหน่ายสินค้าทางการเกษตรปลอดภัยให้เพียงพอต่อการจำหน่ายผลผลิตของเกษตรกรในชุมชน

นโยบายการพัฒนาด้านสาธารณสุข

1. จะพัฒนาระบบบริหารจัดการขยะมูลฝอยและสิ่งปฏิกูล เพิ่มประสิทธิภาพในการจัดเก็บขยะ การคัดแยกขยะและการนำขยะที่มีประโยชน์กลับมาใช้ใหม่ รวมทั้งการปรับปรุงและควบคุมสถานที่กำจัดขยะไม่ให้เกิดผลกระทบต่อชุมชนและสิ่งแวดล้อม
2. ส่งเสริมการรักษาสุขภาพอนามัยของประชาชน ในด้านการป้องกัน การเฝ้าระวัง และควบคุมโรคติดต่อ โรคระบาด เช่น ไข้เลือดออก ไข้มาลาเรีย ไข้หวัดนก และพิษสุนัขบ้า มิให้เกิดการแพร่ระบาดในทุก ๆ สถานการณ์ ให้ครอบคลุมทุกพื้นที่ในเขตเทศบาล
3. สนับสนุนและส่งเสริมการจัดบริการสาธารณสุขของหน่วยบริการ หรือสถานบริการอื่น โดยเน้นเรื่องการสร้างเสริมสุขภาพ การป้องกันโรค การฟื้นฟูสมรรถภาพที่จำเป็นต่อสุขภาพและการดำรงชีวิตของประชาชน
4. ส่งเสริมให้กลุ่มแม่และเด็ก กลุ่มผู้สูงอายุ กลุ่มคนพิการ กลุ่มผู้ด้อยโอกาส กลุ่มผู้ประกอบอาชีพที่มีความเสี่ยง และกลุ่มผู้ป่วยเรื้อรังที่อยู่ในเขตเทศบาล ให้สามารถเข้าถึงบริการสาธารณสุขในด้านการสร้างเสริมสุขภาพ การป้องกันโรคและฟื้นฟูสมรรถภาพได้อย่างทั่วถึงและมีประสิทธิภาพ ให้มีชีวิตและความเป็นอยู่ที่ดีขึ้น
5. ส่งเสริมพัฒนาคุณภาพชีวิต และจัดหาสิ่งอำนวยความสะดวกให้แก่ผู้ด้อยโอกาสทางสังคม และคนพิการอย่างเพียงพอและทั่วถึง เช่น ทางลาด ห้องน้ำคนพิการ โทรศัพท์รถเข็น ไม้เท้า รวมทั้งการจัดให้มีผู้ดูแลคนพิการอย่างทั่วถึง
6. จัดให้มีสวนสาธารณะเพิ่มขึ้น เพื่อให้ประชาชนใช้เป็นสถานที่ออกกำลังกายและพักผ่อนหย่อนใจ เช่น การก่อสร้างลานเฉลิมพระเกียรติ ฯ บริเวณริมฝั่งแม่น้ำปิง ต.ป่าพุทธา ที่จะก่อสร้างและใช้ประโยชน์เป็นรูปธรรมในเร็ววันนี้

นโยบายการพัฒนาด้านกีฬาและการท่องเที่ยว

1. จะปรับปรุงและก่อสร้างสนามกีฬาหรือลานกีฬาชุมชน รวมทั้งสนับสนุนอุปกรณ์การออกกำลังกายกลางแจ้งให้ครบทุกชุมชน
2. ส่งเสริมกิจกรรมการกีฬา และนันทนาการในระดับชุมชน เพื่อให้เด็ก เยาวชน ประชาชน ผู้สูงอายุ ได้ออกกำลังกายเพื่อสุขภาพอนามัยที่ดีด้วยการสนับสนุนการจัดการแข่งขันกีฬาของชุมชน และกีฬาของสถานศึกษาในเขตพื้นที่อย่างต่อเนื่อง รวมทั้งการสนับสนุนอุปกรณ์กีฬาตามความต้องการอย่างเพียงพอ
3. พัฒนาและปรับปรุงพื้นที่บริเวณชายหาดพัทยาชาญ ให้เป็นแหล่งท่องเที่ยวตามฤดูกาล และส่งเสริมการท่องเที่ยวเชิงเกษตร วิถีชุมชน และเชิงประวัติศาสตร์ ของชุมชนฝั่งแสนตอ ให้เป็นที่รู้จักแพร่หลาย
4. จัดกิจกรรมส่งเสริมการท่องเที่ยว เพื่อให้คนมาท่องเที่ยวตลอดปี เช่น งานมะพร้าวหวานที่ชาญ, งานพัทยาชาญ, และงานย้อนยุคเสด็จประพาสต้น ๆ ที่แสนตอ เป็นต้น

ส่วนที่ 5

บัญชีโครงการพัฒนา

บัญชีสรุปโครงการพัฒนา
แผนพัฒนาสามปี (พ.ศ. 2556 ถึง 2558)

เทศบาลตำบลขามเฒ่าบุรี

| ยุทธศาสตร์ | ปี 2556 | | ปี 2557 | | ปี 2558 | | รวม 3 ปี | |
|---|--------------|------------------|--------------|-------------------|--------------|-------------------|--------------|--------------------|
| | จำนวนโครงการ | งบประมาณ (บาท) | จำนวนโครงการ | งบประมาณ (บาท) | จำนวนโครงการ | งบประมาณ (บาท) | จำนวนโครงการ | งบประมาณ (บาท) |
| 1.) ยุทธศาสตร์พัฒนาด้านโครงสร้างพื้นฐาน | | | | | | | | |
| 1.1 แนวทางการพัฒนา ก่อสร้าง ปรับปรุงบำรุงรักษาถนน สะพาน ทางเท้า ท่อระบายน้ำ | 11 | 6,390,000 | 21 | 30,661,100 | 12 | 42,730,000 | 44 | 79,781,100 |
| 1.2 แนวทางการพัฒนา ก่อสร้าง ปรับปรุงบำรุงรักษาสิ่งสาธารณูปโภค สาธารณูปการและสิ่งก่อสร้างอื่นๆ | 3 | 725,000 | 16 | 4,722,000 | 9 | 2,160,000 | 28 | 7,607,000 |
| 1.3 แนวทางการพัฒนา ระบบจราจร | - | - | 4 | 480,000 | 1 | 4,000,000 | 5 | 4,480,000 |
| 1.4 แนวทางการพัฒนา วางแผนการจัดทำผังเมือง | - | - | 2 | 80,000 | - | - | 2 | 80,000 |
| 1.5 แนวทางการพัฒนา แหล่งน้ำ เพื่ออุปโภคบริโภค/ระบบประปา | 2 | 600,000 | 9 | 5,660,000 | - | - | 11 | 6,260,000 |
| 1.6 การพัฒนาแหล่งน้ำและระบบชลประทาน | - | - | 7 | 950,000 | 3 | 37,750,000 | 10 | 38,700,000 |
| รวม | 16 | 7,715,000 | 59 | 42,553,100 | 25 | 86,640,000 | 100 | 136,908,100 |
| 2.) ยุทธศาสตร์การพัฒนาด้านเศรษฐกิจพอเพียง | | | | | | | | |
| 2.1 แนวทางการพัฒนา การส่งเสริมปรัชญาเศรษฐกิจพอเพียง | - | - | 3 | 550,000 | - | - | 3 | 550,000 |
| 2.2 แนวทางการพัฒนา พัฒนาและส่งเสริมอาชีพให้แก่ประชาชน | 4 | 770,000 | 1 | 300,000 | - | - | 5 | 1,070,000 |
| รวม | 4 | 770,000 | 4 | 850,000 | 0 | 0 | 8 | 1,620,000 |

| ยุทธศาสตร์ | ปี 2556 | | ปี 2557 | | ปี 2558 | | รวม 3 ปี | |
|---|------------------|-------------------|------------------|-------------------|------------------|-------------------|------------------|-------------------|
| | จำนวน โครงการ | งบประมาณ (บาท) | จำนวน โครงการ | งบประมาณ (บาท) | จำนวน โครงการ | งบประมาณ (บาท) | จำนวน โครงการ | งบประมาณ (บาท) |
| 3.) ยุทธศาสตร์ ด้านการศึกษา | | | | | | | | |
| 3.1 แนวทางการพัฒนา พัฒนาการศึกษาก่อนปฐมวัย | 17 | 722,000 | 1 | 500,000 | 3 | 2,175,000 | 21 | 3,397,000 |
| 3.2 แนวทางการพัฒนา พัฒนาการศึกษาระดับพื้นฐานในระบบ 2 ปี | 1 | 200,000 | 7 | 9,015,000 | - | - | 8 | 9,215,000 |
| 3.3 แนวทางการพัฒนา พัฒนาการจัดการศึกษานอกระบบ | 6 | 230,000 | 5 | 550,000 | - | - | 11 | 780,000 |
| 3.4 แนวทางการพัฒนา พัฒนาระบบการศึกษาของท้องถิ่น เพื่อนำไปสู่ความเป็นสากล | 1 | 200,000 | 4 | 250,000 | - | - | 5 | 450,000 |
| 3.5 แนวทางการพัฒนา พัฒนาแหล่งข้อมูลข่าวสารของประชาชน | 3 | 280,000 | 3 | 850,000 | 3 | 1,400,000 | 9 | 2,530,000 |
| รวม | 28 | 1,632,000 | 20 | 11,165,000 | 6 | 3,575,000 | 54 | 16,372,000 |
| 4.) ยุทธศาสตร์การพัฒนาด้านสิ่งแวดล้อม | | | | | | | | |
| 4.1 แนวทางการพัฒนา การควบคุมด้านมลพิษ | - | - | 3 | 300,000 | - | - | 3 | 300,000 |
| 4.2 แนวทางการพัฒนา จัดระบบบำบัดน้ำเสีย | 1 | 50,000 | 1 | 500,000 | 1 | 20,000,000 | 3 | 20,550,000 |
| 4.3 แนวทางการพัฒนา บำบัดและจัดการขยะ | 4 | 1,150,000 | - | - | 1 | 2,000,000 | 5 | 3,150,000 |
| 4.4 แนวทางการพัฒนา การบำบัดและฟื้นฟูทรัพยากรธรรมชาติและสิ่งแวดล้อม | 1 | 50,000 | - | - | 1 | 70,000 | 2 | 120,000 |
| รวม | 6 | 1,250,000 | 4 | 800,000 | 3 | 22,070,000 | 13 | 24,120,000 |
| 5.) ยุทธศาสตร์การพัฒนาด้านเกษตรกรรม | | | | | | | | |
| 5.1 แนวทางการพัฒนา การพัฒนาเกษตรกรรม | 2 | 560,000 | 1 | 150,000 | - | - | 3 | 710,000 |
| รวม | 2 | 560,000 | 1 | 150,000 | 0 | 0 | 3 | 710,000 |

| ยุทธศาสตร์ | ปี 2556 | | ปี 2557 | | ปี 2558 | | รวม 3 ปี | |
|---|--------------|------------------|--------------|-------------------|--------------|--------------------|--------------|--------------------|
| | จำนวนโครงการ | งบประมาณ (บาท) | จำนวนโครงการ | งบประมาณ (บาท) | จำนวนโครงการ | งบประมาณ (บาท) | จำนวนโครงการ | งบประมาณ (บาท) |
| 6.) ยุทธศาสตร์การสร้างสังคมเข้มแข็งและยึดมั่นในหลักธรรมาภิบาล | | | | | | | | |
| 6.1 แนวทางการพัฒนา การพัฒนาการบริหารจัดการขององค์กรปกครองส่วนท้องถิ่น โปร่งใสตรวจสอบได้ | 5 | 160,000 | 4 | 155,000 | - | - | 9 | 315,000 |
| 6.2 แนวทางการพัฒนา การพัฒนาและเสริมสร้างความเข้มแข็งและพัฒนาศักยภาพของชุมชนประชาชนในทุกด้าน | 6 | 518,000 | 1 | 100,000 | 2 | 380,000 | 9 | 998,000 |
| 6.3 แนวทางการพัฒนา การพัฒนาการจัดระเบียบชุมชนและสังคม | - | - | 2 | 120,000 | - | - | 2 | 120,000 |
| 6.4 แนวทางการพัฒนา การป้องกันและบรรเทาสาธารณภัย | 6 | 4,420,000 | 11 | 86,213,000 | 4 | 101,012,000 | 21 | 191,645,000 |
| 6.5 แนวทางการพัฒนา งานพัฒนาการรักษาความสงบเรียบร้อยและความปลอดภัยในชีวิตและทรัพย์สิน | 2 | 450,000 | 3 | 500,000 | 1 | 610,000 | 6 | 1,560,000 |
| 6.6 แนวทางการพัฒนา งานพัฒนาการจัดทำแผนพัฒนาท้องถิ่น | 2 | 80,000 | - | - | 2 | 70,000 | 4 | 150,000 |
| รวม | 21 | 5,628,000 | 21 | 87,088,000 | 9 | 102,072,000 | 51 | 194,788,000 |
| 7.) ยุทธศาสตร์การเพิ่มประสิทธิภาพบุคลากรองค์กรปกครองส่วนท้องถิ่น | | | | | | | | |
| 7.1 แนวทางการพัฒนา พัฒนาระบบคุณภาพในการปฏิบัติงานของบุคลากรองค์กรปกครองส่วนท้องถิ่น | 8 | 3,880,000 | 2 | 120,000 | 1 | 500,000 | 11 | 4,500,000 |
| 7.2 แนวทางการพัฒนา ส่งเสริมประสิทธิภาพในการปฏิบัติงานขององค์กรปกครองส่วนท้องถิ่น | 19 | 1,237,500 | 7 | 2,109,000 | 1 | 2,400,000 | 27 | 5,746,500 |
| รวม | 27 | 5,117,500 | 9 | 2,229,000 | 2 | 2,900,000 | 38 | 10,246,500 |

| ยุทธศาสตร์ | ปี 2556 | | ปี 2557 | | ปี 2558 | | รวม 3 ปี | |
|---|------------------|-------------------|------------------|--------------------|------------------|--------------------|------------------|--------------------|
| | จำนวน โครงการ | งบประมาณ (บาท) | จำนวน โครงการ | งบประมาณ (บาท) | จำนวน โครงการ | งบประมาณ (บาท) | จำนวน โครงการ | งบประมาณ (บาท) |
| 8.) ยุทธศาสตร์การส่งเสริมสุขภาพอนามัยและคุณภาพชีวิต ของประชาชน | | | | | | | | |
| 8.1 แนวทางการพัฒนาการส่งเสริมสุขภาพอนามัยของประชาชน | 14 | 1,425,000 | 8 | 290,000 | - | - | 22 | 1,715,000 |
| 8.2 แนวทางการพัฒนาคุณภาพชีวิตประชาชน | 5 | 1,300,000 | - | - | - | - | 5 | 1,300,000 |
| 8.3 แนวทางการพัฒนา ส่งเสริมกีฬาและนันทนาการ | 4 | 560,000 | 9 | 2,130,000 | - | - | 13 | 2,690,000 |
| 8.4 แนวทางการพัฒนา ส่งเสริมศาสนาและวัฒนธรรม ขนบธรรมเนียมประเพณี | 10 | 1,340,000 | 1 | 50,000 | - | - | 11 | 1,390,000 |
| 8.5 แนวทางการพัฒนาพัฒนาหลักสุขภาพิบาลและสถานที่ ที่อยู่อาศัย | 3 | 360,000 | 4 | 430,000 | - | - | 7 | 790,000 |
| รวม | 36 | 4,985,000 | 22 | 2,900,000 | 0 | 0 | 58 | 7,885,000 |
| 9.) ยุทธศาสตร์การพัฒนาและปรับปรุงแหล่งท่องเที่ยว | | | | | | | | |
| 9.1 แนวทางการพัฒนา การพัฒนาและปรับปรุงแหล่งท่องเที่ยว | 1 | 500,000 | 4 | 1,150,000 | - | - | 5 | 1,650,000 |
| รวม | 1 | 500,000 | 4 | 1,150,000 | 0 | 0 | 5 | 1,650,000 |
| รวมทั้งสิ้น | 141 | 28,157,500 | 144 | 148,885,100 | 45 | 217,257,000 | 330 | 394,299,600 |

ต่อ แผ่นที่ 2

ส่วนที่ 6

การนำแผนพัฒนาสามปี
ไปสู่การปฏิบัติและการ
ติดตามประเมินผล

ส่วนที่ 6

การนำแผนพัฒนาสามปีไปสู่การปฏิบัติและการติดตามประเมินผล

จุดมุ่งหมายสำคัญของการประเมินผลแผนพัฒนาสามปี นั้น คือการประเมินว่ามีการนำแผนพัฒนาสามปี ไปปฏิบัติอย่างแท้จริงเพียงใด และได้ผลเป็นอย่างไรเพื่อที่จะสามารถวัดความสัมฤทธิ์ผลของแผนพัฒนาสามปีได้ ในขณะที่เดียวกันก็สามารถเก็บรวบรวมข้อมูลเพื่อใช้เป็นสมมุติฐานในการจัดทำแผนพัฒนาสามปีฉบับต่อไปได้ ดังนั้น การที่จะประเมินผลแผนพัฒนาสามปีในภาพรวมได้จำเป็นต้องมีองค์กรรับผิดชอบในการติดตามและประเมินผล มีการกำหนดวิธีการติดตามและประเมินผลที่ดีและครอบคลุม มีการกำหนดช่วงเวลาในการติดตามและประเมินผลการปฏิบัติในแต่ละแนวทางการพัฒนา เพื่อนำไปสู่การวัดความสำเร็จของยุทธศาสตร์ ซึ่งจะแสดงให้เห็นได้ว่าการพัฒนาเป็นไปในแนวทางใด บรรลุวัตถุประสงค์ของการพัฒนาที่ยั่งยืนและตอบสนองต่อวิสัยทัศน์หรือไม่

1. องค์กรรับผิดชอบในการติดตามและประเมินผล

ตามระเบียบกระทรวงมหาดไทยว่าด้วยการจัดทำแผนพัฒนาขององค์กรปกครองส่วนท้องถิ่น พ.ศ.2548 กำหนดให้มีคณะกรรมการติดตามและประเมินผลแผนพัฒนาท้องถิ่นขึ้น ซึ่งคณะกรรมการติดตามและประเมินผลแผนพัฒนาเทศบาลตำบลขามเฒ่า ประกอบด้วย

- | | | |
|---|-----------------------------|---------------|
| 1. นายถวิล เนียมหอม | สมาชิกสภาเทศบาล | ประธานกรรมการ |
| 2. นายประสงค์ จันทรมณี | สมาชิกสภาเทศบาล | กรรมการ |
| 3. นางสาวจุฑามาศ ธีรพิทักษ์ | สมาชิกสภาเทศบาล | กรรมการ |
| 4. นายเป็รื่อง กลิ่นบุปผา | ผู้แทนประชาคม | กรรมการ |
| 5. นายอำพัน เกตุสวัสดิ์ | ผู้แทนประชาคม | กรรมการ |
| 6. นายสรารุช บุระณา | ผู้อำนวยการกองช่าง | กรรมการ |
| 7. ท้องถิ่นอำเภอขามเฒ่า | ผู้แทนหน่วยงานที่เกี่ยวข้อง | กรรมการ |
| 8. ผู้อำนวยการโรงพยาบาลส่งเสริมสุขภาพตำบลป่าพุทรา | ผู้แทนหน่วยงานที่เกี่ยวข้อง | กรรมการ |
| 9. ผู้อำนวยการโรงเรียนอนุบาลขามเฒ่า | ผู้ทรงคุณวุฒิ | กรรมการ |
| 10. พ.ต.ท.วิรมะศวี วิรสฤทธิกุล | ผู้ทรงคุณวุฒิ | กรรมการ |
| 11. นางจันทิมา เรืองจตุโพธิ์พาน | หัวหน้าสำนักปลัด | เลขานุการ |

คณะกรรมการติดตามและประเมินผลแผนพัฒนาท้องถิ่นมีอำนาจหน้าที่ดังนี้

1. กำหนดแนวทางวิธีการในการติดตามและประเมินผลแผนพัฒนา
2. ดำเนินการติดตามและประเมินผลแผนพัฒนา
3. รายงานผลและประเมินผลและเสนอความเห็นซึ่งได้จากการติดตามและประเมินผลแผนพัฒนาต่อผู้บริหารท้องถิ่นเพื่อให้ผู้บริหารท้องถิ่นเสนอต่อสภาท้องถิ่น
คณะกรรมการพัฒนาท้องถิ่นและประกาศผลการติดตามและประเมินผลแผนพัฒนาให้ประชาชนในท้องถิ่นทราบโดยทั่วกันอย่างน้อยปีละหนึ่งครั้ง ภายในเดือนธันวาคมของทุกปี ทั้งนี้ ให้ปีประกาศโดยเปิดเผยไม่น้อยกว่าสามสิบวัน
4. แต่งตั้งอนุกรรมการหรือคณะทำงานเพื่อช่วยปฏิบัติงานตามที่เห็นสมควร

2 การกำหนดการติดตามและประเมินผล

การติดตาม (Monitoring)

การติดตามนั้น จะทำให้เราทราบได้ว่าขณะนี้ได้มีการปฏิบัติตามแผนยุทธศาสตร์ถึงระยะใดแล้ว ซึ่งเทคนิคอย่างง่ายที่สามารถใช้เป็นเครื่องมือในการติดตามได้เช่น Gant Chart ที่จะทำให้นายงานสามารถติดตามได้ว่าการดำเนินการตามแผนยุทธศาสตร์มีการดำเนินการในช่วงใด ตรงตามกำหนดระยะเวลาที่กำหนดไว้หรือไม่

การประเมินผล (Evaluation)

การประเมินผลแผนยุทธศาสตร์ จำเป็นต้องมีเกณฑ์มาตรฐาน และตัวชี้วัด เพื่อใช้ประกอบการในการประเมินเพื่อให้เกิดความชัดเจน เป็นระบบ มีมาตรฐานและเป็นที่ยอมรับ โดยประกอบด้วยเกณฑ์ที่สำคัญ ใน 2 ระดับ คือเกณฑ์การประเมินหน่วยงาน และเกณฑ์การประเมินโครงการ ซึ่งสรุปได้ดังนี้

เกณฑ์มาตรฐานและตัวชี้วัดการประเมินผลหน่วยงาน

ประกอบด้วย 7 เกณฑ์ 22 ตัวชี้วัดดังนี้

1. เกณฑ์สัมฤทธิ์ผลและการบรรลุวัตถุประสงค์ของนโยบาย (Achievement)

เป็นการประเมินความสำเร็จโดยพิจารณาเปรียบเทียบผลการดำเนินงานของหน่วยงานที่นำนโยบายไปปฏิบัติ กับวัตถุประสงค์ที่กำหนดไว้ในนโยบายโดยเป็นการประเมินผลขององค์กร 2 ส่วน คือ ผลในภาพรวมและระดับปฏิบัติการ ผลการดำเนินงานจะต้องเปิดเผยให้สาธารณชนทราบอย่างกว้างขวางอย่างต่อเนื่องและสม่ำเสมอและมีการกำหนดระยะเวลาที่ชัดเจนอาจเป็นทุกไตรมาส หรือผลการดำเนินงานประจำปี รวมถึงการดำเนินงานที่มุ่งการบรรลุเป้าหมายเชิงกลยุทธ์ในระยะยาว โดยมีตัวชี้วัดที่สำคัญ 2 ประการ คือ

1.1 ผลผลิต (Outputs) ประกอบด้วย 2 ส่วน คือ

(1) ผลผลิตในภาพรวม (Overall outputs) เป็นการประเมินผลผลิตเทียบกับเป้าหมายเชิงกลยุทธ์ โดยเปรียบเทียบผลการดำเนินงานที่เกิดขึ้นจริงกับเป้าหมายรวมขององค์กรในสายตาของสมาชิกองค์กรและประชาชนผู้รับบริการ การประเมินผลดังกล่าวมีลักษณะที่เป็นพลวัตร และมีปฏิสัมพันธ์กับสถานะแวดล้อมภายนอกองค์กร

(2) ผลผลิตระดับปฏิบัติการ (Operation outputs) เป็นการประเมินผลโดยพิจารณาระดับการบรรลุเป้าหมายตามปฏิบัติการ โดยอาจพิจารณาจากผลผลิตต่อหน่วยกำลังคน ระดับการบริการต่อหน่วยเวลา สัดส่วนของต้นทุนและผลตอบแทน สถานภาพทางการเงิน สินทรัพย์และหนี้ที่ไม่ก่อให้เกิดผลตอบแทน คุณภาพของผลผลิตและบริการสาธารณะ ประสิทธิภาพการใช้ทรัพยากรขององค์กร การประหยัดพลังงานและการรักษาสถานะแวดล้อม

2. เกณฑ์ความเสมอภาคและความเป็นธรรมในสังคม

ประกอบด้วยตัวชี้วัดที่สำคัญ 4 ประการ คือ

(1) การเข้าถึง เน้นความสำคัญในเรื่องโอกาสของประชาชน โดยเฉพาะผู้ด้อยโอกาสในสังคมให้ได้รับบริการสาธารณะ

(2) การจัดสรรทรัพยากร พิจารณาถึงความเป็นธรรมในการจัดสรรทรัพยากรให้กับประชาชน

(3) การกระจายผลประโยชน์ เน้นความเป็นธรรมในการกระจายผลประโยชน์หรือผลตอบแทนให้แก่สมาชิกในสังคม

(4) ความเสมอภาค เน้นความเป็นธรรมเพื่อให้หลักประกันเรื่องสิทธิและโอกาสในการได้รับบริการสาธารณะโดยปราศจากอคติ ไม่แบ่งแยกกลุ่ม

3. เกณฑ์ความสามารถและคุณภาพในการให้บริการ

ประกอบด้วยตัวชี้วัด 4 ประการ

(1) สมรรถนะของหน่วยงาน เป็นตัวชี้วัดความสามารถในการให้บริการและตอบสนองความต้องการของประชาชนกลุ่มเป้าหมาย

(2) ความทั่วถึงและเพียงพอ พิจารณาถึงความครอบคลุม ความเพียงพอ และความครบถ้วนของการให้บริการทั้งในด้านกลุ่มเป้าหมายที่รับบริการและระยะเวลาที่บริการ

(3) ความถี่ในการให้บริการ เป็นตัวชี้วัดระดับการบริการต่อหน่วยเวลาว่ามีความสม่ำเสมอต่อภารกิจนั้นหรือไม่

(4) ประสิทธิภาพการให้บริการ เป็นการชี้วัดประสิทธิภาพขององค์กรที่มุ่งเน้นการบริการที่รวดเร็ว ทันเวลา มีการใช้ทรัพยากรที่เหมาะสม ซึ่งในทางปฏิบัติจำเป็นต้องกำหนดมาตรฐานการบริการไว้เป็นแนวทาง

4. เกณฑ์ความรับผิดชอบต่อหน่วยงาน

ประกอบด้วยตัวชี้วัด 4 ประการ

- (1) **พันธกิจต่อสังคม** เป็นตัวชี้วัดที่แสดงถึงภารกิจของหน่วยงานที่มีต่อสังคม พิจารณาได้จากวิสัยทัศน์ นโยบาย แผนงานของหน่วยงาน
- (2) **ความรับผิดชอบต่อสาธารณะ** เป็นตัวชี้วัดถึงความรับผิดชอบต่อประชากรกลุ่มเป้าหมาย
- (3) **การให้หลักประกันความเสี่ยง** เป็นตัวชี้วัดที่มีความสำคัญเพื่อให้หลักประกันว่าประชาชนผู้รับบริการจะได้รับความคุ้มครองและหรือการชดเชยจากหน่วยงานหากมีความเสียหายที่เกิดขึ้นจากการปฏิบัติงานของหน่วยงาน
- (4) **การยอมรับข้อผิดพลาด** เป็นตัวชี้วัดถึงความรับผิดชอบของผู้บริหารระดับสูง และเจ้าหน้าที่ของหน่วยงานที่จะยอมรับต่อสาธารณชนในกรณีเกิดความผิดพลาดในการบริหารหรือการปฏิบัติงาน

5. เกณฑ์การตอบสนองความต้องการของประชาชน

ประกอบด้วยตัวชี้วัดที่สำคัญ 4 ประการ คือ

- (1) **การกำหนดประเด็นปัญหา** การกำหนดประเด็นปัญหาที่มาจากประชาชนผู้รับบริการและมีการพิจารณาจัดลำดับความสำคัญ
- (2) **การรับฟังความคิดเห็น** เป็นตัวชี้วัดถึงระบบเปิดกว้างในการรับฟังความคิดเห็นและข้อเสนอแนะของประชาชนผู้รับบริการ
- (3) **มาตรการเชิงยุทธศาสตร์ในการแก้ปัญหา** เป็นตัวชี้วัดถึงความพร้อมในการแก้ปัญหาให้กับประชาชนผู้รับบริการที่มีทั้งมาตรการระยะสั้นและระยะยาวรวมทั้งเปิดกว้างให้สาธารณชนได้รับทราบและมีส่วนร่วมในการตรวจสอบ
- (4) **ความรวดเร็วในการแก้ปัญหา** เป็นตัวชี้วัดการตอบสนองในการแก้ไขปัญหา การให้ความสำคัญและการกำหนดมาตรการแก้ไขปัญหาด้วยความรวดเร็วมีประสิทธิภาพ ไม่ละเลยเพิกเฉยต่อปัญหา

6. เกณฑ์ความพึงพอใจของลูกค้า

ประกอบด้วยตัวชี้วัด 2 ประการ คือ

- (1) **ระดับความพึงพอใจ** เป็นตัวชี้วัดความเห็นของประชาชนที่มีต่อหน่วยงานซึ่งเกี่ยวข้องกับคุณภาพการปฏิบัติงาน
- (2) **การยอมรับหรือคัดค้าน** เป็นตัวชี้วัดระดับการยอมรับมาตรการ นโยบายของหน่วยงานซึ่งพิจารณาจากสัดส่วนการยอมรับหรือคัดค้านเนื่องมาจากผลกระทบของนโยบายของหน่วยงาน

7. เกณฑ์ผลเสียหายต่อสังคม

ประกอบด้วยตัวชี้วัดที่สำคัญ 2 ประการ คือ

(1) ผลกระทบภายนอก เป็นตัวชี้วัดว่าหน่วยงานก่อให้เกิดผลกระทบซึ่งสร้างความเสียหายจากการดำเนินงานแก่ประชาชนหรือไม่ โดยอาจวัดจากขนาดและความถี่จากการเสียหายที่เกิดขึ้น เช่น การก่อสร้างถนนขวางทางน้ำหลายทำให้เกิดปัญหาน้ำท่วมใหญ่

(2) ต้นทุนทางสังคม เป็นตัวชี้วัดผลเสียหายที่สังคมต้องแบกรับ เช่น ค่าใช้จ่ายในการฟื้นฟูบูรณะความเสียหายที่เกิดขึ้น

เกณฑ์และตัวชี้วัดผลการดำเนินงานจะเป็นการพิจารณาเกณฑ์รวม (Multiple criteria and indicators) และสามารถใช้เป็นกรอบหรือเครื่องมือในการประเมินผลลัพธ์สุดท้ายและผลกระทบในการดำเนินงานในภาพรวม เพื่อใช้เป็นบรรทัดฐานในการเปรียบเทียบผลการดำเนินงานกับระดับการบรรลุผลและการสนองตอบความพึงพอใจของลูกค้าหรือประชากรกลุ่มเป้าหมายสำหรับค่าตัวแปร (Attributes) อาจแตกต่างกันไปขึ้นอยู่กับลักษณะกิจกรรมการดำเนินงานของหน่วยงาน

เกณฑ์มาตรฐานและตัวชี้วัดการประเมินผลโครงการ

การประเมินผลโครงการ จำเป็นต้องมีเกณฑ์และตัวชี้วัดเพื่อเป็นเครื่องมือกำหนดกรอบทิศทางในการวิเคราะห์และประเมินผลโครงการ ประกอบด้วยเกณฑ์ที่สำคัญ 8 เกณฑ์ด้วยกันคือ

1. เกณฑ์ความก้าวหน้า (Progress)

เป็นการพิจารณาเปรียบเทียบผลของการดำเนินกิจกรรมกับเป้าหมายที่กำหนดตามแผนการประเมินความก้าวหน้ามุ่งที่จะตอบคำถามว่า การดำเนินกิจกรรมตามโครงการสอดคล้องกับวัตถุประสงค์ที่กำหนดหรือไม่ เป็นไปตามกรอบเวลาหรือไม่ และประสบกับปัญหาอุปสรรคอะไรบ้าง ประกอบด้วยตัวชี้วัด 4 ประการ คือ

(1) ผลผลิตเทียบกับเป้าหมายรวมในช่วงเวลา เป็นการดูสัดส่วนของผลผลิต (Outputs) ของโครงการว่าบรรลุเป้าหมายมากน้อยเพียงใด อาทิ ความยาวของถนนที่สร้างได้ จำนวนแหล่งน้ำขนาดเล็กเพื่อการเกษตร สัดส่วนปริมาณงานการก่อสร้าง เทียบเป้าหมายรวมในช่วงเวลาที่กำหนด

(2) จำนวนกิจกรรมแล้วเสร็จ เนื่องจากโครงการประกอบด้วยชุดกิจกรรมต่าง ๆ มากมาย จึงจำเป็นต้องมีตัวชี้วัดความก้าวหน้า โดยพิจารณาจำนวนกิจกรรมและประเภทของกิจกรรมที่ได้ดำเนินการไปแล้ว ทั้งกิจกรรมหลัก กิจกรรมพื้นฐาน กิจกรรมรอง และกิจกรรมเสริม ในช่วงระยะเวลา อาจเป็น สัปดาห์ เดือน ไตรมาส หรือระยะของโครงการ (Phase)

(3) ทรัพยากรที่ใช้ไปในช่วงเวลา เป็นตัวชี้วัดความก้าวหน้าของการใช้ทรัพยากรในโครงการ ซึ่งครอบคลุมด้านงบประมาณโครงการ ได้แก่ งบประมาณที่ใช้ไป งบประมาณที่อยู่ระหว่างผูกพัน เงินงวดและแผนการใช้จ่ายงบประมาณโครงการ และอัตราการใช้นุเคราะห์สัมพันธ์กับเวลา ในรูปของ คน - วัน (Man - day) หรือ คน - เดือน (Man - month)

(4) **ระยะเวลาที่ใช้ไป** เป็นตัวชี้วัดความก้าวหน้าเพื่อดูว่าใช้เวลาไปเท่าใดแล้วและเหลือระยะเวลาอีกเท่าใดจึงจะครบกำหนดแล้วเสร็จ โดยจะสามารถใช้เป็นเกณฑ์ประเมินและควบคุมกิจกรรมให้บรรลุตามเป้าหมายด้านเวลา และเพื่อทราบถึงระยะเวลาที่จะต้องใช้จ่ายจริงเพื่อให้บรรลุเป้าหมายรวม

2. เกณฑ์ประสิทธิภาพ (Efficiency)

การประเมินประสิทธิภาพเป็นการเปรียบเทียบผลลัพธ์ที่ได้ กับทรัพยากรที่ใช้ไปในการดำเนินงาน ทรัพยากรที่ใช้ นอกจากงบประมาณแล้ว ยังหมายรวมถึงทรัพยากรมนุษย์ ทรัพยากรทางการจัดการและเวลาที่ใช้ไปในการดำเนินงาน ประกอบด้วยตัวชี้วัด 4 ประการ คือ

(1) **สัดส่วนผลผลิตต่อค่าใช้จ่าย** เป็นตัวชี้วัดประสิทธิภาพการใช้ทรัพยากรทางการเงินของโครงการเพื่อให้ได้ผลผลิตที่เหมาะสมและคุ้มค่ากับการลงทุน ซึ่งจะช่วยให้เกิดการใช้จ่ายเป็นไปอย่างมีประสิทธิภาพ สมประโยชน์ ลดค่าใช้จ่ายและประหยัดต้นทุนการผลิต

(2) **ผลิตภาพต่อกำลังคน** เป็นตัวชี้วัดประสิทธิภาพการผลิตต่อบุคลากรหรือเจ้าหน้าที่โครงการ ซึ่งนอกจากจะเป็นตัวชี้ถึงประสิทธิภาพการดำเนินงานแล้ว ยังแสดงถึงสมรรถนะและศักยภาพของทรัพยากรบุคคลในการดำเนินโครงการ และจะเป็นแนวทางในการปรับขนาดกำลังคนที่เหมาะสมในการดำเนินกิจกรรม และการเพิ่มขีดความสามารถของบุคลากรในระยะยาวอีกด้วย

(3) **ผลิตภาพต่อหน่วยเวลา** เป็นตัวชี้วัดประสิทธิภาพการผลิตในช่วงเวลา อาทิ จำนวนครัวเรือนที่ได้รับการอบรมอาชีพเสริมนอกภาคการเกษตรต่อเดือน จำนวนนักเรียนที่เข้าเรียนต่อตามโครงการขยายโอกาสทางการศึกษาในแต่ละปี จำนวนผู้ประกอบการรายย่อยที่ได้รับการส่งเสริมการลงทุนในแต่ละช่วงไตรมาส

(4) **การประหยัดทรัพยากรการจัดการ** เป็นตัวชี้วัดความสามารถของโครงการในการประหยัดทรัพยากรทางการบริหารจัดการ อาทิ การปรับลดค่าใช้จ่ายที่ไม่จำเป็นในการดำเนินโครงการ การคัดทอนขั้นตอนการปฏิบัติซึ่งส่งผลต่อการลดค่าใช้จ่ายของโครงการ การประหยัดพลังงาน และค่าสาธารณูปโภคคิดเป็นร้อยละของค่าใช้จ่ายรวม

3. เกณฑ์ประสิทธิผล (Effectiveness)

การประเมินประสิทธิผล เป็นเกณฑ์พิจารณาระดับการบรรลุวัตถุประสงค์เฉพาะด้าน โดยดูจากผลลัพธ์จากการดำเนินงาน ตลอดจนการเปลี่ยนแปลงของประชากรกลุ่มเป้าหมายตามโครงการ ประกอบด้วย ตัวชี้วัด 4 ประการ คือ

(1) **ระดับการบรรลุเป้าหมาย** เป็นตัวชี้วัดว่าโครงการบรรลุเป้าหมายด้านดีบ้างและการบรรลุเป้าหมายส่งผลต่อประชากรเป้าหมายอย่างไร โดยสามารถวัดการเปลี่ยนแปลงในเชิงปริมาณและคุณภาพของประชากรเป้าหมาย อาทิ การบรรลุเป้าหมายด้านเศรษฐกิจ สังคม

(2) **ระดับการมีส่วนร่วม** เป็นตัวชี้วัดความสำเร็จโดยให้ความสำคัญกับมิติการมีส่วนร่วม โดยสามารถอธิบายความสัมพันธ์เชิงเหตุผลได้ว่า การมีส่วนร่วมของประชาชนส่งผลต่อระดับความสำเร็จ มากน้อยเพียงไร และโครงการจะปรับปรุงส่งเสริมการมีส่วนร่วมได้อย่างไร ระดับการมีส่วนร่วมสามารถ วัดจาก จำนวนประชากร ความถี่ ระดับและกิจกรรม ซึ่งครอบคลุมการร่วมตัดสินใจ วางแผนและติดตาม ผล

(3) **ระดับความพึงพอใจ** เป็นเกณฑ์วัดระดับการยอมรับ โดยอาจพิจารณาจากสัดส่วน ของประชากรเป้าหมายที่พึงพอใจกับการบริการของรัฐ สัดส่วนของครัวเรือนที่พอใจการปฏิบัติหน้าที่ของ เจ้าหน้าที่โครงการ ระดับความพึงพอใจในมาตรการตามโครงการ

(4) **ความเสี่ยงของโครงการ** เป็นตัวชี้วัดประสิทธิผลเพื่อคว่าโครงการมีความเสี่ยงใน การบรรลุเป้าหมายด้านใดด้านหนึ่ง หรือเป้าหมายรวมของโครงการหรือไม่ ซึ่งค่าความเสี่ยงจะประเมินจาก การเปลี่ยนแปลงสถานะแวดล้อมของโครงการ ทั้งในด้านเศรษฐกิจ สังคม การเมืองและสิ่งแวดล้อม ทั้ง ทุกระยะสั้นและระยะยาว

4. เกณฑ์ผลกระทบ (Impacts)

เป็นการพิจารณาผลกระทบโดยรวมต่อประชากรกลุ่มเป้าหมาย ชุมชน สังคมและ หน่วยงานในภาพรวม เป็นผลกระทบระยะยาว ผลกระทบอาจมีทั้งที่มุ่งหวัง และผลกระทบที่ไม่ได้ มุ่งหวัง ซึ่งอาจเป็นผลด้านบวกหรือด้านลบก็ได้ ประกอบด้วยตัวชี้วัด 3 ประการ คือ

(1) **คุณภาพชีวิต** เป็นตัวชี้วัดผลกระทบต่อการพัฒนาหรือยกระดับคุณภาพชีวิตของ ประชากร กลุ่มเป้าหมาย อาทิ รายได้ ความเป็นอยู่ โอกาสทางการศึกษา การมีงานทำ สุขอนามัย สภาพแวดล้อมของครัวเรือนชุมชน โดยสามารถวัดจากสัดส่วนครัวเรือนหรือประชากรที่ได้รับบริการจาก โครงการพัฒนาที่ส่งผลกระทบต่อคุณภาพชีวิตที่ดี หรือมาตรฐานการดำรงชีพ

(2) **ทัศนคติและความเข้าใจ** เป็นตัวชี้วัดผลกระทบโดยมุ่งเรื่องทัศนคติและความเข้าใจ ของประชากรกลุ่มเป้าหมายที่มีต่อโครงการ โดยสามารถวัดระดับ (Scale) ทั้งเชิงบวกและลบต่อตัว โครงการเอง โดยเฉพาะวัตถุประสงค์ และมาตรการนโยบายผลประโยชน์ของโครงการ ความพึงพอใจ ในการรับบริการ และทัศนคติต่อผู้บริหารและเจ้าหน้าที่โครงการ

(3) **การเปลี่ยนแปลงพฤติกรรม** เป็นตัวชี้วัดผลกระทบโดยให้ความสำคัญเรื่อง การเปลี่ยนแปลงพฤติกรรมของกลุ่มเป้าหมาย โดยเปรียบเทียบระยะก่อนหลังมีโครงการ อาทิ สัดส่วนของ ครัวเรือนที่ยอมรับเทคโนโลยีการผลิตที่รักษาสิ่งแวดล้อม จำนวนเกษตรกรที่ทำการเกษตรแบบธรรมชาติ มากยิ่งขึ้น การปฏิบัติของการใช้รถยนต์โดยสารสาธารณะมากขึ้น การออกมาใช้สิทธิเลือกตั้งมากขึ้น และลดละพฤติกรรมที่ก่อมลพิษภัย การลดพฤติกรรมการประพาดมิชอบในการปฏิบัติหน้าที่

5. เกณฑ์ความสอดคล้อง (Relevance)

เกณฑ์การประเมินความสอดคล้องมุ่งพิจารณาว่าวัตถุประสงค์ของโครงการสอดคล้องกับความต้องการหรือสามารถแก้ไขปัญหาตามที่กำหนดไว้แต่ต้นหรือไม่ ซึ่งจำเป็นต้องมีการประเมินความต้องการแท้จริง ตลอดจนจะต้องตอบคำถามด้วยว่าแนวทางและกลยุทธ์ที่ใช้ในการดำเนินงานสอดคล้องกับการแก้ไขปัญหาที่เป็นจริงได้หรือไม่ ประกอบด้วยตัวชี้วัดที่สำคัญ ประการ คือ

(1) **ประเด็นปัญหาหลัก** ซึ่งพิจารณาจากจำนวนเรื่องหรือประเด็นปัญหาและอุปสรรคที่เกิดขึ้น ทั้งที่ได้รับการแก้ไขแล้วและยังไม่สามารถแก้ไข รวมถึงการจัดลำดับความสำคัญของปัญหาตามความเร่งด่วน ตามความรุนแรงของปัญหา

(2) **มาตรการหรือกลยุทธ์ในการแก้ไขปัญหา** เป็นตัวชี้วัดความสอดคล้องกับการแก้ไขปัญหา ซึ่งเป็นมาตรการทั้งระยะสั้นและระยะยาว โดยสามารถดูได้จากมาตรการที่ผู้บริหารโครงการนำมาใช้ตลอดช่วงระยะเวลาของการดำเนินโครงการ และความสอดคล้องกับปัญหาหลัก

(3) **ความต้องการหรือข้อเรียกร้องของประชากรกลุ่มเป้าหมาย** เป็นตัวชี้วัดถึงความต้องการของผู้รับบริการในการแก้ไขปัญหาที่ประสบปัญหา อาทิ คำร้องเรียน ข้อร้องทุกข์ ให้แก้ไขปัญหาเพื่อสนองตอบประชากรกลุ่มเป้าหมายตามโครงการที่ไม่ได้รับผลประโยชน์จากการดำเนินโครงการ หรือได้รับความเสียหายจากการดำเนินโครงการ ซึ่งจะเป็นตัวชี้วัดความสอดคล้องในการดำเนินโครงการและสนองตอบต่อความต้องการของประชากรเป้าหมาย

6. เกณฑ์ความยั่งยืน (Sustainability)

เป็นเกณฑ์การพิจารณาที่สืบเนื่องมาจากความสอดคล้อง โดยพิจารณาระดับความต่อเนื่องของกิจกรรมว่าสามารถดำเนินต่อไปได้โดยไม่มีค่าใช้จ่ายประมาณจากภายนอกโครงการ ความสามารถในการเลี้ยงตัวเองได้ นอกจากนี้ยังหมายรวมถึงความสามารถในการขยายกิจกรรมไปยังพื้นที่แห่งใหม่ ประกอบด้วยตัวชี้วัดที่สำคัญ ประการ คือ

(1) **ความอยู่รอดด้านเศรษฐกิจ (Economic viability)** เกี่ยวข้องกับการจัดการทรัพยากรทางการเงินของโครงการ อาทิ จำนวนงบประมาณของโครงการ แผนการใช้จ่ายงบประมาณ ภาระผูกพัน สัดส่วนค่าใช้จ่ายเทียบกับผลผลิตที่ได้ ปริมาณเงินทุนสำรอง แหล่งสนับสนุนงบประมาณ ปริมาณงบประมาณหรือเงินทุนหมุนเวียน จำนวน และขนาดกองทุนดำเนินโครงการ ซึ่งเป็นตัวบ่งชี้ถึงความอยู่รอดทางเศรษฐกิจของโครงการ

(2) **สมรรถนะด้านสถาบัน (Institutional capacity)** เป็นตัวชี้วัดความสามารถของหน่วยงานในการบริหารโครงการ การพัฒนาองค์กรประชาชน การมีส่วนร่วมของหน่วยงานที่เกี่ยวข้อง ระดับการมีส่วนร่วมของประชากรกลุ่มเป้าหมายในกระบวนการตัดสินใจ การวางแผนงานและบริหารโครงการ และการปรับปรุงระเบียบวิธีการปฏิบัติที่เอื้อต่อการดำเนินโครงการ

(3) **ความเป็นไปได้ในการขยายผล** เป็นตัวชี้วัดความยั่งยืนโดยพิจารณาความสามารถในการพึ่งตัวเอง โอกาสและช่องทางในการขยายผลการดำเนินโครงการกรณีโครงการประสบผลสำเร็จด้วยดี ทั้งการขยายผลตามแนวราบ กล่าวคือ การเพิ่มกิจกรรมโครงการ การเพิ่มจำนวนประชากรเป้าหมาย การขยายกำลังผลิตของโครงการเดิมและการขยายผลในแนวดิ่ง ได้แก่ การขยายพื้นที่โครงการ การขยายเครือข่ายโครงการออกไปที่ภูมิภาค และการยกระดับโครงการเป็นระดับชาติ

7. เกณฑ์ความเป็นธรรม (Equity)

เป็นเกณฑ์ที่มุ่งให้เกิดความเป็นธรรมในสังคม (Social equity) โดยพิจารณาถึงผลลัพธ์และผลกระทบจากการดำเนินโครงการ โดยยึดหลักการว่าประชากรกลุ่มเป้าหมายจะได้รับหลักประกันเรื่องความเป็นธรรม ความเสมอภาค ความทั่วถึงในการรับบริการ การจัดสรรคุณค่า (Values) และการกระจายผลตอบแทนที่เสมอภาคเท่าเทียมกัน ประกอบด้วยตัวชี้วัด 3 ประการ คือ

(1) **ความเป็นธรรมระหว่างกลุ่มอาชีพ** เป็นตัวชี้วัดความเป็นธรรมโดยให้ความสำคัญทุกกลุ่มย่อย ในสังคม อาทิ ความเป็นธรรมในการจัดสรรทรัพยากรแหล่งน้ำ แก่กลุ่มเกษตรและกลุ่มอาชีพอื่น การจัดหาตำแหน่งให้กับผู้ว่างงานและผู้ถูกเลิกจ้างมาตรการลดผลกระทบทางสังคม ปัญหาวิกฤติเศรษฐกิจที่จัดให้แก่ประชาชนทุกสาขาอาชีพ

(2) **ความเป็นธรรมระหว่างเพศ** เป็นตัวชี้วัดที่ให้ความสำคัญเรื่องความเป็นธรรมระหว่างเพศ ซึ่งเป็นตัวชี้วัดที่มีความสำคัญมากขึ้นในการประเมินโครงการพัฒนาโดยดูว่าการดำเนินโครงการให้ความเสมอภาคระหว่างเพศ หรือมีการเลือกปฏิบัติระหว่างเพศหรือไม่ โดยสามารถพิจารณาเรื่องความเท่าเทียมในโอกาส บทบาทระหว่างหญิง/ชาย การปฏิบัติที่เคารพสิทธิของสตรี

(3) **ความเป็นธรรมระหว่างชนรุ่น** เป็นตัวชี้วัดที่เน้นความเป็นธรรมระหว่างชนรุ่นระหว่างชนรุ่นปัจจุบันและชนรุ่นอนาคต (Future generation) ซึ่งอาจเกี่ยวข้องกับการจัดสรรและใช้ประโยชน์ทรัพยากรธรรมชาติ การจัดหาพลังงาน โครงการพัฒนาขนาดใหญ่ โครงการที่อาจก่อให้เกิดผลกระทบด้านสิ่งแวดล้อม และผลกระทบด้านสังคม โดยคำนึงถึงถึงชนรุ่นอนาคตซึ่งจะเป็นผู้ได้รับผลกระทบจากการตัดสินใจและการดำเนินโครงการในปัจจุบัน

8. เกณฑ์ความเสียหายของโครงการ (Externalities)

เป็นเกณฑ์ที่สำคัญในการประเมินโครงการเพื่อเป็นหลักประกันว่า การดำเนินโครงการจะไม่ก่อให้เกิดความเสียหายหรือผลกระทบด้านลบต่อสังคม หรือชุมชน ประกอบด้วยตัวชี้วัดที่สำคัญ 3 ประการ คือ

(1) **ผลกระทบด้านสิ่งแวดล้อม** เป็นตัวชี้วัดความเสียหายด้านสิ่งแวดล้อม ซึ่งเป็นผลจากการดำเนินโครงการ โดยเป็นการวัดและประเมินเปรียบเทียบผลที่เกิดขึ้นจริงกับการศึกษาผลกระทบด้านสิ่งแวดล้อม ในช่วงก่อนทำโครงการ เพื่อให้ผู้ที่เกี่ยวข้องทุกฝ่ายรับผิดชอบและมีการชดเชยความเสียหายจาก

ผลกระทบในลักษณะที่เหมาะสมและเป็นธรรมแก่ผู้เสียหาย เพื่อเป็นหลักประกันความเสี่ยงให้กับสังคม และเป็นมาตรฐานทางจริยธรรมของผู้อนุมัติและผู้ดำเนินโครงการ

(2) **ผลกระทบด้านเศรษฐกิจ** เป็นตัวชี้วัดผลกระทบหรือความเสียหายทางด้านเศรษฐกิจที่เกิดจากโครงการพัฒนาของรัฐ ในลักษณะของผลกระทบภายนอก ซึ่งสร้างภาระให้กับประชาชนและชุมชน โดยรอบที่ต้องแบกรับค่าใช้จ่ายเป็นต้นทุนทางสังคม(Social costs)ที่ต้องเสียไป อาทิ พื้นที่ถูกน้ำท่วมเสียหายจากโครงการสร้างเขื่อน

(3) **ผลกระทบด้านสังคมและวัฒนธรรม**เป็นตัวชี้วัดความเสียหายที่เกิดจากการดำเนินโครงการและส่งผลกระทบต่อด้านสังคมและวัฒนธรรมของชุมชน อาทิ การดำเนินงานที่ก่อให้เกิดการเปลี่ยนแปลง การสูญเสียโครงสร้าง แบบแผนและวิถีการดำเนินชีวิตที่ดี ความเสื่อมถอยของขนบธรรมเนียม วัฒนธรรม ความเชื่อ ความเอื้ออาทร ความร่วมมือและความช่วยเหลือเกื้อกูลของชุมชนดั้งเดิม

เกณฑ์และตัวชี้วัดดังกล่าวข้างต้นสามารถใช้เป็นเครื่องมือในการประเมินผลโครงการ ซึ่งครอบคลุมมิติ ด้านเศรษฐกิจ สังคม มิติด้านการบริหารจัดการ มิติด้านทรัพยากร และมิติด้านสิ่งแวดล้อม เกณฑ์และตัวชี้วัดจะเป็นประโยชน์ในการติดตามและประเมินผลโครงการในลักษณะที่เป็นพลวัตร ในทุกขั้นตอนของกระบวนการโครงการ เพื่อวัดถึงความสำเร็จและความล้มเหลวของโครงการพัฒนาต่างๆ ซึ่งในทางปฏิบัติจำเป็นต้องนำมาปรับใช้ให้เหมาะสมกับลักษณะโครงการ โดยกำหนดและวัดตัวแปรเฉพาะเพื่อประมวลเป็นตัวชี้วัดรวมของแต่ละโครงการต่อไป

