

คู่มือสำหรับประชาชน: การขอใบอนุญาตจัดตั้งตลาด

หน่วยงานที่รับผิดชอบ : เทศบาลตำบลคลองลานพัฒนา

กระทรวง : -

1. ชื่อกระบวนการ: การขอใบอนุญาตจัดตั้งตลาด
2. หน่วยงานเจ้าของกระบวนการ : เทศบาลตำบลคลองลานพัฒนา
3. ประเภทของงานบริการ: กระบวนการบริการที่ให้บริการในส่วนภูมิภาคและส่วนท้องถิ่น (กระบวนการบริการที่เบ็ดเสร็จในหน่วยเดียว)
4. หมวดยุทธศาสตร์ของงานบริการ: อนุญาต/ออกใบอนุญาต/รับรอง
5. กฎหมายที่ให้อำนาจการอนุญาต หรือที่เกี่ยวข้อง:
 1. พระราชบัญญัติการสาธารณสุข พ.ศ. 2535
 2. กฎกระทรวงว่าด้วยสุขลักษณะของตลาด พ.ศ. 2551
 3. ข้อบังคับ องค์การบริหารส่วนตำบลคลองลานพัฒนา เรื่องตลาด พ.ศ. 2545
 4. กฎกระทรวงว่าด้วยสุขลักษณะของตลาด พ.ศ. 2541
6. ระดับผลกระทบ: บริการทั่วไป
7. พื้นที่ให้บริการ: ท้องถิ่น
8. กฎหมายข้อบังคับ/ข้อตกลงที่กำหนดระยะเวลา พระราชบัญญัติการสาธารณสุข พ.ศ. 2535
ระยะเวลาที่กำหนดตามกฎหมาย / ข้อกำหนด ฯลฯ 30 วัน
9. ข้อมูลสถิติ
 - จำนวนเฉลี่ยต่อเดือน 0
 - จำนวนคำขอที่มากที่สุด 0
 - จำนวนคำขอที่น้อยที่สุด 0
10. ชื่ออ้างอิงของคู่มือประชาชน [สำเนาคู่มือประชาชน] การขอใบอนุญาตจัดตั้งตลาด
11. ช่องทางการให้บริการ

สถานที่ให้บริการ องค์การปกครองส่วนท้องถิ่น โดยตามหลักการปฏิบัติที่สถานประกอบกิจการใดตั้งอยู่ในเขตท้องถิ่นใดให้ยื่นคำขอใบอนุญาตในเขตท้องถิ่นนั้น (ระบุกุ่ม/กอง/ฝ่าย ที่รับผิดชอบในการให้บริการในเขตท้องถิ่นนั้น) /ติดต่อด้วยตนเอง ณ หน่วยงาน

ระยะเวลาเปิดให้บริการ วันจันทร์ ถึง ศุกร์ (ยกเว้นวันหยุดที่ทางราชการกำหนด)
ตั้งแต่เวลา 08.30 – 16.30 น. (มีพักเที่ยง)
12. หลักเกณฑ์ วิธีการ เงื่อนไข (ถ้ามี) ในการยื่นคำขอ และในการพิจารณาอนุญาต
 1. หลักเกณฑ์ วิธีการ

ผู้ใดประสงค์ขอใบอนุญาตจัดตั้งตลาด (ยกเว้น กระทรวง ทบวง กรม ราชการส่วนท้องถิ่นหรือองค์กรของรัฐที่ได้จัดตั้งตลาดขึ้นตามอำนาจหน้าที่ แต่ต้องปฏิบัติตามข้อกำหนดของท้องถิ่น) ต้องยื่นขออนุญาตต่อ

เจ้าพนักงานท้องถิ่นหรือพนักงานเจ้าหน้าที่ที่รับผิดชอบ โดยยื่นคำขอตามแบบฟอร์มที่กฎหมายกำหนด พร้อม
 ทั้งเอกสารประกอบการขออนุญาตตามข้อกำหนดของท้องถิ่น ณ กลุ่ม/กอง/ฝ่าย ที่รับผิดชอบ (ระบุ)

2. เงื่อนไขในการยื่นคำขอ (ตามที่ระบุไว้ในข้อกำหนดของท้องถิ่น)

- (1) ผู้ประกอบการต้องยื่นเอกสารที่ถูกต้องและครบถ้วน
- (2) สำเนาใบอนุญาต หรือเอกสารหลักฐานตามกฎหมายอื่นที่เกี่ยวข้อง
- (3) สภาพสุขลักษณะของสถานประกอบกิจการ ต้องถูกต้องตามหลักเกณฑ์ (ตามข้อกำหนดของ
 ท้องถิ่น)
- (4)ระบุเพิ่มเติมตามหลักเกณฑ์ วิธีการ และเงื่อนไขการขอและการออกใบอนุญาต และตามแบบ
 ที่ราชการส่วนท้องถิ่นกำหนดไว้ในข้อกำหนดของท้องถิ่น....

หมายเหตุ: ขั้นตอนการดำเนินงานตามคู่มือจะเริ่มนับระยะเวลาตั้งแต่เจ้าหน้าที่ได้รับเอกสารครบถ้วน
 ตามที่ระบุไว้ในคู่มือประชาชนเรียบร้อยแล้ว และแจ้งผลการพิจารณาภายใน 7 วันนับแต่วันพิจารณาแล้วเสร็จ

13. ขั้นตอน ระยะเวลา และส่วนงานที่รับผิดชอบ

(ระบุตามบริบทของท้องถิ่น แต่ต้องไม่เกินระยะเวลาที่กฎหมายกำหนดไว้)

ที่	ประเภท ขั้นตอน	รายละเอียดของขั้นตอนการบริการ	ระยะเวลา	ส่วนงาน/หน่วยงาน ที่รับผิดชอบ	หมายเหตุ
1)	การตรวจสอบ เอกสาร	ผู้ขอรับใบอนุญาตยื่นคำขอรับ ใบอนุญาตจัดตั้งตลาด พร้อม หลักฐานที่ท้องถิ่นกำหนด	15 นาที (ตัวอย่าง)	กองสาธารณสุขและ สิ่งแวดล้อม	
2)	การตรวจสอบ เอกสาร	เจ้าหน้าที่ตรวจสอบความถูกต้อง ของคำขอ และความครบถ้วนของ เอกสารหลักฐานทันที กรณีไม่ถูกต้อง/ครบถ้วน เจ้าหน้าที่แจ้งต่อผู้ยื่นคำขอให้แก้ไข/ เพิ่มเติมเพื่อดำเนินการ หากไม่ สามารถดำเนินการได้ในขณะนั้น ให้ จัดทำบันทึกความบกพร่องและ รายการเอกสารหรือหลักฐานยื่น เพิ่มเติมภายในระยะเวลาที่กำหนด โดยให้เจ้าหน้าที่และผู้ยื่นคำขอลง นามไว้ในบันทึกนั้นด้วย	1 ชั่วโมง (ตัวอย่าง)	กองสาธารณสุขและ สิ่งแวดล้อม	หากผู้ขอใบอนุญาตไม่ แก้ไขคำขอหรือไม่ส่ง เอกสารเพิ่มเติมให้ ครบถ้วน ตามที่กำหนด ในแบบบันทึกความ บกพร่องให้เจ้าหน้าที่ ส่งคืนคำขอและเอกสาร พร้อมแจ้งเป็นหนังสือถึง เหตุแห่งการคืนด้วย และแจ้งสิทธิในการ อุทธรณ์ (อุทธรณ์ตาม พ.ร.บ. วิธีปฏิบัติราชการ ทางปกครอง พ.ศ.

ที่	ประเภท ขั้นตอน	รายละเอียดของขั้นตอนการบริการ	ระยะเวลา	ส่วนงาน/หน่วยงาน ที่รับผิดชอบ	หมายเหตุ
					2539))
3)	การพิจารณา	เจ้าหน้าที่ตรวจด้านสุขลักษณะ กรณี <i>ถูกต้อง</i> ตามหลักเกณฑ์ด้าน สุขลักษณะ เสนอพิจารณาออก ใบอนุญาต กรณี <i>ไม่ถูกต้อง</i> ตามหลักเกณฑ์ ด้านสุขลักษณะ แนะนำให้ปรับปรุง แก้ไขด้านสุขลักษณะ	20 วัน (ตัวอย่าง)	กองสาธารณสุขและ สิ่งแวดล้อม	กฎหมายกำหนดภายใน 30 วัน นับแต่วันที่ เอกสารถูกต้องและ ครบถ้วน (ตาม พ.ร.บ. การสาธารณสุข พ.ศ. 2535 มาตรา 56 และ พ.ร.บ. วิธีปฏิบัติราชการ ทางปกครอง (ฉบับที่ 2) พ.ศ. 2557))
4)	การแจ้งผล การพิจารณา	การแจ้งคำสั่งออกใบอนุญาต/ คำสั่งไม่อนุญาต 1. กรณีอนุญาต มีหนังสือแจ้งการอนุญาตแก่ ผู้ขออนุญาตทราบเพื่อมารับ ใบอนุญาตภายในระยะเวลาที่ท้องถิ่น กำหนด หากพ้นกำหนดถือว่าไม่ ประสงค์จะรับใบอนุญาต เว้นแต่จะมี เหตุหรือข้อแก้ตัวอันสมควร 2. กรณีไม่อนุญาต แจ้งคำสั่งไม่ออกใบอนุญาต จัดตั้งตลาดแก่ผู้ขออนุญาตทราบ พร้อมแจ้งสิทธิในการอุทธรณ์	8 วัน (ตัวอย่าง)	กองสาธารณสุขและ สิ่งแวดล้อม	ในกรณีที่เจ้าพนักงาน ท้องถิ่น ไม่อาจออก ใบอนุญาตหรือยังไม่อาจ มีคำสั่งไม่อนุญาตได้ ภายใน 30 วัน นับแต่ วันที่เอกสารถูกต้องและ ครบถ้วน ให้ขยายเวลา ออกไปได้อีกไม่เกิน 2 ครั้งๆ ละไม่เกิน 15 วัน และแจ้งให้ผู้ยื่นคำขอ ทราบภายใน 7 วันนับ แต่วันที่พิจารณาแล้ว เสร็จ ทั้งนี้หากเจ้า พนักงานท้องถิ่น พิจารณายังไม่แล้วเสร็จ ให้แจ้งเป็นหนังสือให้ผู้ ยื่นคำขอทราบถึงเหตุ แห่งความล่าช้าทุก 7 วัน จนกว่าจะพิจารณาแล้ว เสร็จ พร้อมสำเนาแจ้ง ก.พ.ร. ทราบทุกครั้ง
5)	-	ชำระค่าธรรมเนียม (กรณีมีคำสั่ง อนุญาต) ผู้ขออนุญาตมาชำระ	1 วัน (ตัวอย่าง)	กองสาธารณสุขและ สิ่งแวดล้อม	กรณีไม่ชำระตาม ระยะเวลาที่กำหนด จะต้องเสียค่าปรับ

ที่	ประเภท ขั้นตอน	รายละเอียดของขั้นตอนการบริการ	ระยะเวลา	ส่วนงาน/หน่วยงาน ที่รับผิดชอบ	หมายเหตุ
		ค่าธรรมเนียมตามอัตราและ ระยะเวลาที่ท้องถิ่นกำหนด พร้อมรับใบอนุญาต			เพิ่มขึ้นอีกร้อยละ 20 ของจำนวนเงินที่ค้าง ชำระ)

ระยะเวลาดำเนินการรวม 30 วัน

14. งานบริการนี้ ผ่านการดำเนินการลดขั้นตอน และระยะเวลาปฏิบัติราชการมาแล้ว

ยังไม่ผ่านการดำเนินการลดขั้นตอน

15. รายการเอกสารหลักฐานประกอบการยื่นคำขอ

15.1) เอกสารยืนยันตัวตนที่ออกโดยหน่วยงานภาครัฐ (พร้อมระบุจำนวนเอกสารที่ต้องมายื่น)

ที่	รายการเอกสาร ยืนยันตัวตน	หน่วยงานภาครัฐ ผู้ออกเอกสาร	จำนวนเอกสาร ฉบับจริง	จำนวนเอกสาร สำเนา	หน่วยนับ เอกสาร	หมายเหตุ
1)	บัตรประจำตัว ประชาชน	-	0	0	ฉบับ	-
2)	สำเนาทะเบียน บ้าน	-	0	0	ฉบับ	-

15.2) เอกสารอื่น ๆ สำหรับยื่นเพิ่มเติม (พร้อมระบุจำนวนเอกสารที่ต้องมายื่น)

ที่	รายการเอกสาร ยื่นเพิ่มเติม	หน่วยงานภาครัฐ ผู้ออกเอกสาร	จำนวนเอกสาร ฉบับจริง	จำนวนเอกสาร สำเนา	หน่วยนับ เอกสาร	หมายเหตุ
1)	สำเนาใบอนุญาต ตามกฎหมายอื่นที่ เกี่ยวข้อง เช่น สำเนาใบอนุญาตสิ่ง ปลูกสร้างอาคาร หรือหลักฐานแสดง ว่าอาคารนั้น สามารถใช้ ประกอบการได้ตาม กฎหมายว่าด้วยการ ควบคุมอาคาร	-	0	0	ฉบับ	(เอกสารและ หลักฐานอื่นๆ ตามที่ราชการ ส่วนท้องถิ่น กำหนด)
2)	แผนที่โดยสังเขป แสดงสถานที่ตั้ง ตลาด	-	0	0	ฉบับ	(เอกสารและ หลักฐานอื่นๆ ตามที่ราชการ

ที่	รายการเอกสาร ยื่นเพิ่มเติม	หน่วยงานภาครัฐ ผู้ออกเอกสาร	จำนวนเอกสาร ฉบับจริง	จำนวนเอกสาร สำเนา	หน่วยนับ เอกสาร	หมายเหตุ
						ส่วนท้องถิ่น กำหนด)
3)	ใบรับรองแพทย์ของ ผู้ขายและผู้ช่วย ขายของในตลาด หรือหลักฐานที่ แสดงว่าผ่านการ อบรมเรื่อง สุขาภิบาลอาหาร ตามหลักสูตรที่ ท้องถิ่นกำหนด	-	0	0	ฉบับ	(เอกสารและ หลักฐานอื่นๆ ตามที่ราชการ ส่วนท้องถิ่น กำหนด)

16. ค่าธรรมเนียม

อัตราค่าธรรมเนียมใบอนุญาตจัดตั้งตลาด ฉบับละไม่เกิน 2,000 บาทต่อปี (ระบุตามข้อกำหนดของ
ท้องถิ่น)

17. ช่องทางการร้องเรียน

- 1) ช่องทางการร้องเรียน แจ้งผ่านศูนย์รับเรื่องร้องเรียน เทศบาลตำบลคลองลานพัฒนา
- 2) ช่องทางการร้องเรียน ศูนย์บริการประชาชน สำนักปลัดสำนักนายกรัฐมนตรี
หมายเหตุ (เลขที่ 1 ถ.พิษณุโลก เขตดุสิต กทม. 10300 / สายด่วน 1111 / www.1111.go.th / ตู้ ปณ.1111
เลขที่ 1 ถ.พิษณุโลก เขตดุสิต กทม. 10300)

18. ตัวอย่างแบบฟอร์ม ตัวอย่าง และคู่มือการกรอก (ตัวอย่าง)

- 1) แบบคำขอรับใบอนุญาต/ต่ออายุใบอนุญาต
(เอกสาร/แบบฟอร์ม ให้เป็นไปตามข้อกำหนดของท้องถิ่น)
- 2) แบบ นส.3/1 หนังสือแจ้งความบกพร่องและรายการเอกสารหรือหลักฐานที่ต้องนำมายื่นเพิ่มเติม ตามมาตรา 8
แห่งพระราชบัญญัติการอำนวยความสะดวกในการพิจารณาอนุญาตของทางราชการ พ.ศ. 2558 ซึ่งต้องจัดทำ
หนังสือแจ้งภายในวันที่มายื่นคำขอใบอนุญาตหรือขอต่ออายุใบอนุญาต

19. เหตุผล :

การแจ้งผลการพิจารณา

19.1 ในกรณีที่เจ้าพนักงานท้องถิ่น ไม่อาจออกใบอนุญาตหรือยังไม่อาจมีคำสั่งไม่อนุญาตได้ภายใน 30 วัน นับแต่วันที่เอกสารถูกต้องและครบถ้วน ให้ขยายเวลาออกไปได้อีกไม่เกิน 2 ครั้งๆ ละไม่เกิน 15 วัน และให้แจ้งต่อผู้ยื่นคำขอทราบภายใน 7 วันนับแต่วันที่พิจารณาแล้วเสร็จ

19.2 ในกรณีที่เจ้าพนักงานท้องถิ่นพิจารณายังไม่แล้วเสร็จภายในระยะเวลาตามข้อ 19.1 ให้แจ้งเป็นหนังสือให้ผู้ยื่นคำขอทราบถึงเหตุแห่งความล่าช้าทุก 7 วันจนกว่าจะพิจารณาแล้วเสร็จ พร้อมสำเนาแจ้ง ก.พ.ร. ทราบทุกครั้ง

แบบคำขอรับใบอนุญาต/ต่ออายุใบอนุญาต

ประกอบกิจการ

คำขอเลขที่/.....

(เจ้าหน้าที่กรอก)

เขียนที่

วันที่ เดือน.....พ.ศ.....

1. ข้าพเจ้าอายุ..... ปี สัญชาติ

โดย.....ผู้มีอำนาจลงนามแทนนิติบุคคล

ปรากฏตาม.....

อยู่บ้านเลขที่ หมู่ที่ ตรอก/ซอย ถนน

แขวง/ตำบล เขต/อำเภอ เทศบาล/อบต.

จังหวัด หมายเลขโทรศัพท์

2. พร้อมคำขอนี้ ข้าพเจ้าได้แนบเอกสารหลักฐานต่างๆ มาด้วยแล้วดังนี้

- สำเนาบัตรประจำตัว (ประชาชน/ข้าราชการ/พนักงานรัฐวิสาหกิจ)
- สำเนาใบอนุญาตตามกฎหมายว่าด้วยควบคุมอาคาร หนังสือให้ความเห็นชอบการประเมินผลกระทบต่อสิ่งแวดล้อม หรือใบอนุญาตตามกฎหมายอื่นที่จำเป็น
- ใบมอบอำนาจ (ในกรณีที่มีการมอบอำนาจ)
- สำเนาหนังสือรับรองการจดทะเบียนเป็นนิติบุคคล
- หลักฐานที่แสดงการเป็นผู้มีอำนาจลงนามแทนนิติบุคคล
- เอกสารหลักฐานอื่นๆ ตามที่ราชการส่วนท้องถิ่นประกาศกำหนด คือ
- 1)
- 2)

ขอรับรองว่าข้อความในคำขอนี้เป็นความจริงทุกประการ

(ลงชื่อ) ผู้ขออนุญาต

(.....)

ส่วนของผู้เจ้าหน้าที่
ใบรับคำขอรับใบอนุญาต/ต่ออายุใบอนุญาต

เลขที่ ได้รับเรื่องเมื่อวันที่ เดือน พ.ศ.

ตรวจสอบแล้ว เอกสารหลักฐาน

ครบ

ไม่ครบ

1)

2).....

3)

(ลงชื่อ)

(.....)

ตำแหน่ง

ส่วนของผู้ขอรับใบอนุญาต
ใบรับคำขอรับใบอนุญาต/ต่ออายุใบอนุญาต

เลขที่ ได้รับเรื่องเมื่อวันที่ เดือน พ.ศ.

ตรวจสอบแล้ว เอกสารหลักฐาน

ครบ

ไม่ครบ

1)

2).....

3)

(ลงชื่อ)

(.....)

ตำแหน่ง

หนังสือแจ้งความบกพร่องและรายการเอกสารหรือหลักฐานที่ต้องมายื่นเพิ่มเติม
ตามมาตรา 8 แห่งพระราชบัญญัติการอำนวยความสะดวกในการพิจารณาอนุญาตของทางราชการ พ.ศ. 2558
ซึ่งต้องจัดทำหนังสือแจ้งภายในวันที่ยื่นคำขอใบอนุญาตหรือขอต่อใบอนุญาต



(แบบ นส.3/1)

ที่...../.....

สำนักงาน.....

วันที่.....เดือน.....พ.ศ.

เรื่อง ขอแก้ไขความไม่ถูกต้องหรือไม่สมบูรณ์ของคำขอรับใบอนุญาต/คำขอต่ออายุใบอนุญาต ส่งเอกสารหรือหลักฐาน
เพิ่มเติม

เรียน

ตามที่ท่านได้ยื่นคำขอรับใบอนุญาตต่อเจ้าพนักงานท้องถิ่นเพื่อประกอบกิจการ.....

.....เมื่อวันที่..... นั้น

เจ้าพนักงานท้องถิ่นได้ตรวจคำขอของท่านแล้วพบว่าคำขอไม่ถูกต้องหรือไม่สมบูรณ์ดังนี้

- 1)
- 2)
- 3)
- 4)
- 5)

จึงขอแจ้งให้ท่านทราบเพื่อดำเนินการแก้ไขให้ถูกต้องหรือสมบูรณ์ และส่งเอกสารหรือหลักฐานเพิ่มเติม
ภายใน วันนับแต่วันที่ได้ลงนามรับทราบในบันทึกข้อความนี้ หากท่านไม่ดำเนินการแก้ไขคำขอหรือส่งเอกสารหรือ
หลักฐานเพิ่มเติมให้ครบถ้วนภายในเวลาดังกล่าว จะถือว่าท่านไม่ประสงค์ที่จะให้เจ้าหน้าที่ดำเนินการตามคำขอต่อไปและ
จะส่งคืนคำขอพร้อมเอกสารหรือหลักฐานให้แก่ท่าน

จึงเรียนมาเพื่อทราบและดำเนินการต่อไปด้วย

(ลงชื่อ).....รับทราบ

(ลงชื่อ).....รับทราบ

(.....)

(.....)

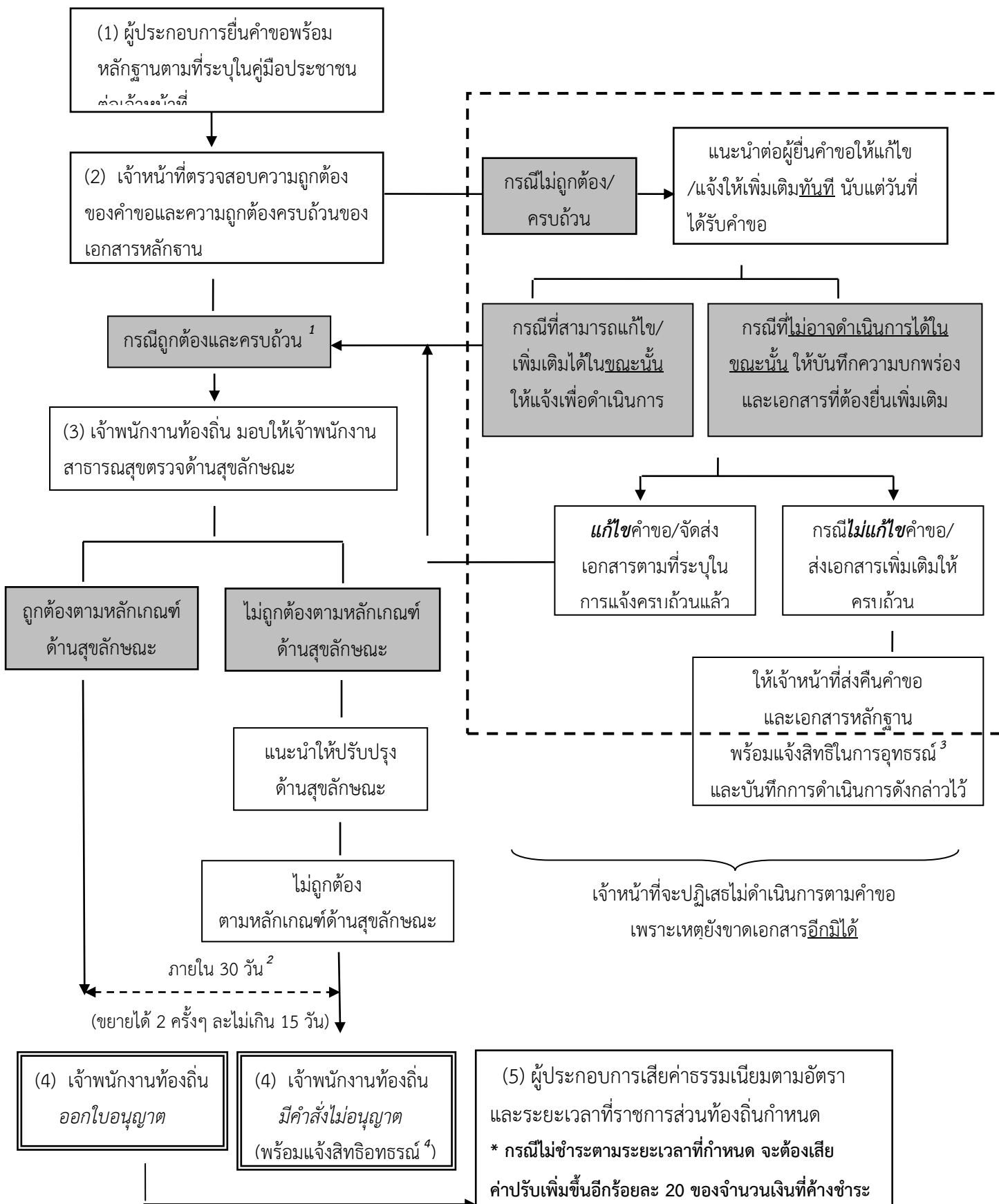
ผู้ยื่นคำขอใบอนุญาต/คำขอต่ออายุใบอนุญาต

ตำแหน่ง.....

วันที่.....เดือน.....พ.ศ.

เจ้าหน้าที่ผู้ซึ่งได้รับมอบหมายจากเจ้าพนักงานท้องถิ่น

แผนภูมิ แสดงขั้นตอนการยื่นขอใบอนุญาต



¹ หมายถึง คำขอถูกต้องและเอกสารครบถ้วนตามที่ระบุไว้ในคู่มือประชาชน

² หมายถึง เจ้าพนักงานท้องถิ่นต้องดำเนินการให้แล้วเสร็จภายใน 30 วันนับแต่วันที่ได้รับคำขอถูกต้องและครบถ้วน ในกรณีที่เจ้าพนักงานท้องถิ่นไม่อาจออกใบอนุญาตหรือยังไม่อาจมีคำสั่งไม่อนุญาตได้ภายในระยะเวลาที่กฎหมายกำหนดให้ขยายเวลาออกไปได้อีกไม่เกิน 2 ครั้งๆ ละไม่เกิน 15 วัน และแจ้งให้ผู้ยื่นคำขอทราบภายใน 7 วันนับแต่วันที่พิจารณาแล้วเสร็จ ทั้งนี้หากเจ้าพนักงานท้องถิ่นพิจารณาไม่แล้วเสร็จให้แจ้งเป็นหนังสือให้ผู้ยื่นคำขอทราบถึงเหตุแห่งความล่าช้าทุก 7 วัน จนกว่าจะพิจารณาแล้วเสร็จ พร้อมสำเนาแจ้ง ก.พ.ร. ทราบทุกครั้ง ตาม พ.ร.บ. การอำนวยความสะดวกในการพิจารณาอนุญาตของทางราชการ พ.ศ. 2558

³ หมายถึง ผู้นั้นมีสิทธิอุทธรณ์คำสั่งคืนคำขอต่อเจ้าพนักงานท้องถิ่นผู้ออกคำสั่ง ภายใน 15 วัน นับแต่วันที่รับทราบคำสั่ง ตามกฎหมายว่าด้วยวิธีปฏิบัติราชการทางปกครอง