

๒.๑ สรุปสถานการณ์การพัฒนา

๒.๑.๑ การวิเคราะห์ศักยภาพเพื่อประเมินสถานภาพการพัฒนา(จุดแข็ง จุดอ่อน โอกาส อุปสรรค)

จุดแข็ง
<p>๑. พื้นที่ในเขตตำบลเป็นที่ราบลุ่ม ดินดี น้ำอุดมสมบูรณ์เหมาะแก่การเกษตรและทำสวน เพาะปลูกพืช/ผลไม้ทุกชนิด</p> <p>๒. มีแหล่งน้ำธรรมชาติหลายแห่ง เช่น คลองสี่เสียด คลองคู คลองขลุง แม่น้ำปิง และอ่างกักเก็บน้ำที่ไหลผ่านและอยู่ในพื้นที่การเกษตรทำให้ประชาชนทำการเกษตรได้ตลอดทั้งปี</p> <p>๓. บุคลากรเพียงพอ และมีความรู้ ความสามารถในการปฏิบัติหน้าที่อย่างเหมาะสม</p> <p>๔. อบต. คลองขลุง มีสถานการณ์คลังที่มั่นคงมีเสถียรภาพ สามารถเลี้ยงตนเองได้</p> <p>๕. มีศูนย์พัฒนาเด็กเล็กที่รองรับเด็กก่อนวัยเรียนครอบคลุมพื้นที่อย่างทั่วถึง จำนวน ๕ ศูนย์</p> <p>๖. ในเขตตำบลคลองขลุง มีโรงงานอุตสาหกรรมหลายแห่ง เช่น บริษัทเบียร์ไทย ๑๙๙๑ จำกัด โรงงานแปง โรงงานวันเส้น ปิมน้ำมัน โรงสีไฟ โรงงานผลิตไฟฟ้า เป็นต้น ทำให้มีการสร้างงานสร้างรายได้ให้กับประชาชนที่ไม่มีอาชีพเป็นของตนเอง</p> <p>๗. มีถนนสายหลักตัดผ่านตำบลคลองขลุงและมีถนนสายรองผ่านเข้าหมู่บ้านทุกหมู่บ้านทำให้การคมนาคมสัญจรและขนส่งพืชผลทางการเกษตรสะดวก</p> <p>๘. ประชาชนมีการพัฒนาความรู้และนำเอาเทคโนโลยีการเกษตรมาใช้ในการประกอบอาชีพทางการเกษตรทำให้ได้ผลผลิตที่ดี</p> <p>๙. ผู้นำท้องถิ่น ผู้นำท้องที่ ในตำบลส่วนใหญ่เป็นที่ยอมรับของประชาชนมีศักยภาพในการเป็นผู้นำ ในการพัฒนาในหมู่บ้าน</p> <p>๑๐. เป็นหน่วยงานที่มีความใกล้ชิดกับประชาชนมากที่สุด สามารถแก้ไขปัญหาและตอบสนองความต้องการของประชาชนได้มากที่สุด</p>

จุดอ่อน
<p>๑. นักการเมืองท้องถิ่นสร้างวัฒนธรรมที่ผิด ทำให้ประชาชนมีกรอบคอกการแก้ไขมากกว่าการรวมตัว แก้ไขปัญหา</p> <p>๒. ประชาชนในท้องถิ่น ขาดการรวมกลุ่มต่างๆ ให้เข้มแข็ง และขาดการประสานความร่วมมือระหว่างหน่วยงานกับชุมชน</p> <p>๓. บุคลากร ขาดการประสานงาน และร่วมมือระหว่างหน่วยงานภายในองค์กรและผู้นำท้องถิ่น</p> <p>๔. วัสดุครุภัณฑ์ และเครื่องมือเครื่องใช้ในการปฏิบัติงานไม่เพียงพอกับภารกิจงานด้านต่างๆ</p> <p>๕. บุคลากรยังขาดความรู้ ความเข้าใจ และประสบการณ์ในการปฏิบัติงานตามภารกิจถ่ายโอน</p> <p>๖. ประชาชน และชุมชนขาดการรวมกลุ่มประกอบอาชีพสร้างรายได้ มีอาชีพหลักอย่างเดียว จึงเกิดความเหลื่อมล้ำกันทางฐานะการเงินของประชาชนในพื้นที่</p> <p>๗. ท้องถิ่นขาดการบริหารจัดการในการส่งเสริมการ ฝึกอบรมอาชีพเสริมให้แก่ชุมชนอย่างจริงจังเป็นระบบและเป็นรูปธรรม</p> <p>๘. การบริหารจัดการในท้องถิ่น ขาดการประสานงานที่ดีและความร่วมมือระหว่างท้องถิ่นใกล้เคียง</p> <p>๙. มีประชากรที่เป็นวัยผู้สูงอายุในสัดส่วนที่สูงและเพิ่มขึ้นอย่างต่อเนื่อง ทำให้ อบต. ต้องจัดสรรงบประมาณในการดูแล และให้สวัสดิการสงเคราะห์ในอัตราที่สูง</p> <p>๑๐. เขตพื้นที่รับผิดชอบของ อบต. มีพื้นที่กว้าง ทำให้การดูแลของ อบต. อาจไม่ทั่วถึงทุกจุดและกลุ่มเป้าหมาย</p> <p>๑๑. อบต. ยังไม่มีมีการจัดวางผังเมืองเฉพาะ ขาดการวางแผน และการจัดโซนเพื่อรองรับการขยายตัวของเมืองและอุตสาหกรรม</p> <p>๑๒. การบริหารงบประมาณยังไม่สามารถกระจายงบประมาณเพื่อบริหารและพัฒนาได้ครอบคลุมการพัฒนาในทุกด้าน</p> <p>๑๓. ขาดการดูแลใส่ใจในปัญหาทรัพยากรธรรมชาติและสิ่งแวดล้อม มลพิษต่างๆ ในพื้นที่</p> <p>๑๔. มีปริมาณขยะเพิ่มมากขึ้น แต่ยังไม่สามารถบริหารจัดการขยะได้ยังมีประสิทธิภาพ</p> <p>๑๕. เด็กวัยรุ่นในท้องถิ่นและท้องถิ่นใกล้เคียงมีความเสี่ยงต่อการเข้าไปยุ่งเกี่ยวกับอบายมุข สิ่งเสพติด มักมีเหตุขกต่อยกันในงานมหรสพเป็นประจำ สร้างความเดือดร้อนให้ แก่ประชาชน ความไม่ปลอดภัยในชีวิตและทรัพย์สิน เจ้าหน้าที่ของรัฐขาดการควบคุม ดูแลอย่างจริงจัง</p>

โอกาส
<p>๑. นโยบายรัฐบาลส่งเสริมกระบวนการมีส่วนร่วมของภาคประชาชนในการพัฒนาท้องถิ่นและตรวจสอบการดำเนินงานขององค์กรปกครองส่วนท้องถิ่น</p> <p>๒. ยุทธศาสตร์การพัฒนาจังหวัดกำแพงเพชร เน้นการพัฒนาการเกษตร การท่องเที่ยว การพัฒนาวิสาหกิจชุมชน และเสริมสร้างสังคมที่น่าอยู่ จึงเป็นทิศทางที่ดีต่อการพัฒนาท้องถิ่นให้ประชาชนมีคุณภาพชีวิตที่ดีขึ้น</p> <p>๓. ที่ตั้งเขตตำบลคลองขลุง มีถนนสายเอเชีย ตัดผ่านเป็นเส้นทางคมนาคมขึ้นไปภาคเหนือและเส้นทางล่องลงภาคกลาง พื้นที่ริมถนนใน เหมาะแก่การจัดตั้งเป็นร้านค้าชุมชน จำหน่ายผลิตภัณฑ์ทางเกษตรและสินค้าพื้นบ้านของท้องถิ่นให้นักท่องเที่ยว นักเดินทางที่ใช้เส้นทางดังกล่าวในการสัญจรไป เพื่อให้ประชาชนในท้องถิ่นมีรายได้ สร้างงาน สร้างโอกาส สร้างอาชีพ สร้างเศรษฐกิจให้แก่ท้องถิ่น</p> <p>๔. มีถนนสายหลัก (ถนนพหลโยธิน) ผ่านในเขต อบต. สามารถใช้เส้นทางสัญจรไปมาได้หลายทาง</p> <p>๕. นโยบายรัฐบาลสนับสนุนให้องค์กรปกครองส่วนท้องถิ่นมีบทบาทในการจัดบริการสาธารณะของท้องถิ่นเพิ่มขึ้น</p>

อุปสรรค
<p>๑. ประชาชนขาดความรู้ ความเข้าใจในบทบาทการมีส่วนร่วมในการตรวจสอบ ติดตามการดำเนินงานขององค์กรปกครองส่วนท้องถิ่น</p> <p>๒. รัฐบาลไม่สามารถถ่ายโอนงบประมาณมายังองค์กรปกครองส่วนท้องถิ่นได้ตามแผนและขั้นตอนการกระจายอำนาจ</p> <p>๓. ท้องถิ่นมีภารกิจที่ต้องรับการถ่ายโอนงานมากขึ้น แต่ไม่มีบุคลากรผู้ชำนาญเฉพาะทางโดยตรงมาปฏิบัติงาน ทำให้การถ่ายโอนภารกิจของรัฐไม่มีประสิทธิภาพเท่าที่ควรและไม่สามารถให้บริการประชาชนได้อย่างเต็มที่</p> <p>๔. ภาระหนี้สินของประชาชนสูงขึ้นเนื่องจากต้นทุนการผลิตสูง ภาระเศรษฐกิจแบบก้าวกระโดด ค่าของชีพสูง ราคาสินค้าแพง</p> <p>๕. เสถียรภาพของรัฐบาลไม่มั่นคง และนโยบายรัฐบาลไม่ต่อเนื่องส่งผลต่อการบริหารงานขององค์กรปกครองส่วนท้องถิ่น</p> <p>๖. ระเบียบกฎหมายที่เกี่ยวข้องกับท้องถิ่นไม่ได้รับการแก้ไขให้เหมาะสมกับปัจจุบันหรือส่งเสริมความมีเสถียรภาพขององค์กรปกครองส่วนท้องถิ่น</p> <p>๗. ตำบลคลองขลุงมักจะได้รับผลกระทบจากภัยธรรมชาติตามฤดูกาล เช่น ภัยแล้ง น้ำท่วม น้ำท่วม เป็นประจำทุกปี ทำให้พืชผลทางการเกษตรและบ้านเรือนประชาชน รวมทั้งแหล่งน้ำ เส้นทางคมนาคม ได้รับความเสียหาย เป็นอุปสรรคต่อการพัฒนาเพราะต้องใช้งบประมาณในการป้องกันและบรรเทาความเดือดร้อนของประชาชนสูง และการซ่อมบำรุงแหล่งน้ำเส้นทางคมนาคม</p> <p>๘. ปัญหาการไหลบ่าของกระแสโลกาภิวัตน์ ส่งผลต่อวิถีชีวิต สังคม วัฒนธรรม และพฤติกรรมกรรมการบริโภคที่เปลี่ยนแปลงไป</p> <p>๙. วิกฤติโลกร้อน ทำให้สภาพภูมิอากาศเปลี่ยนแปลงไป ส่งผลต่อการดำรงชีพและการประกอบอาชีพเกษตรกรรม</p> <p>๑๐. ปัญหาโรคติดต่อ และโรคอุบัติใหม่ เช่น ไข้หวัดนก ไข้หวัดใหญ่สายพันธุ์ใหม่ ไข้เลือดออก คุณภาพสุขภาพของประชาชน</p>

๒.๑.๒ ผลการวิเคราะห์ปัญหาและความต้องการของประชาชนในท้องถิ่นตามประเด็นการพัฒนาท้องถิ่น

ที่	ขอข่วยปัญหา	ปริมาณปัญหา	พื้นที่เป้าหมาย	กลุ่มเป้าหมาย	แนวโน้มในอนาคต
๑	ด้านโครงสร้างพื้นฐาน				
	๑.๑ การคมนาคมทางถนน	- ถนนชำรุดเสียหายเป็นหลุมบ่อ เส้นทางคมนาคมและขนส่งผลผลิตทางการเกษตรไม่สะดวก ถนนหลายเส้นยังเป็นถนนดินถนนลูกรัง	ทุกหมู่บ้าน	ทุกหมู่บ้าน	- ถนนเชื่อมต่อระหว่างหมู่บ้านเป็นถนนลาดยาง/ถนน คสล. ที่ได้มาตรฐาน มีความปลอดภัยและความสะดวกในการคมนาคมสัญจรของประชาชน - ก่อสร้าง ปรับปรุง บำรุงรักษาถนนลาดยาง-ถนน คสล. ถนนปูนดิน/ถนนลูกรังให้ได้มาตรฐาน
	๑.๒ ไฟฟ้าสาธารณะ	- ไฟฟ้าสาธารณะยังไม่เพียงพอสำหรับจุดที่มีความจำเป็นต้องติดตั้ง	ทุกหมู่บ้าน	ทุกหมู่บ้าน	- ติดตั้งไฟฟ้าสาธารณะในบริเวณจุดที่จำเป็น เช่น จุดเสียง ทางแยก ทางโค้ง เขตชุมชน ครอบคลุมทุกจุดในพื้นที่
	๑.๓ เสียงตามสาย	- การสื่อสารเสียงตามสายในหมู่บ้านไม่ทั่วถึง ประชาชนไม่สามารถรับรู้ข้อมูลข่าวสารต่างๆ ได้อย่างทั่วถึง รวมทั้งระบบการสื่อสารชำรุดเสียหาย	ทุกหมู่บ้าน	ทุกหมู่บ้าน	- ติดตั้งเสียงไร้สายครอบคลุมทุกหมู่บ้าน
	๑.๔ อาคารเอนกประสงค์หมู่บ้าน	ไม่มีสถานที่ประชุม อบรม ทำกิจกรรมต่างๆ ในหมู่บ้าน	ม.๑,๔,๖,๗,๙, ๑๒,๑๓	ม.๑,๔,๖,๗,๙, ๑๒,๑๓	- ก่อสร้างอาคารเอนกประสงค์ประจำหมู่บ้าน ตามความต้องการของประชาชน
	๑.๕ การพัฒนาแหล่งน้ำ	- ขาดระบบการบริหารจัดการน้ำที่ดีเนื่องจากในฤดูน้ำหลากจะเกิดปัญหาน้ำท่วมเสมอ และในฤดูแล้งจะประสบปัญหาการขาดแคลนน้ำ - ลำคลองตื้นเขิน ขาดแหล่งกักเก็บน้ำ - แหล่งเพื่อการเกษตรไม่เพียงพอ	ทุกหมู่บ้าน	ทุกหมู่บ้าน	- ขุดลอกคลองและแหล่งน้ำที่ตื้นเขินเพื่อกักเก็บน้ำและชะลอน้ำ รวมทั้งก่อสร้างฝายน้ำล้น อ่างเก็บน้ำ แก้มลิง ขุดลอกคลอง และเตรียมวางแผนสร้างระบบบริหารจัดการน้ำเพื่อบรรเทาปัญหาน้ำท่วม และกักเก็บน้ำไว้ในช่วงฤดูแล้ง เช่นการสร้างแหล่งน้ำ พัฒนาระบบชลประทาน ให้เชื่อมโยงเป็นเครือข่ายเพื่อเอื้อต่อการการเกษตรและแก้ไขปัญหา น้ำท่วม
	๑.๖ ระบบระบายน้ำ	- น้ำท่วมขังถนนและ บ้านเรือนประชาชน ไม่มีทางระบายน้ำทิ้ง	ทุกหมู่บ้าน	ทุกหมู่บ้าน	- ก่อสร้างรางระบายน้ำ ท่อระบายน้ำ ทางระบายน้ำ ในจุดสำคัญที่เป็นปัญหาความเดือดร้อนของประชาชน

ที่	ขอข่ายปัญหา	ปริมาณปัญหา	พื้นที่เป้าหมาย	กลุ่มเป้าหมาย	แนวโน้มในอนาคต
๑.๗	น้ำกัดเซาะริมตลิ่ง	- ฤดูฝนน้ำหลากกัดเซาะริมตลิ่งพังเสียหายเป็นประจำทุกปี	ม.๑๑,๕,๖,๓,๒	ม.๑๑,๕,๖,๓,๒	- มีแนวโน้มที่จะมีการพังทลายอย่างต่อเนื่อง โดยเฉพาะในช่วงน้ำหลาก จะถูกน้ำที่ไหลบ่ากัดเซาะกินพื้นที่กว้าง จึงควรรหาแนวทางในการแก้ไขปัญหายอย่างรวดเร็ว โดยการก่อสร้างเขื่อนป้องกันริมตลิ่งพัง
๑.๘	ระบบประปา	- ระบบประปาไม่เพียงพอต่อปริมาณการใช้น้ำของประชาชนและน้ำประปายังไม่มีคุณภาพ -ระบบประปาชำรุดเสียหายบ่อยครั้ง เกิดปัญหาต่อประชาชน	ม.๑,๒,๗,๑๐	ม.๑,๒,๗,๑๐	- ปรับปรุงระบบประปาหมู่บ้านให้พร้อมใช้งานในการผลิตประปาบริการประชาชน - ขุดเจาะบ่อบาดาลน้ำลึกและก่อสร้างระบบประปาในหมู่บ้านที่ยังขาดแคลนหรือไม่เพียงพอ

ที่	ขอข่ายปัญหา	ปริมาณปัญหา	พื้นที่เป้าหมาย	กลุ่มเป้าหมาย	แนวโน้มในอนาคต
๒	ด้านเศรษฐกิจ				
๒.๑	ปัจจัยการผลิต	- ต้นทุนในการผลิตมีราคาสูง เนื่องจากราคาวัสดุ อุปกรณ์ เครื่องมือเครื่องใช้ น้ำมัน และปุ๋ย มีราคาแพง	ทุกหมู่บ้าน	ทุกหมู่บ้าน	- ต้นทุนในการผลิตจะมีราคาสูงมากขึ้น ทำให้ประชาชนไม่มีเงินมาลงทุน - ส่งเสริมการทำปุ๋ยชีวภาพ ปุ๋ยอินทรีย์
๒.๒	สถานที่จำหน่ายผลผลิต	- การขาดความสนใจของประชาชนในพื้นที่ ในการเอาใจใส่หรือสนใจกับโครงการช่วยเหลือของภาครัฐ ทำให้ โครงการที่รัฐส่งเสริมไม่ประสบความสำเร็จ	ทุกหมู่บ้าน	ทุกหมู่บ้าน	- โครงการส่งเสริมต่างๆ ที่รัฐจัดให้กับชุมชน จะประสบความสำเร็จมากหรือน้อย ขึ้นอยู่กับความร่วมมือ ร่วมใจ ทศนคติของแต่ละชุมชน
๒.๓	การประกอบอาชีพ	- ขาดเงินทุนในการประกอบอาชีพ และประชาชนมีทางเลือกในการประกอบอาชีพน้อย -การรวมกลุ่มอาชีพเสริมยังขาดการบริหารจัดการที่ดี กลุ่มยังไม่มีคามเข้มแข็ง	ทุกหมู่บ้าน	ทุกหมู่บ้าน	- จัดฝึกอบรมอาชีพเสริมให้กับประชาชนเพื่อให้เกิดอาชีพและทางเลือกที่หลากหลาย - ให้ความรู้ความเข้าใจเกี่ยวกับ การบริหารจัดการกลุ่ม การจัดทำบัญชี การหาแหล่งตลาด และส่งเสริมสนับสนุนงบประมาณให้กับกลุ่มอาชีพ - การส่งเสริมหลักวิชาการให้กับเกษตรกรในการพัฒนาอาชีพ

ที่	ขอข่าปัญหา	ปริมาณปัญหา	พื้นที่เป้าหมาย	กลุ่มเป้าหมาย	แนวโน้มในอนาคต
๓	ด้านการศึกษา ๓.๑ แหล่งการเรียนรู้	- ขาดแหล่งเรียนรู้ตามอัยาศัย เช่น ห้องสมุดชุมชน และศูนย์เรียนรู้ต่างๆ	ทุกหมู่บ้าน	ทุกหมู่บ้าน	- มีศูนย์ข้อมูลข่าวสาร มีการพัฒนาสถานที่ต่างๆ ให้เป็นสถานที่เรียนรู้
	๓.๒ ศูนย์พัฒนาเด็กเล็ก	- การจัดการศึกษาในระดับก่อนวัยเรียน ยังขาดสื่อ และอุปกรณ์การเรียนที่ทันสมัย และศูนย์เด็กเล็กยังไม่ได้มาตรฐาน	ศูนย์เด็กเล็ก อบต.	เด็กก่อนวัยเรียน	- พัฒนาศูนย์พัฒนาเด็กเล็กก่อนวัยเรียนให้เป็นสถานที่ดูแลเด็กและพัฒนาเด็กที่มีมาตรฐาน การเรียนรู้ที่เหมาะสม จัดหาสื่อและอุปกรณ์ที่ทันสมัย เพื่อส่งเสริมการพัฒนาเด็ก
๔	ด้านสิ่งแวดล้อม ๔.๑ ขยะมูลฝอยและสิ่งปฏิกูล	- ขาดการประชาสัมพันธ์และการมีส่วนร่วมในการ คัดแยกขยะ และลดปริมาณขยะในท้องถิ่น	ทุกหมู่บ้าน	ทุกหมู่บ้าน	- ประชาชนไม่ให้ความสำคัญและตระหนักเกี่ยวกับปัญหาขยะมูลฝอยและสิ่งปฏิกูล ปริมาณขยะเพิ่มมากขึ้น ไม่มีการคัดแยกขยะเพื่อนำขยะกลับมาใช้ประโยชน์ใหม่ ต้องดำเนินการบริหารจัดการขยะอย่างเป็นระบบและมีมาตรฐาน
		- ไม่มีสถานที่กำจัดขยะมูลฝอยและสิ่งปฏิกูล	ในเขตตำบล	ในเขตตำบล	-ปัจจุบันการกำจัดขยะมูลฝอยต้องนำไปกำจัดร่วมกับเทศบาลเมืองกำแพงเพชร ซึ่งมีระยะทางไกล จำกัดจำนวนปริมาณขยะ ทำให้ไม่สามารถบริการการกำจัดขยะได้อย่างมีประสิทธิภาพ จึงควรจัดหาสถานที่กำจัดขยะในพื้นที่เพื่อรองรับปริมาณขยะหรือก่อสร้างเตาเผาขยะ
	๔.๒ ป่าไม้	- พื้นที่ป่าไม้มีน้อยลงส่งผลต่อการเกิดภาวะโลกร้อน	ทุกหมู่บ้าน	ทุกหมู่บ้าน	-ส่งเสริมการปลูกต้นไม้ในพื้นที่สาธารณะต่างๆของหมู่บ้าน เพื่อเพิ่มพื้นที่สีเขียวในตำบล

ที่	ขอบข่ายปัญหา	ปริมาณปัญหา	พื้นที่เป้าหมาย	กลุ่มเป้าหมาย	แนวโน้มในอนาคต
๔	<p>ด้านสิ่งแวดล้อม (ต่อ)</p> <p>๔.๓ ปัญหาด้านมลพิษ</p> <p>๔.๔ ทรัพยากรธรรมชาติและสิ่งแวดล้อม</p>	<ul style="list-style-type: none"> - ปัญหาน้ำเน่าเสียจากโรงงาน เนื่องจากไม่มีการบำบัดน้ำเสียก่อนปล่อยลง คลอง แหล่งน้ำ และแม่น้ำปิง - ปัญหาสารเคมีจากการเกษตรปนเปื้อนไหลลงแหล่งน้ำ - การวางระบบการกำจัดน้ำเสียโดยรวมไม่มีมาตรฐานและไม่มีบ่อบำบัดน้ำเสียรวม - ปัญหาสิ่งแวดล้อมถูกทำลายเนื่องจากการขยายตัวของชุมชน ตัดทำลายต้นไม้เพื่อใช้ที่ดินปลูกสร้างอาคารบ้านเรือนและประกอบอาชีพ - ทรัพยากรธรรมชาติและสิ่งแวดล้อมไม่ได้รับการอนุรักษ์และฟื้นฟูให้มีความสมดุล - เด็กวัยรุ่น/กลุ่มเสี่ยง มั่วสุมดื่มสุรา และทะเลาะวิวาท โดยเฉพาะการทะเลาะวิวาทในช่วงเทศกาลงานต่างๆ - เจ้าหน้าที่รักษาความสงบเรียบร้อยขาดการกวาดขันและปราบปรามอย่างจริงจัง 	<p>ม.๔ ,๘ ,๑๓</p> <p>ทุกหมู่บ้าน</p>	<p>ม.๔ ,๘ ,๑๓</p> <p>ทุกหมู่บ้าน</p>	<ul style="list-style-type: none"> - มีน้ำเน่าเสียจากโรงงาน แหล่งชุมชนเพิ่มมากขึ้นเนื่องจากการขยายตัวของชุมชนและการปล่อยปะละเลยถึงผลกระทบที่จะเกิดขึ้นกับประชาชน ขากการจัดวางระบบกำจัดน้ำเสียที่ดี มีสารเคมีปนเปื้อนในแหล่งน้ำจากการทำการเกษตรซึ่งส่งผลกระทบต่อสุขภาพอนามัยของเกษตรกรในอนาคต - ถ้าไม่ฟื้นฟูทรัพยากรธรรมชาติและสิ่งแวดล้อมก็จะทำให้ชุมชนเกิดความเสื่อมโทรม ดังนั้นจึงควรปลูกต้นไม้ บริเวณแหล่งน้ำริมถนนหรือสถานที่สาธารณะเพื่อให้ธรรมชาติและสิ่งแวดล้อมเกิดความอุดมสมบูรณ์
๕	<p>ด้านสังคม</p> <p>๕.๑ ความปลอดภัยในชีวิตและทรัพย์สิน</p> <p>๕.๒ ผู้ด้อยโอกาส/คนยากจน</p>	<ul style="list-style-type: none"> - ผู้ด้อยโอกาส คนยากจน ยังมีคุณภาพชีวิตที่ต่ำ เนื่องจากไม่สามารถช่วยเหลือตนเองได้และไม่มีรายได้อื่นนอกจากเงินสงเคราะห์เบี้ยยังชีพ 	<p>ทุกหมู่บ้าน</p> <p>ทุกหมู่บ้าน</p>	<p>เด็กวัยรุ่น/กลุ่มเสี่ยง</p> <p>ผู้ด้อยโอกาส/คนยากจน</p>	<ul style="list-style-type: none"> - ประชาชนได้รับความเดือดร้อนไม่มีความปลอดภัยในชีวิตและทรัพย์สินทั้งของประชาชนและทางราชการ ควรให้มีการจัดตั้งเวรยามเพื่อตรวจการณ์ และเฝ้าระวังอุบัติเหตุภายในหมู่บ้าน - จัดให้มีการฝึกอบรมคุณธรรม จริยธรรม

						ให้กับเด็ก เยาวชน
						- ขาดคุณภาพชีวิตที่ดี

ที่	ขอข่วยปัญหา	ปริมาณปัญหา	พื้นที่เป้าหมาย	กลุ่มเป้าหมาย	แนวโน้มในอนาคต
๕	ด้านสังคม (ต่อ)				
	๕.๓ ความเข้มแข็งของชุมชน	- ประชาชนไม่เข้าใจในสิทธิและหน้าที่ของตนเอง ขาดความรู้ความเข้าใจในระเบียบกฎหมายที่เกี่ยวข้อง	ทุกหมู่บ้าน	ประชาชนทั่วไป	- ส่งเสริมการมีส่วนร่วมของประชาชน ส่งเสริมและสอดแทรกความเข้าใจในระบอบประชาธิปไตยให้กับประชาชน จัดฝึกอบรมความรู้เกี่ยวกับกฎหมายให้กับประชาชนและการไกล่เกลี่ยข้อพิพาท
	๕.๔ ความมั่นคงทางที่อยู่อาศัย	- ประชาชนผู้ด้อยโอกาส ผู้ยากจน ไม่มีที่อยู่อาศัยที่มั่นคง ถาวร	ทุกหมู่บ้าน	ประชาชนผู้ด้อยโอกาส ยากจน	ก่อสร้าง หรือปรับปรุงซ่อมแซมที่อยู่อาศัยให้กับประชาชนตามเกณฑ์ที่ระเบียบกฎหมายกำหนด
	๕.๕ การแพร่ระบาดของยาเสพติด	- เยาวชน มีความเสี่ยงเข้าไปยุ่งเกี่ยวกับยาเสพติดสูง เพราะความเจริญเติบโตของสังคม และมีประชาชนในพื้นที่เข้าไปยุ่งเกี่ยวกับยาเสพติด	ทุกหมู่บ้าน	เด็ก เยาวชน กลุ่มเสี่ยง	- ส่งเสริมการเล่นกีฬา สนับสนุนอุปกรณ์กีฬา และจัดการแข่งขันกีฬาด้านยาเสพติด - กวดขัน ป้องกัน ปราบปราม แก้ไขปัญหา ยาเสพติด
	๕.๖ ผู้สูงอายุ/คนพิการ	- ผู้สูงอายุขาดการดูแลเอาใจใส่และการพัฒนาคุณภาพชีวิตที่ดี	ทุกหมู่บ้าน	ผู้สูงอายุ/คนพิการ	- ส่งเสริมสุขภาพและพัฒนาคุณภาพชีวิตของผู้สูงอายุ /คนพิการ อย่างเป็นรูปธรรม เช่น การจัดตั้งศูนย์ส่งเสริมสุขภาพผู้สูงอายุ/คนพิการ การส่งเสริมกิจกรรมผู้สูงอายุ การส่งเสริมอาชีพให้ผู้สูงอายุ/คนพิการ
๖	ด้านสาธารณสุข				
	๖.๑ บุคลากรด้านสาธารณสุขของ อบต.	- ขาดบุคลากรที่มีความรู้ความสามารถด้านสาธารณสุขในหน่วยงาน อบต. ทำให้การบริการ	ทุกหมู่บ้าน	บุคลากรด้านสาธารณสุขของ	- แต่งตั้งบรรจบบุคลากรด้านสาธารณสุขและพัฒนาความรู้ความสามารถ เพื่อให้การบริการด้านสาธารณสุขมีคุณภาพและสามารถดูแลประชาชนได้

๖.๒ โรคติดต่อ	<p>สาธารณสุข การควบคุมโรค การระงับโรคติดต่อ การส่งเสริมสุขภาพ การให้ความรู้ประชาชนด้านสุขภาพ และด้านอื่นๆ ไม่มีคุณภาพเท่าที่ควรและไม่ครอบคลุมทั่วถึง</p> <p>- การแพร่ระบาดของโรคติดต่อ เช่น ไข้เลือดออก</p>	ทุกหมู่บ้าน	<p>อบต.</p> <p>ประชาชนในเขตตำบล</p>	<p>อย่างทั่วถึง</p> <ul style="list-style-type: none"> - จัดหาวัสดุ อุปกรณ์ในการป้องกันควบคุมโรคต่างๆ ให้เพียงพอ - พัฒนาคุณภาพผู้ทำหน้าที่ดูแลสุขภาพในชุมชน - อบรมให้ความรู้กับประชาชนในการเฝ้าระวังและป้องกัน - ดำเนินการป้องกัน และควบคุมโรคติดต่ออย่างเข้มข้น - ส่งเสริมการออกกำลังกายของประชาชน
---------------	---	-------------	-------------------------------------	--

๑๑

ที่	ขอข่วยปัญหา	ปริมาณปัญหา	พื้นที่เป้าหมาย	กลุ่มเป้าหมาย	แนวโน้มในอนาคต
๗	<p>ด้านการบริหารจัดการ</p> <p>๗.๑ ด้านบุคคล</p> <p>๗.๒ เครื่องมือ เครื่องใช้ และวัสดุครุภัณฑ์</p>	<p>- บุคลากรในองค์กรขาดความรับผิดชอบในการปฏิบัติหน้าที่ของตนเอง ขาดความร่วมมือระหว่างหน่วยงานภายใน และขาดการประสานความร่วมมือที่ดีกับผู้นำชุมชน</p> <p>- วัสดุ ครุภัณฑ์ และเครื่องมือ เครื่องใช้ ในการปฏิบัติงานตามภารกิจต่างๆ ไม่เพียงพอ</p>	<p>องค์กร อบต.</p> <p>องค์กร อบต.</p>	<p>ส่วนราชการ อบต.</p> <p>ส่วนราชการ อบต.</p>	<p>- พัฒนาบุคลากรเพื่อรองรับภารกิจงานต่างๆ ที่เพิ่มขึ้นและภารกิจถ่ายโอน รวมทั้งเข้มงวดกวดขันการปฏิบัติหน้าที่ของพนักงาน และสร้างความรักความสามัคคีภายในองค์กรเพื่อร่วมมือกันพัฒนาท้องถิ่น</p> <p>- จัดหา/เพิ่มเติมวัสดุครุภัณฑ์ เครื่องมือ เครื่องใช้ต่างๆ ให้เพียงพอกับภารกิจงานแต่ละด้านเพื่อให้สามารถดูแลพัฒนาท้องถิ่นและบริการประชาชนได้อย่างมีคุณภาพ</p>
๘	<p>ด้านศาสนา วัฒนธรรม ประเพณีท้องถิ่น กีฬาและนันทนาการ</p> <p>๘.๑ ศาสนาวัฒนธรรม ประเพณีท้องถิ่น</p> <p>๘.๒ กีฬาและนันทนาการ</p>	<p>- ขาดการประชาสัมพันธ์ และสืบทอดวัฒนธรรม ประเพณีต่างๆ ของท้องถิ่น ให้เป็นที่รู้จักและสร้างชื่อเสียงให้กับตำบล</p> <p>- ประชาชนในพื้นที่ขาดการตื่นตัวในการออกกำลังกาย เล่นกีฬา และนันทนาการ</p>	<p>องค์กร อบต. และทุกหมู่บ้าน</p> <p>ทุกหมู่บ้าน</p>	<p>งานด้านงานประชาสัมพันธ์ และทุกหมู่บ้าน</p> <p>ทุกหมู่บ้าน</p>	<p>- ให้ความสำคัญด้านการประชาสัมพันธ์มากขึ้น และให้ความสำคัญในการสืบทอดอนุรักษ์วัฒนธรรมประเพณีให้คงอยู่สืบไป</p> <p>- ทำให้ความสัมพันธ์ระหว่างหมู่บ้านมีน้อยลง ขาดความร่วมมืออันดีระหว่าง</p>

					ท้องถิ่นกับประชาชน มีปัญหาสุขภาพของประชาชนในบางพื้นที่
--	--	--	--	--	--

๒.๒ การประเมินผลการนำแผนพัฒนาไปปฏิบัติในเชิงปริมาณ

การดำเนินงานขององค์การบริหารส่วนตำบลคลองขลุงในรอบปีที่ผ่านมา ได้ดำเนินการพัฒนาทั้งทางด้านเศรษฐกิจ สังคม และวัฒนธรรม กล่าวคือ องค์การบริหารส่วนตำบลคลองขลุง พัฒนาแบบองค์รวม คือพัฒนาทุก ๆ ด้านไปพร้อม ๆ กัน โดยมีแผนพัฒนา ๓ ปี (พ.ศ. ๒๕๕๘-๒๕๖๐) เป็นกรอบในการทำงบประมาณรายจ่ายประจำปีงบประมาณ พ.ศ.๒๕๕๘ ตามยุทธศาสตร์ ดังนี้

ยุทธศาสตร์	ปีที่ ๑ ๒๕๕๘		ปีที่ ๒ ๒๕๕๙		ปีที่ ๓ ๒๕๖๐	
	จำนวนโครงการ	งบประมาณ	จำนวนโครงการ	งบประมาณ	จำนวนโครงการ	งบประมาณ
๑. ยุทธศาสตร์การพัฒนาด้านโครงสร้างพื้นฐาน	๔๔	๒๔,๕๕๐,๐๐๐	๓๕	๒๐,๖๔๐,๐๐๐	๖๗	๔๗,๖๒๐,๐๐๐
๒. ยุทธศาสตร์การพัฒนาก่อสร้างเสริมเศรษฐกิจพอเพียงและเกษตรปลอดภัย	๗	๓๐๕,๐๐๐	๒	๙๐,๐๐๐	๑	๖๐,๐๐๐
๓. ยุทธศาสตร์การพัฒนาก่อสร้างเสริมการศึกษา ศาสนา ศิลปวัฒนธรรม ประเพณี และภูมิปัญญา	๒๗	๖,๙๒๙,๒๒๐	๑๓	๖,๑๔๑,๒๒๐	๑๔	๕,๑๙๑,๒๒๐
๔. ยุทธศาสตร์การพัฒนา ด้านสิ่งแวดล้อมและทรัพยากรธรรมชาติ	๓	๖๐๐,๐๐๐	๓	๑,๕๕๐,๐๐๐	๑	๔๐,๐๐๐
๕. ยุทธศาสตร์การพัฒนา การส่งเสริมสุขภาพอนามัย คุณภาพชีวิตของประชาชนและการเสริมสร้างสังคมที่เข้มแข็ง	๓๑	๒,๗๑๓,๕๔๐	๑๖	๑,๖๙๐,๐๐๐	๑๗	๒,๐๔๐,๐๐๐
๖. ยุทธศาสตร์การพัฒนา การบริหารจัดการองค์การปกครองส่วนท้องถิ่นให้มีประสิทธิภาพและธรรมาภิบาล	๑๐	๗,๗๘๕,๐๐๐	๒	๔๒๐,๐๐๐	๒	๔๒๐,๐๐๐
๗. ยุทธศาสตร์การพัฒนา การส่งเสริมพัฒนาการท่องเที่ยว	๑	๓๐๐,๐๐๐	๐	๐	๐	๐
รวม	๑๒๓	๔๓,๑๘๒,๗๖๐	๗๑	๓๐,๕๒๑,๒๒๐	๑๐๒	๕๕,๓๗๑,๒๒๐

๒.๒.๑ จำนวนโครงการในแผนพัฒนาสามปี (พ.ศ.๒๕๕๘-๒๕๖๐)

๒.๒.๒ ผลการดำเนินการตามแผนพัฒนาปี ๒๕๕๘

ยุทธศาสตร์	จำนวนโครงการที่เสร็จ		จำนวนโครงการที่ยังไม่ได้ดำเนินการ		จำนวนโครงการทั้งหมด	
	จำนวน	ร้อยละ	จำนวน	ร้อยละ	จำนวน	ร้อยละ
๑. ยุทธศาสตร์การพัฒนาด้านโครงสร้างพื้นฐาน	๑๘	๔๐.๙๑%	๒๖	๕๙.๐๙%	๔๔	๑๐๐%
๒. ยุทธศาสตร์การพัฒนาก่อสร้างเสริมเศรษฐกิจพอเพียงและเกษตรปลอดภัย	๒	๒๘.๕๗%	๕	๗๑.๔๓%	๗	๑๐๐%
๓. ยุทธศาสตร์การพัฒนาก่อสร้างเสริมการศึกษา ศาสนา ศิลปวัฒนธรรม ประเพณี และภูมิปัญญาท้องถิ่น	๑๘	๖๖.๖๗%	๙	๓๓.๓๓%	๒๗	๑๐๐%
๔. ยุทธศาสตร์การพัฒนา ด้านสิ่งแวดล้อมและทรัพยากรธรรมชาติ	๒	๖๖.๖๗%	๑	๓๓.๓๓%	๓	๑๐๐%
๕. ยุทธศาสตร์การพัฒนา การส่งเสริมสุขภาพอนามัย คุณภาพชีวิตของประชาชนและการเสริมสร้างสังคมที่เข้มแข็ง	๑๘	๕๘.๐๖%	๑๓	๔๑.๙๔%	๓๑	๑๐๐%
๖. ยุทธศาสตร์การพัฒนา การบริหารจัดการองค์การปกครองส่วนท้องถิ่นให้มีประสิทธิภาพและธรรมาภิบาล	๕	๕๐.๐๐%	๕	๕๐.๐๐%	๑๐	๑๐๐%
๗. ยุทธศาสตร์การพัฒนา การส่งเสริมพัฒนาการท่องเที่ยว	-	-	๑	๑๐๐%	๑	๑๐๐%
รวม	๖๓	๕๑.๒๒%	๖๐	๔๘.๗๘%	๑๒๓	๑๐๐%

๒.๒.๓ การเบิกจ่ายงบประมาณปี ๒๕๕๘

ยุทธศาสตร์	งบทกิตติ	
	จำนวนเงิน	ร้อยละ
๑. ยุทธศาสตร์การพัฒนาด้านโครงสร้างพื้นฐาน	๘,๗๕๐,๕๕๐	๓๕.๖๔ %
๒. ยุทธศาสตร์การพัฒนากองเสริมเศรษฐกิจพอเพียงและเกษตรปลอดสารพิษ	๓๒,๑๙๐	๑๐.๕๕ %
๓. ยุทธศาสตร์การพัฒนากองเสริมการศึกษา ศาสนา ศิลปวัฒนธรรม ประเพณี และภูมิปัญญาท้องถิ่น	๖,๐๐๔,๐๘๒	๘๖.๖๕ %
๔. ยุทธศาสตร์การพัฒนา ด้านสิ่งแวดล้อมและทรัพยากรธรรมชาติ	๖๖,๔๕๓	๑๑.๐๘ %
๕. ยุทธศาสตร์การพัฒนา การส่งเสริมสุขภาพอนามัย คุณภาพชีวิตของประชาชนและการเสริมสร้างสังคมที่เข้มแข็ง	๘๐๖,๖๙๑	๒๙.๗๓ %
๖. ยุทธศาสตร์การพัฒนา การบริหารจัดการองค์กรปกครองส่วนท้องถิ่นให้มีประสิทธิภาพและธรรมาภิบาล	๖๕๕,๒๑๐	๘.๔๒ %
๗. ยุทธศาสตร์การพัฒนา การส่งเสริมพัฒนาการท่องเที่ยว	๐	๐
รายจ่ายด้านแผนพัฒนา	๑๖,๓๑๕,๑๗๖	๓๗.๗๘ %
รายจ่ายด้านรายจ่ายประจำ	๑๖,๑๐๗,๔๓๖.๙๐	
รายจ่ายทั้งหมด	๓๒,๔๒๒,๖๑๒.๙๐	

โดยในปีงบประมาณ พ.ศ. ๒๕๕๘ องค์การบริหารส่วนตำบลคลองขลุ่ย ได้จัดสรรงบประมาณเพื่อดำเนินการตามยุทธศาสตร์และแนวทางการพัฒนา จำนวน ๔๕,๔๑๓,๐๐๐ บาท แยกเป็นงบประมาณโครงการพัฒนา จำนวน ๒๕,๓๓๒,๙๙๐ บาท งบประมาณรายจ่ายด้านเงินเดือน สวัสดิการและรายจ่ายประจำอื่นๆ จำนวน ๒๐,๐๘๐,๐๑๐ บาท โดยในส่วนงบประมาณโครงการพัฒนา มีแผนงาน/โครงการที่ดำเนินการแล้วเสร็จ ดังต่อไปนี้

โครงการพัฒนา

๑) ยุทธศาสตร์การพัฒนาด้านโครงสร้างพื้นฐาน

- ด้านการก่อสร้าง ปรับปรุง บำรุงรักษาเส้นทางคมนาคม ระบบสาธารณูปโภค สาธารณูปการ การพัฒนาแหล่งน้ำเพื่ออุปโภคบริโภค ระบบประปา ระบบชลประทาน และสิ่งก่อสร้างอื่นๆ

ปีงบประมาณ ๒๕๕๘ จำนวน ๑๘ โครงการ งบประมาณ ๘,๗๕๐,๕๕๐ บาท

๒) ยุทธศาสตร์การพัฒนากองเสริมเศรษฐกิจพอเพียงและเกษตรปลอดสารพิษ

- การพัฒนากองเสริม การส่งเสริมปรัชญาเศรษฐกิจพอเพียง การส่งเสริมสนับสนุนการพัฒนาการประกอบอาชีพ

ปีงบประมาณ ๒๕๕๘ จำนวน ๒ โครงการ งบประมาณ ๓๒,๑๙๐ บาท

๓) ยุทธศาสตร์การพัฒนากองเสริมการศึกษา ศาสนา ศิลปวัฒนธรรม ประเพณี และภูมิปัญญาท้องถิ่น

- ด้านการส่งเสริมการศึกษาศูนย์พัฒนาเด็กเล็ก สนับสนุนการจัดการศึกษาขั้นพื้นฐาน จัดส่งเสริมแหล่งเรียนรู้ในชุมชน และแหล่งข้อมูลข่าวสารของตำบล การฟื้นฟูศิลปะ ศาสนา วัฒนธรรม จารีตประเพณี และภูมิปัญญาท้องถิ่น

ปีงบประมาณ ๒๕๕๘ จำนวน ๑๘ โครงการ งบประมาณ ๖,๐๐๔,๐๘๒ บาท

๔) ยุทธศาสตร์การพัฒนาด้านสิ่งแวดล้อมและทรัพยากรธรรมชาติ

- ด้านการ อนุรักษ์ ฟื้นฟูทรัพยากรธรรมชาติและสิ่งแวดล้อม การจัดการขยะมูลฝอย ปีงบประมาณ ๒๕๕๘ จำนวน ๒ โครงการ งบประมาณ ๖๖,๔๕๓ บาท

๕) ยุทธศาสตร์การพัฒนากการเพิ่มประสิทธิภาพการบริหารจัดการองค์กรปกครองส่วนท้องถิ่น

- ด้านการพัฒนาองค์กร บุคลากร วัสดุเครื่องมือ ครุภัณฑ์

ปีงบประมาณ ๒๕๕๘ จำนวน ๕ โครงการ งบประมาณ ๖๕๕,๒๑๐ บาท

๖) ยุทธศาสตร์การพัฒนากการส่งเสริมสุขภาพอนามัยและคุณภาพชีวิตของประชาชน

- ด้านการส่งเสริมสุขภาพอนามัย การป้องกันและควบคุมโรค สวัสดิการสังคม การส่งเสริมกีฬา และนันทนาการ - ด้านการส่งเสริมประชาธิปไตย สร้างความเข้มแข็งและพัฒนาศักยภาพชุมชน ประชาคม การจัดระเบียบชุมชนและสังคม การป้องกันและบรรเทาสาธารณภัย การรักษาความสงบเรียบร้อยและความปลอดภัยในชีวิตและทรัพย์สิน การพัฒนาการจัดทำแผนพัฒนาท้องถิ่น

ปีงบประมาณ ๒๕๕๘ จำนวน ๑๘ โครงการ งบประมาณ ๘๐๖,๖๙๑ บาท

๗) ยุทธศาสตร์การพัฒนาและส่งเสริมการท่องเที่ยว

- ด้านการพัฒนาปรับปรุงแหล่งท่องเที่ยว และการส่งเสริมการท่องเที่ยว

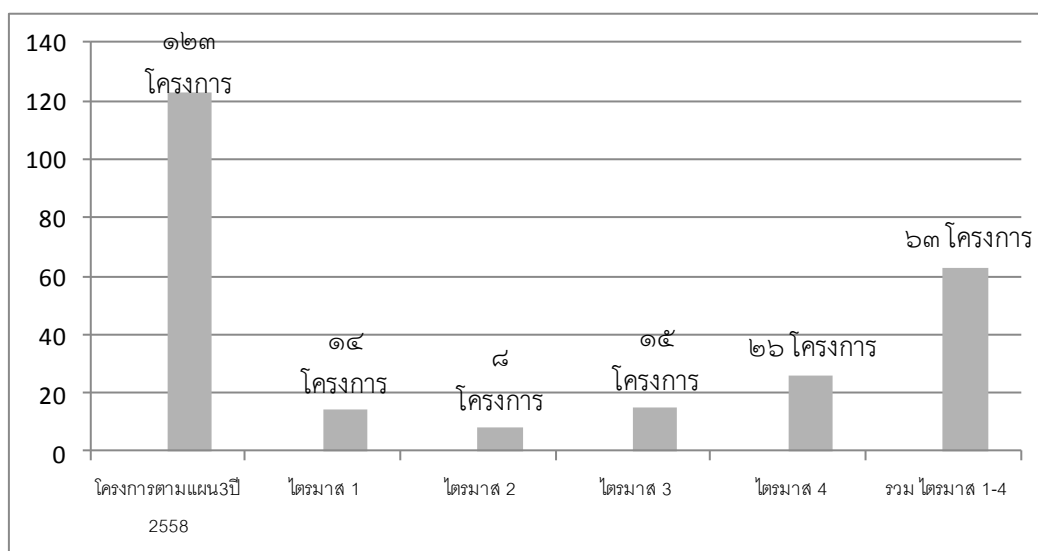
ปีงบประมาณ ๒๕๕๘ จำนวน ๐ โครงการ งบประมาณ ๐ บาท

รายจ่ายด้านเงินเดือน สวัสดิการและรายจ่ายประจำอื่น

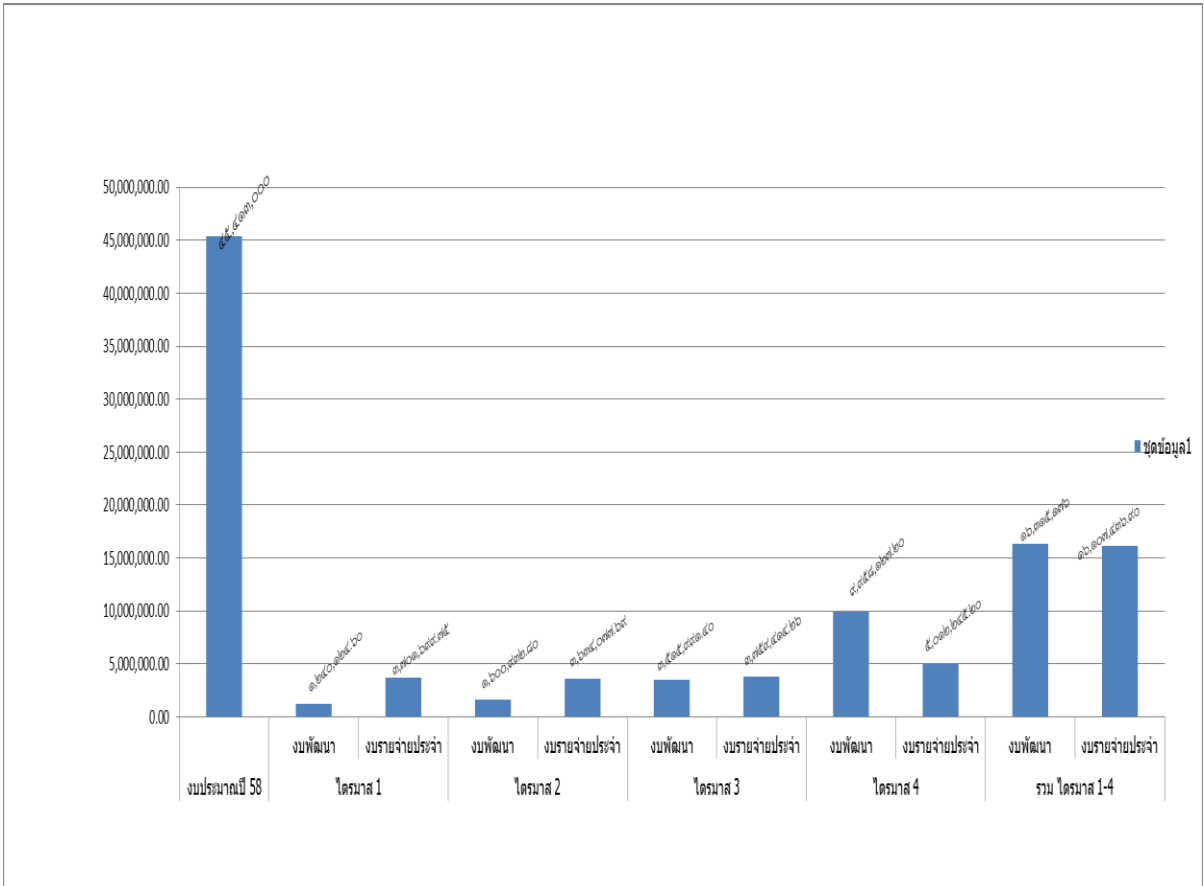
- ด้านเงินเดือน สวัสดิการ ค่าตอบแทน ค่าเดินทางไปราชการ รายจ่ายเพื่อให้ได้มาซึ่งบริการ ค่าบำรุงรักษาซ่อมแซมทรัพย์สิน รายจ่ายเพื่อรับรอง ค่าวัสดุ ค่าสาธารณูปโภค เงินสำรองจ่าย เป็นต้น

ปีงบประมาณ ๒๕๕๘ ใช้งบประมาณ ๑๖,๑๐๗,๔๓๖.๙๐ บาท

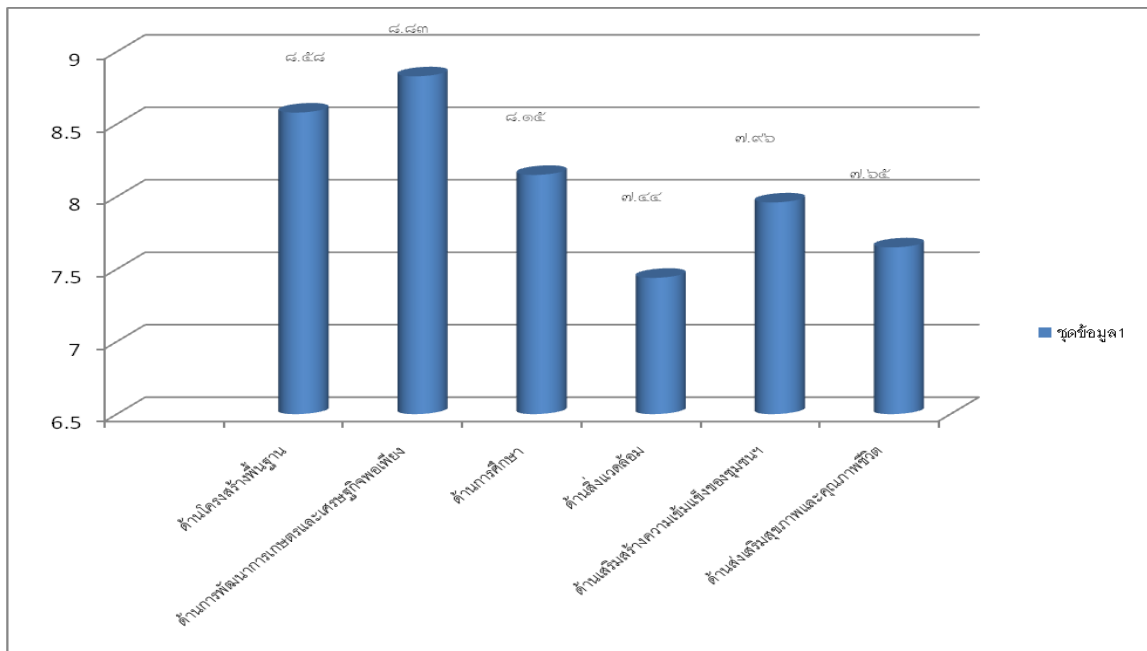
รวมปีงบประมาณ ๒๕๕๘ มีแผนงาน/โครงการที่ดำเนินการแล้วเสร็จทั้งสิ้น ๖๓ โครงการ งบประมาณ ๑๖,๓๑๕,๑๗๖ บาท และใช้จ่ายงบประมาณด้านเงินเดือน สวัสดิการ และรายจ่ายประจำอื่น จำนวน ๑๖,๑๐๗,๔๓๖.๙๐ บาท รวมงบประมาณใช้จ่ายทั้งสิ้น ๓๒,๔๒๒,๖๑๒.๙๐ บาท



แผนภูมิแสดงการเปรียบเทียบโครงการที่ได้ดำเนินการตามแผนพัฒนาท้องถิ่นปี ๒๕๕๘



แสดงการเปรียบเทียบการเบิกจ่ายงบประมาณรายจ่ายประจำปีงบประมาณ ๒๕๕๘



แสดงการเปรียบเทียบระดับความพึงพอใจของประชาชนต่อผลการดำเนินงานในแต่ละยุทธศาสตร์

๒.๓ การประเมินประสิทธิผลของแผนพัฒนาในเชิงคุณภาพ

๑) ด้านการพัฒนาโครงสร้างพื้นฐาน

ในปีงบประมาณ ๒๕๕๘ องค์การบริหารส่วนตำบลคลองขลุง ได้ดำเนินการก่อสร้างและบำรุงรักษาถนนสายต่างๆ โดยครอบคลุมพื้นที่ในเขต อบต. ทั้งที่เป็นถนน ลาดยาง ถนน คสล. ถนนปูน ดินฯ เพื่อให้ประชาชนได้สัญจรไปมาและขนส่งพืชผลทางการเกษตรอย่างสะดวกเกิดความปลอดภัย รวมทั้งการก่อสร้างรางระบายน้ำ ท่อระบายน้ำ ท่อลอดเหลี่ยม ประตูเปิด-เปิดน้ำ เพื่อป้องกันและระบายน้ำท่วมขัง ตลอดจนการสนับสนุนงบประมาณการขยายเขตไฟฟ้าในบริเวณที่ไฟฟ้าไม่เพียงพอทั่วถึง การซ่อมบำรุงเสียดตามสาย หอกระจายข่าว บำรุงรักษาไฟฟ้าสาธารณะ ขุดลอกแหล่งน้ำ ขุดเจาะบ่อบาดาล ทั้งนี้เพื่อแก้ไขปัญหาความเดือดร้อนและความต้องการของประชาชน

๒) ด้านการพัฒนาการส่งเสริมเศรษฐกิจพอเพียงและพัฒนาเกษตรปลอดสารพิษ

ในปีงบประมาณ ๒๕๕๘ องค์การบริหารส่วนตำบลคลองขลุง ได้ดำเนินการส่งเสริมการฝึกอบรมอาชีพเสริมให้กับประชาชน รวมทั้งการอบรมให้ความรู้การทำสมุนไพรสำหรับกำจัดแมลงศัตรูพืช ซึ่งเป็นกรช่วยเหลือเสริมสร้างความรู้ให้กับประชาชนในการนำไปปรับใช้ในการประกอบอาชีพเพื่อลดต้นทุนในการผลิต และเป็นช่องทางในการประกอบอาชีพเสริมสร้างรายได้

๓) ด้านการศึกษา ศาสนา วัฒนธรรม ประเพณี และภูมิปัญญาท้องถิ่น

องค์การบริหารส่วนตำบลคลองขลุง ได้มีการพัฒนาศูนย์เด็กเล็ก เพื่อให้มีศูนย์พัฒนาเด็กเล็กให้มีคุณภาพตามมาตรฐาน เพื่อรองรับจำนวนเด็กในเขตตำบลคลองขลุงที่มีแนวโน้มว่าจะเพิ่มมากขึ้น โดยการจัดหาครุภัณฑ์ที่จำเป็นต่างๆ จัดหาเครื่องเล่นพัฒนาการเด็ก ส่งเสริมสนับสนุนอาหารเสริม (นม) อาหารกลางวัน พร้อมทั้งมีการส่งเสริมการจัดกิจกรรมต่างๆ ของศูนย์พัฒนาเด็กเล็ก และโรงเรียนที่อยู่ในเขตองค์การบริหารส่วนตำบลคลองขลุง เพื่อให้เด็กนักเรียนมีคุณธรรมจริยธรรม

ด้านศิลปวัฒนธรรม และประเพณี จัดให้มีการส่งเสริมศิลปวัฒนธรรมและประเพณีของท้องถิ่น เช่น การบรรพชาอุปสมบทภิกษุสามเณรภาคฤดูร้อน และการจัดงานวันผู้สูงอายุ ในวันสงกรานต์ จัดงานวันลอยกระทง ประเพณีแห่เทียนจำนำพรรษา

๔) ด้านการพัฒนาสิ่งแวดล้อม

องค์การบริหารส่วนตำบลคลองขลุง ได้ดำเนินการให้บริการจัดเก็บขยะมูลฝอยในเขตชุมชนหนาแน่น และรณรงค์การคัดแยกขยะ ส่งเสริมการปลูกต้นไม้ในพื้นที่สาธารณะต่างๆ ในหมู่บ้าน เพื่อเพิ่มพื้นที่สีเขียวและช่วยลดปัญหาภาวะโลกร้อน

๕) ด้านการส่งเสริมสุขภาพอนามัยและคุณภาพชีวิต และเสริมสร้างสังคมที่เข้มแข็ง

ก) ด้านคุณภาพชีวิตและสวัสดิการ ให้ความอนุเคราะห์ผู้สูงอายุและผู้พิการที่ไม่สามารถช่วยเหลือตนเองได้ โดยมีการสนับสนุนเงินเป็นเบี้ยยังชีพแก่ผู้สูงอายุและผู้พิการเหล่านั้น การส่งเสริมสนับสนุนการปฏิบัติงานของ อสม. การควบคุมป้องกันโรคติดต่อ อาทิ ไข้เลือดออก พิษสุนัขบ้า ไข้หวัดนก เป็นต้น รวมทั้งการจัดอบรมให้ความรู้ประชาชนในการส่งเสริมสุขภาพผู้สูงอายุ เด็ก

ข) ด้านการส่งเสริมสุขภาพอนามัย จัดให้มีการแข่งขันกีฬาพื้นบ้าน กีฬาสาธิต เชื่อมความสัมพันธ์ เสริมสร้างสุขภาพ และจัดหาวัสดุอุปกรณ์กีฬา เครื่องกำลั้กาย ประจำหมู่บ้านเพื่อเป็นศูนย์กลางในการออกกำลังกายของประชาชน และส่งเสริมสนับสนุนกองทุนหลักประกันสุขภาพระดับตำบล

ค) ด้านส่งเสริมการมีส่วนร่วมของประชาชน การจัดให้มีเวทีประชาคมเพื่อส่งเสริมให้ประชาชนเข้ามามีส่วนร่วมในการพัฒนา ในการจัดทำแผนพัฒนาองค์การบริหารส่วนตำบล ทั้งการจัด

ประชาคมในระดับหมู่บ้าน ระดับตำบล เพื่อร่วมกันระดมความคิด ในการกำหนดประเด็นปัญหา ความต้องการและทิศทางการพัฒนาที่คาดหวังในอนาคต พร้อมทั้งเป็นหน่วยงานอำนวยการในการขับเคลื่อน และบูรณาแผนชุมชนระดับหมู่บ้านและระดับตำบล รวมทั้งการส่งเสริม การฝึกอบรมและดูงานชุมชน เข้มแข็ง การอบรมแกนนำหมู่บ้าน ชุมชน การจัดทำหนังสือ เพื่อเผยแพร่ประชาสัมพันธ์ผลงานของอบต. มีการแต่งตั้งตัวแทนหมู่บ้านเข้าร่วมตรวจสอบการจัดซื้อจัดจ้างในแต่ละโครงการ

ง) ด้านการบริการ การพัฒนาจัดเก็บรายได้ โดยให้บริการประชาชนในช่วง พักเที่ยงของทุกวันและออกหน่วยอบต.เคลื่อนที่ เพื่อให้ประชาชนสะดวกในการชำระภาษี

จ) ด้านการป้องกันและบรรเทาสาธารณภัย จัดให้มีการพัฒนาศักยภาพของ อปพร. จัดหน่วยบริการลดอุบัติเหตุทางถนนในช่วงเทศกาลสำคัญ ช่วยเหลือและบรรเทาความเดือดร้อนของ ประชาชนจากเหตุสาธารณภัย สงเคราะห์ช่วยเหลือประชาชนยากไร้ในการจัดสร้างบ้าน

ฉ) ด้านการส่งเสริมความเข้มแข็งของชุมชน จัดให้มีการรณรงค์ป้องกันและแก้ไขปัญหายาเสพติดและสนับสนุนหน่วยงานต่างๆ ในการป้องกันและแก้ไขปัญหายาเสพติด

๖) ด้านการพัฒนาเพิ่มประสิทธิภาพการบริหารจัดการของ อบต. ได้มีการพัฒนาองค์กรและ บุคลากร โดยการจัดหาเครื่องมือเครื่องใช้ จัดซื้ออุปกรณ์ที่ทันสมัย รวมทั้งการจัดส่งบุคลากรเข้ารับการ พัฒนาฝึกอบรม ศึกษาดูงาน การพัฒนาการส่งเสริมคุณธรรมจริยธรรมบุคลากร ตลอดจนการการ ประเมินผลความพึงพอใจของประชาชนต่อผลการดำเนินงานของ อบต.เพื่อนำประเด็นข้อบกพร่องในการ จัดบริการต่างๆ ไปแก้ไขพัฒนาให้ประชาชนมีความพึงพอใจมากยิ่งขึ้น