

รายงาน  
ผลการติดตามระดับความสำเร็จของแผนพัฒนา  
ท้องถิ่นสี่ปี (พ.ศ.๒๕๖๑-๒๕๖๔)  
รอบปีงบประมาณ พ.ศ.๒๕๖๑



คณะกรรมการติดตามและประเมินผลแผนพัฒนา  
องค์การบริหารส่วนตำบลคลองขลุง  
อำเภอคลองขลุง จังหวัดกำแพงเพชร

---

จัดทำโดย งานนโยบายและแผน สำนักปลัด อบต.

บทนำ

---

ตามที่องค์กรปกครองส่วนท้องถิ่นมีบทบาทและอำนาจหน้าที่ มีอิสระในการบริหารจัดการ  
ท้องถิ่นของตนเอง ดังจะเห็นได้จากพระราชบัญญัติกำหนดแผนและขั้นตอนการกระจายอำนาจให้แก่องค์กร  
ปกครองส่วนท้องถิ่น พ.ศ. ๒๕๔๒ พระราชบัญญัติระเบียบบริหารงานบุคคลส่วนท้องถิ่น พ.ศ. ๒๕๔๒  
ส่งผลให้องค์กรปกครองส่วนท้องถิ่นมีบทบาทและอำนาจหน้าที่ต่างๆ เพิ่มมากขึ้นทั้งโครงสร้างพื้นฐาน  
ด้านงานส่งเสริมคุณภาพชีวิต ด้านการจัดระเบียบชุมชน/สังคม การรักษาความสงบเรียบร้อย การวางแผน  
การส่งเสริม การลงทุนพาณิชย์ กรรมและการท่องเที่ยว ด้านการบริหารจัดการ ด้านการอนุรักษ์  
ทรัพยากรธรรมชาติและสิ่งแวดล้อม ด้านศิลปวัฒนธรรม จารีตประเพณีและภูมิปัญญาท้องถิ่น

จากการที่องค์กรปกครองส่วนท้องถิ่นมีอำนาจหน้าที่เพิ่มมากขึ้น แต่องค์กรปกครองส่วน  
ท้องถิ่นส่วนใหญ่ยังคงมีทรัพยากรจำกัดทั้งด้านทรัพยากรบุคคล งบประมาณและวัสดุอุปกรณ์ต่างๆ ในการ  
ดำเนินงาน ดังนั้นเพื่อให้การดำเนินงานขององค์กรปกครองส่วนท้องถิ่นเป็นไปอย่างมีประสิทธิภาพและ  
ประสิทธิผล มีความโปร่งใส และเกิดประโยชน์สูงสุด การวางแผนพัฒนาท้องถิ่นจึงเป็นเครื่องมือสำคัญใน  
การกำหนดเป้าหมายและแนวทางการดำเนินงานให้ประสบความสำเร็จบรรลุถึงเป้าหมายช่วยประหยัดและ  
ลดความไม่แน่นอนใช้เป็นเกณฑ์ในการควบคุมส่งเสริมให้เกิดการสร้างสรรค์ พัฒนาแรงจูงใจ พัฒนาการ  
แข่งขัน และทำให้เกิดการประสานงานที่ดีได้

การวางแผนเป็นการพิจารณาและกำหนดแนวทางปฏิบัติงานให้บรรลุเป้าหมายที่วางไว้  
นอกจากนี้แล้วสิ่งที่สำคัญที่สุดอีกประการหนึ่งในกระบวนการวางแผนพัฒนาท้องถิ่นก็คือการติดตามและ  
ประเมินผลแผน เพราะการติดตามและประเมินผลแผนจะแสดงถึงความสำเร็จที่เกิดขึ้นของแผนพัฒนาทั้ง  
ยังช่วยเป็นเครื่องมือในการปรับปรุงประสิทธิภาพการดำเนินงานอีกด้วย ดังนั้นการติดตามและประเมินผล  
แผนพัฒนาท้องถิ่นจะช่วยให้ท้องถิ่นได้ทราบถึงข้อมูลและผลการดำเนินงานที่ผ่านมาเพื่อนำมาใช้ในการ  
ปรับปรุง แก้ไข ขยายขอบเขต หรือยุติการดำเนินงาน ซึ่งเป็นประโยชน์ต่อการพัฒนาองค์กรปกครองส่วน  
ท้องถิ่นต่อไป

คณะกรรมการติดตามและประเมินผลแผนพัฒนา  
องค์การบริหารส่วนตำบลคลองขลุง

## ๑. วิสัยทัศน์การพัฒนาท้องถิ่น

“เป็นองค์กรปกครองส่วนท้องถิ่นที่มุ่งให้บริการ เพื่อยกระดับคุณภาพชีวิต และความเป็นอยู่ของประชาชนบนพื้นฐานของความพอเพียง”

## ๒. พันธกิจการพัฒนาท้องถิ่น

๑. จัดให้มีการพัฒนาโครงสร้างพื้นฐาน สิ่งสาธารณูปโภค สาธารณูปการ การผังเมือง การพัฒนาแหล่งน้ำเพื่ออุปโภคบริโภค ระบบประปา และระบบชลประทาน ให้เพียงพอต่อความต้องการของประชาชนตามศักยภาพของท้องถิ่น

๒. ส่งเสริมให้ประชาชนมีศักยภาพในการประกอบอาชีพ และพัฒนาการเกษตร โดยยึดแนวทางปรัชญาเศรษฐกิจพอเพียง

๓. ส่งเสริมสนับสนุนการศึกษาให้เป็นไปตามมาตรฐาน และอนุรักษ์ สืบสานศาสนา ศิลปวัฒนธรรม ประเพณี และภูมิปัญญาท้องถิ่น

๔. บริหารจัดการระบบการกำจัดขยะมูลฝอยและสิ่งปฏิกูล และอนุรักษ์ฟื้นฟูทรัพยากรธรรมชาติและสิ่งแวดล้อม

๕. ส่งเสริมสุขภาพอนามัย คุณภาพชีวิตของประชาชน การออกกำลังกาย และเสริมสร้างความเข้มแข็งของชุมชน

๖. บริหารจัดการองค์กรและบุคลากรให้มีประสิทธิภาพและธรรมาภิบาลในการบริหารงาน ที่มีความโปร่งใส และเป็นธรรม

๗. ส่งเสริมพัฒนาการท่องเที่ยวในท้องถิ่น

## ๓. เป้าหมาย หรือเป้าประสงค์ที่ต้องการพัฒนา

๑. การคมนาคมมีความสะดวก รวดเร็ว ระบบสาธารณูปโภค สาธารณูปการ มีความเพียงพออย่างทั่วถึง

๒. ประชาชนประกอบอาชีพมีรายได้พอเพียง พึ่งตนเองได้ ตามหลักปรัชญาเศรษฐกิจพอเพียง

๓. เด็กปฐมวัยได้รับการพัฒนาการศึกษาก่อนวัยเรียน และประชาชนได้รับโอกาสทางการศึกษา และการพัฒนาการศึกษาอย่างทั่วถึง

๔. สืบสานศาสนา ศิลปวัฒนธรรม ประเพณี และภูมิปัญญาท้องถิ่น ให้คงอยู่สืบไป

๕. บริหารจัดการ บำรุงรักษาทรัพยากรธรรมชาติและสิ่งแวดล้อมอย่างยั่งยืน

๖. ประชาชนมีสุขภาพอนามัยและคุณภาพชีวิตที่ดี สังคมมีความเข้มแข็ง

๗. ท้องถิ่นมีระบบการบริหารจัดการที่ดีมีประสิทธิภาพโดยยึดหลักธรรมาภิบาล

๘. สถานที่สำคัญต่างๆ ได้รับการพัฒนาให้เป็นแหล่งท่องเที่ยว และจัดกิจกรรมส่งเสริมการท่องเที่ยวอย่างต่อเนื่อง

#### ๔. ยุทธศาสตร์การพัฒนาและแผนงาน

ที่	ยุทธศาสตร์การพัฒนา	ด้าน	แผนงาน	หน่วยงานที่รับผิดชอบหลัก	หน่วยงานสนับสนุน
๑	ยุทธศาสตร์พัฒนาด้านที่ ๑ การจัดวางผังเมืองและพัฒนาด้าน โครงสร้างพื้นฐาน	๑. ด้านบริการชุมชนและสังคม ๒. ด้านบริหารงานทั่วไป	๑. แผนงานเคหะและชุมชน ๒. แผนงานบริหารงานทั่วไป	กองช่าง กองคลัง	
๒	ยุทธศาสตร์พัฒนาด้านที่ ๒ การส่งเสริมเศรษฐกิจพอเพียงและ พัฒนาเกษตรปลอดภัย	๑. ด้านบริการชุมชนและสังคม ๒. ด้านการเศรษฐกิจ	๑. แผนงานสร้างความเข้มแข็งของชุมชน ๒. แผนงานเกษตร	สำนักปลัด	
๓	ยุทธศาสตร์พัฒนาด้านที่ ๓ การส่งเสริมการศึกษา ศาสนา ศิลปวัฒนธรรม ประเพณี และภูมิ ปัญญาท้องถิ่น	๑. ด้านบริการชุมชนและสังคม	๑. แผนงานการศึกษา ๒. แผนงานการศาสนาวัฒนธรรมและ นันทนาการ	กองการศึกษา	
๔	ยุทธศาสตร์พัฒนาด้านที่ ๔ การจัดการทรัพยากรธรรมชาติและ สิ่งแวดล้อมอย่างยั่งยืน	๑. ด้านบริการชุมชนและสังคม ๒. ด้านการเศรษฐกิจ ๓. ด้านบริหารงานทั่วไป	๑. แผนงานเคหะและชุมชน ๒. แผนงานเกษตร ๓. แผนงานบริหารงานทั่วไป	สำนักปลัด	
๕	ยุทธศาสตร์พัฒนาด้านที่ ๕ การส่งเสริมสุขภาพอนามัย คุณภาพ ชีวิตของประชาชน และสังคมที่ เข้มแข็ง	๑. ด้านบริหารงานทั่วไป ๒. ด้านการดำเนินงานอื่น ๓. ด้านบริการชุมชนและสังคม	๑. แผนงานบริหารงานทั่วไป ๒. แผนงานงบกลาง ๓. แผนงานสาธารณสุข ๔. แผนงานการรักษาความสงบภายใน ๕. แผนงานสังคมสงเคราะห์ ๖. แผนงานสร้างความเข้มแข็งของชุมชน ๗. แผนงานการศาสนา วัฒนธรรม และ นันทนาการ	สำนักปลัด กองการศึกษา	

ที่	ยุทธศาสตร์การพัฒนา	ด้าน	แผนงาน	หน่วยงานที่รับผิดชอบหลัก	หน่วยงานสนับสนุน
๖	ยุทธศาสตร์การพัฒนาด้านที่ ๖ การพัฒนาการบริหารจัดการ องค์กรปกครองส่วนท้องถิ่นให้มี ประสิทธิภาพและธรรมาภิบาล	๑. ด้านบริหารงานทั่วไป  ๒. ด้านบริการชุมชนและสังคม	๑. แผนงานบริหารงานทั่วไป ๒. แผนงานการรักษาความสงบภายใน ๓. แผนงานสาธารณสุข ๔. แผนงานเคหะและชุมชน	สำนักปลัด  กองคลัง  กองช่าง	
๗	ยุทธศาสตร์การพัฒนาด้านที่ ๗ การยกระดับคุณภาพแหล่ง ท่องเที่ยวและส่งเสริม พัฒนาการท่องเที่ยว	๑. ด้านบริการชุมชนและสังคม ๒. ด้านบริหารงานทั่วไป	๑. แผนงานเคหะและชุมชน ๒. แผนงานบริหารงานทั่วไป	กองช่าง  สำนักปลัด	

แบบที่ ๑ การติดตามและประเมินผลยุทธศาสตร์เพื่อความสอดคล้องแผนพัฒนาท้องถิ่นสี่ปี  
(พ.ศ.๒๕๖๑-๒๕๖๔)

สรุปผลการประเมิน  
การติดตามและประเมินผลยุทธศาสตร์  
เพื่อความสอดคล้องแผนพัฒนาท้องถิ่นสี่ปี (พ.ศ.๒๕๖๑-๒๕๖๔)  
ของ องค์การบริหารส่วนตำบลคลองขลุ้ง  
อำเภอคลองขลุ้ง จังหวัดกำแพงเพชร

๑. กรอบแนวทางการพิจารณาการติดตามและประเมินผลยุทธศาสตร์  
เพื่อความสอดคล้องแผนพัฒนาท้องถิ่นสี่ปีขององค์กรปกครองส่วนท้องถิ่น มีประเด็นการพิจารณาดังนี้

ประเด็นการพิจารณา	คะแนน
๑. ข้อมูลสภาพทั่วไปและข้อมูลพื้นฐานขององค์กรปกครองส่วนท้องถิ่น	๒๐
๒. การวิเคราะห์สภาพการณ์และศักยภาพ	๑๕
๓. ยุทธศาสตร์ ประกอบด้วย	๖๕
๓.๑ ยุทธศาสตร์ขององค์กรปกครองส่วนท้องถิ่น	(๑๐)
๓.๒ ยุทธศาสตร์ขององค์กรปกครองส่วนท้องถิ่นในเขตจังหวัด	(๑๐)
๓.๓ ยุทธศาสตร์จังหวัด	(๑๐)
๓.๔ วิสัยทัศน์	(๕)
๓.๕ กลยุทธ์	(๕)
๓.๖ เป้าประสงค์ของแต่ละประเด็นกลยุทธ์	(๕)
๓.๗ จุดยืนทางยุทธศาสตร์	(๕)
๓.๘ แผนงาน	(๕)
๓.๙ ความเชื่อมโยงของยุทธศาสตร์ในภาพรวม	(๕)
๓.๑๐ ผลผลิต/โครงการ	(๕)
รวม	๑๐๐

ประเด็นการพิจารณา	รายละเอียดหลักเกณฑ์	คะแนนเต็ม	คะแนนที่ได้
<p>๑. ข้อมูลสภาพทั่วไป และข้อมูลพื้นฐานขององค์กรปกครองส่วนท้องถิ่น</p>	<p>ควรประกอบด้วยข้อมูลดังนี้ (๑) ข้อมูลเกี่ยวกับด้านกายภาพ เช่น ที่ตั้งของหมู่บ้าน/ชุมชน/ตำบล ลักษณะภูมิประเทศ ลักษณะภูมิอากาศ ลักษณะของดิน ลักษณะของแหล่งน้ำ ลักษณะของไม้/ป่าไม้ ฯลฯ</p>	<p>๒๐ (๓)</p>	<p>๑๗ ๓</p>
	<p>(๒) ข้อมูลเกี่ยวกับด้านการเมือง/การปกครอง เช่น เขตการปกครองการเลือกตั้ง ฯลฯ</p>	<p>(๒)</p>	<p>๒</p>
	<p>(๓) ข้อมูลเกี่ยวกับสภาพทางสังคม เช่น การศึกษา สาธารณสุข อาชญากรรม ยาเสพติด การสังคมสงเคราะห์ ฯลฯ</p>	<p>(๒)</p>	<p>๒</p>
	<p>(๔) ข้อมูลเกี่ยวกับระบบบริการพื้นฐาน เช่น การคมนาคมขนส่ง การไฟฟ้า การประปา โทรศัพท์ ฯลฯ</p>	<p>(๒)</p>	<p>๒</p>
	<p>(๕) ข้อมูลเกี่ยวกับระบบเศรษฐกิจ เช่น การเกษตร การประมง การปศุสัตว์ การบริการ การท่องเที่ยว อุตสาหกรรม การพาณิชย์/กลุ่มอาชีพแรงงาน ฯลฯ และเศรษฐกิจพอเพียงท้องถิ่น (ด้านเกษตรกรรมและแหล่งน้ำ)</p>	<p>(๒)</p>	<p>๑</p>
	<p>(๖) ข้อมูลเกี่ยวกับศาสนา ประเพณี วัฒนธรรม เช่น การนับถือศาสนา ประเพณีและงานประจำปี ภูมิปัญญาท้องถิ่น ภาษาถิ่น สินค้าพื้นเมืองและของที่ระลึก ฯลฯ และอื่น ๆ</p>	<p>(๒)</p>	<p>๑</p>
	<p>(๗) ข้อมูลเกี่ยวกับทรัพยากรธรรมชาติ เช่น น้ำ ป่าไม้ ภูเขา คุณภาพของทรัพยากรธรรมชาติ ฯลฯ</p>	<p>(๒)</p>	<p>๑</p>
	<p>(๘) การสำรวจและจัดเก็บข้อมูลเพื่อการจัดทำแผนพัฒนาท้องถิ่นหรือการใช้ข้อมูล จปฐ.</p>	<p>(๒)</p>	<p>๒</p>
	<p>(๙) การประชุมประชาคมท้องถิ่น รูปแบบ วิธีการ และการดำเนินการประชุมประชาคมท้องถิ่น โดยใช้กระบวนการร่วมคิด ร่วมทำ ร่วมตัดสินใจ ร่วมตรวจสอบ ร่วมรับประโยชน์ ร่วมแก้ปัญหา ปรึกษาหารือแลกเปลี่ยนเรียนรู้ เพื่อแก้ปัญหาสำหรับการพัฒนาท้องถิ่นตามอำนาจหน้าที่ขององค์กรปกครองส่วนท้องถิ่น</p>	<p>(๓)</p>	<p>๓</p>
<p>๒. การวิเคราะห์สภาพการณ์และศักยภาพ</p>	<p>ควรประกอบด้วยข้อมูลดังนี้ (๑) การวิเคราะห์ที่ครอบคลุมความเชื่อมโยง ความสอดคล้องยุทธศาสตร์จังหวัด ยุทธศาสตร์การพัฒนาขององค์กรปกครองส่วนท้องถิ่นในเขตจังหวัด ยุทธศาสตร์ขององค์กรปกครองส่วนท้องถิ่น นโยบายของผู้บริหารท้องถิ่น รวมถึงความเชื่อมโยงแผนยุทธศาสตร์ชาติ ๒๐ ปี แผนพัฒนาเศรษฐกิจและสังคมแห่งชาติ และ Thailand ๔.๐</p>	<p>๑๕ (๒)</p>	<p>๑๒ ๒</p>
	<p>(๒) การวิเคราะห์การใช้ผังเมืองรวมหรือผังเมืองเฉพาะและการบังคับใช้ผลของการบังคับใช้ สภาพการณ์ที่เกิดขึ้นต่อการพัฒนาท้องถิ่น</p>	<p>(๑)</p>	<p>๐</p>
	<p>(๓) การวิเคราะห์ทางสังคม เช่น ด้านแรงงาน การศึกษา สาธารณสุข ความยากจน อาชญากรรม ปัญหายาเสพติด เทคโนโลยี จารีตประเพณี วัฒนธรรม ภูมิปัญญาท้องถิ่น เป็นต้น</p>	<p>(๒)</p>	<p>๑</p>
	<p>(๔) การวิเคราะห์ทางเศรษฐกิจ ข้อมูลด้านรายได้ครัวเรือน การส่งเสริมอาชีพ กลุ่มอาชีพ กลุ่มทางสังคม การพัฒนาอาชีพและกลุ่มต่างๆ สภาพทางเศรษฐกิจและความเป็นอยู่ทั่วไป เป็นต้น</p>	<p>(๒)</p>	<p>๒</p>

ประเด็นการพิจารณา	รายละเอียดหลักเกณฑ์	คะแนนเต็ม	คะแนนที่ได้
๒. การวิเคราะห์ สถานการณ์และ ศักยภาพ (ต่อ)	(๕) การวิเคราะห์สิ่งแวดล้อม พื้นที่สีเขียว ธรรมชาติต่าง ๆ ทางภูมิศาสตร์ กระบวนการหรือสิ่งที่เกิดขึ้น การประดิษฐ์ที่มีผลต่อสิ่งแวดล้อมและการ พัฒนา	(๒)	๑
	(๖) ผลการวิเคราะห์ศักยภาพเพื่อประเมินสถานภาพการพัฒนาในปัจจุบัน และโอกาสการพัฒนาในอนาคตของท้องถิ่น ด้วยเทคนิค SWOT Analysis ที่อาจส่งผลต่อการดำเนินงานได้แก่ S-Strength (จุดแข็ง) W-Weakness (จุดอ่อน) O-Opportunity (โอกาส) และT-Threat (อุปสรรค)	(๒)	๒
	(๗) สรุปประเด็นปัญหาและความต้องการของประชาชนเชิงพื้นที่ มีการ นำเสนอปัญหา ค้นหาสาเหตุของปัญหาหรือสมมติฐานของปัญหา แนว ทางการแก้ไขปัญหาหรือวิธีการแก้ไขปัญหา การกำหนดวัตถุประสงค์เพื่อ แก้ไขปัญหา	(๒)	๒
	(๘) สรุปผลการดำเนินงานตามงบประมาณที่ได้รับ และการเบิกจ่าย งบประมาณ ในปีงบประมาณ พ.ศ. ๒๕๕๗-๒๕๖๐ เช่นสรุปสถานการณ์ การพัฒนา การตั้งงบประมาณ การเบิกจ่ายงบประมาณ การประเมินผล การนำแผนพัฒนาท้องถิ่นไปปฏิบัติในเชิงปริมาณ และการประเมิน ประสิทธิผลของแผนพัฒนาท้องถิ่นในเชิงคุณภาพ	(๑)	๑
	(๙) ผลที่ได้รับจากการดำเนินงานในปีงบประมาณ พ.ศ. ๒๕๕๗-๒๕๖๐ เช่น ผลที่ได้รับ/ผลที่สำคัญ ผลกระทบ และสรุปปัญหาอุปสรรคการ ดำเนินงานที่ผ่านมาและแนวทางการแก้ไข ปีงบประมาณ พ.ศ. ๒๕๕๗- ๒๕๖๐	(๑)	๑
๓. ยุทธศาสตร์ ๓.๑ ยุทธศาสตร์ของ องค์กรปกครองส่วน ท้องถิ่น ๓.๒ ยุทธศาสตร์ของ องค์กรปกครองส่วน ท้องถิ่นในเขตจังหวัด	ควรประกอบด้วยข้อมูลดังนี้ สอดคล้องกับสภาพสังคม เศรษฐกิจ สิ่งแวดล้อมของท้องถิ่น ประเด็น ปัญหาการพัฒนาและแนวทางการพัฒนาที่สอดคล้องกับยุทธศาสตร์ของ องค์กรปกครองส่วนท้องถิ่น และเชื่อมโยงหลักประชารัฐแผนยุทธศาสตร์ ชาติ ๒๐ ปี แผนพัฒนาเศรษฐกิจและสังคมแห่งชาติ และ Thailand ๔.๐	๖๕ (๑๐)	๖๐ ๑๐
	สอดคล้องและเชื่อมโยงกับสภาพสังคม เศรษฐกิจ สิ่งแวดล้อมของท้องถิ่น และยุทธศาสตร์จังหวัด และเชื่อมโยงหลักประชารัฐแผนยุทธศาสตร์ชาติ ๒๐ ปี แผนพัฒนาเศรษฐกิจและสังคมแห่งชาติ และ Thailand ๔.๐	(๑๐)	๑๐
	สอดคล้องกับแผนพัฒนาเศรษฐกิจและสังคมแห่งชาติ แผนการบริหาร ราชการแผ่นดิน นโยบาย/ยุทธศาสตร์ คสช. และแผนนโยบายรัฐบาล หลัก ประชารัฐ แผนยุทธศาสตร์ชาติ ๒๐ ปี และ Thailand ๔.๐	(๑๐)	๑๐
	วิสัยทัศน์ ซึ่งมีลักษณะแสดงสถานภาพที่องค์กรปกครองส่วนท้องถิ่น ต้องการจะเป็นหรือบรรลุถึงอนาคตอย่างชัดเจน สอดคล้องกับโอกาสและ ศักยภาพที่เป็นลักษณะเฉพาะขององค์กรปกครองส่วนท้องถิ่น และสัมพันธ์ กับโครงการพัฒนาท้องถิ่น	(๕)	๕
	๓.๕ กลยุทธ์	แสดงให้เห็นช่องทาง วิธีการ ภารกิจหรือสิ่งที่ต้องทำตามอำนาจหน้าที่ของ องค์กรปกครองส่วนท้องถิ่นที่จะนำไปสู่การบรรลุวิสัยทัศน์ หรือแสดงให้เห็น ถึงความชัดเจนในสิ่งที่จะดำเนินการให้บรรลุวิสัยทัศน์นั้น	(๕)



ประเด็นการพิจารณา	รายละเอียดหลักเกณฑ์	คะแนนเต็ม	คะแนนที่ได้
๓. ยุทธศาสตร์ (ต่อ) ๓.๖ เป้าประสงค์ของแต่ละประเด็นกลยุทธ์ แต่ละประเด็นกลยุทธ์	เป้าประสงค์ของแต่ละประเด็นกลยุทธ์มีความสอดคล้องและสนับสนุนต่อ กลยุทธ์ที่จะเกิดขึ้น มุ่งหมายสิ่งหนึ่งสิ่งใดที่ชัดเจน	(๕)	๔
๓.๗ จุดยืนทาง ยุทธศาสตร์ (Positioning)	ความมุ่งมั่นอันแน่วแน่ในการวางแผนพัฒนาท้องถิ่น เพื่อให้บรรลุวิสัยทัศน์ ขององค์กรปกครองส่วนท้องถิ่น ซึ่งเกิดจากศักยภาพของพื้นที่จริง ที่จะ นำไปสู่ผลสำเร็จทางยุทธศาสตร์	(๕)	๔
๓.๘ แผนงาน	แผนงานหรือจุดมุ่งหมายเพื่อการพัฒนาในอนาคต กำหนดจุดมุ่งหมายใน เรื่องใดเรื่องหนึ่งหรือแผนงานที่เกิดจากเป้าประสงค์ ตัวชี้วัดค่าเป้าหมาย กลยุทธ์ จุดยืนทางยุทธศาสตร์และยุทธศาสตร์ขององค์กรปกครองส่วน ท้องถิ่นที่มีความชัดเจน นำไปสู่การจัดทำโครงการพัฒนาท้องถิ่นใน แผนพัฒนาท้องถิ่นสี่ปี โดยระบุแผนงานและความเชื่อมโยงดังกล่าว	(๕)	๔
๓.๙ ความเชื่อมโยง ของยุทธศาสตร์ใน ภาพรวม	ความเชื่อมโยงองค์รวมที่นำไปสู่การพัฒนาท้องถิ่นที่เกิดผลผลิต/ โครงการจากแผนยุทธศาสตร์ชาติ ๒๐ ปี แผนพัฒนาเศรษฐกิจและ สังคมแห่งชาติ ฉบับที่ ๑๒ Thailand ๔.๐ แผนพัฒนาภาค/ แผนพัฒนาภาค/แผนพัฒนากลุ่มจังหวัด/แผนพัฒนาจังหวัด ยุทธศาสตร์การพัฒนาขององค์กรปกครองส่วนท้องถิ่นในเขตจังหวัด และยุทธศาสตร์ขององค์กรปกครองส่วนท้องถิ่น	(๕)	๔
๓.๑๐ ผลผลิต /โครงการ	ผลผลิต/โครงการ เป็นผลผลิตที่เป็นชุดหรือเป็นโครงการที่เป็นชุด กลุ่มหรือ อันหนึ่งอันเดียวกัน ลักษณะเดียวกัน เป็นต้น เพื่อนำไปสู่การจัดทำโครงการเพื่อ พัฒนาท้องถิ่นในแผนพัฒนาท้องถิ่นสี่ปีอย่างถูกต้องและครบถ้วน	(๕)	๔
<b>รวมคะแนน</b>		<b>๑๐๐</b>	<b>๘๙</b>

**สรุปผลการประเมิน**  
**การติดตามและประเมินผลโครงการ**  
**เพื่อความสอดคล้องแผนพัฒนาท้องถิ่นสี่ปี (พ.ศ.๒๕๖๑-๒๕๖๔)**  
**ของ องค์การบริหารส่วนตำบลคลองขลุ**  
**อำเภอคลองขลุ จังหวัดกำแพงเพชร**

๑.กรอบแนวทางการพิจารณาการติดตามและประเมินผลโครงการ  
เพื่อความสอดคล้องแผนพัฒนาท้องถิ่นสี่ปีขององค์กรปกครองส่วนท้องถิ่น มีประเด็นการพิจารณาดังนี้

ประเด็นการพิจารณา	คะแนน
๑. การสรุปสถานการณ์การพัฒนา	๑๐
๒. การประเมินผลการนำแผนพัฒนาท้องถิ่นสี่ปีไปปฏิบัติในเชิงปริมาณ	๑๐
๓. การประเมินผลการนำแผนพัฒนาท้องถิ่นสี่ปีไปปฏิบัติในเชิงคุณภาพ	๑๐
๔. แผนงานและยุทธศาสตร์การพัฒนา	๑๐
๕. โครงการพัฒนา ประกอบด้วย	๖๐
๕.๑ ความชัดเจนของชื่อโครงการ	(๕)
๕.๒ กำหนดวัตถุประสงค์สอดคล้องกับโครงการ	(๕)
๕.๓ เป้าหมาย (ผลผลิตของโครงการ) มีความชัดเจนนำไปสู่การตั้งงบประมาณได้ถูกต้อง	(๕)
๕.๔ โครงการมีความสอดคล้องกับแผนยุทธศาสตร์ชาติ ๒๐ ปี	(๕)
๕.๕ เป้าหมาย (ผลผลิตของโครงการ) มีความสอดคล้องกับแผนพัฒนาเศรษฐกิจและสังคมแห่งชาติ	(๕)
๕.๖ โครงการมีความสอดคล้องกับ Thailand ๔.๐	(๕)
๕.๗ โครงการมีความสอดคล้องกับยุทธศาสตร์จังหวัด	๕
๕.๘ โครงการแก้ไขปัญหาความยากจนหรือการเสริมสร้างให้ประเทศชาติมั่นคง มั่งคั่ง ยั่งยืน ภายใต้หลักประชารัฐ	(๕)
๕.๙ งบประมาณ มีความสอดคล้องกับเป้าหมาย (ผลผลิตของโครงการ)	(๕)
๕.๑๐ มีการประมาณการราคาถูกต้องตามหลักวิธีการงบประมาณ	(๕)
๕.๑๑ มีการกำหนดตัวชี้วัด (KPI) และสอดคล้องกับวัตถุประสงค์และผลที่คาดว่าจะได้รับ	(๕)
๕.๑๒ ผลที่คาดว่าจะได้รับ สอดคล้องกับวัตถุประสงค์	(๕)
<b>รวมคะแนน</b>	<b>๑๐๐</b>

ประเด็น การ พิจารณา	รายละเอียดหลักเกณฑ์	คะแนน เต็ม	คะแนนที่ได้
๑. สรุป สถานการณ์ การพัฒนา	เป็นการวิเคราะห์กรอบการจัดทำยุทธศาสตร์ขององค์กรปกครองส่วนท้องถิ่น (ใช้การวิเคราะห์ SWOT Analysis/Demand (Demand Analysis)/Global Demand และ Trend ปัจจัยและสถานการณ์การเปลี่ยนแปลงที่มีผลต่อการพัฒนา อย่างน้อยต้องประกอบด้วยวิเคราะห์ศักยภาพด้านเศรษฐกิจ, ด้านสังคม, ด้านทรัพยากรธรรมชาติและสิ่งแวดล้อม)	๑๐	๑๐
๒. การ ประเมินผล การนำ แผนพัฒนา ท้องถิ่นสี่ปี ไปปฏิบัติใน เชิงปริมาณ	๑) การควบคุมที่มีการใช้ตัวเลขต่าง ๆ เพื่อนำมาใช้วัดผลในเชิงปริมาณ เช่น การวัดจำนวนโครงการ กิจกรรม งานต่าง ๆ ก็คือผลผลิตนั่นเองว่าเป็นไปตามที่ตั้งเป้าหมายเอาไว้หรือไม่ จำนวนที่ดำเนินการจริงตามที่ได้กำหนดไว้เท่าไร จำนวนที่ไม่สามารถดำเนินการได้มีจำนวนเท่าไรสามารถอธิบายได้ตามหลักประสิทธิภาพ (Efficiency) ของการพัฒนาท้องถิ่นตามอำนาจหน้าที่ที่กำหนดไว้ ๒) วิเคราะห์ผลกระทบ/สิ่งที่กระทบ (Impact) โครงการที่ดำเนินการในเชิงปริมาณ (Qualitative)	๑๐	๙
๓. การ ประเมินผล การนำ แผนพัฒนา ท้องถิ่นสี่ปี ไปปฏิบัติใน เชิงคุณภาพ	๑) การประเมินประสิทธิผลของแผนพัฒนาในเชิงคุณภาพคือการนำเอาเทคนิคต่าง ๆ มาใช้เพื่อวัดว่าภารกิจ โครงการ กิจกรรม งานต่าง ๆ ที่ดำเนินการในพื้นที่นั้น ๆ ตรงต่อความต้องการของประชาชนหรือไม่และเป็นไปตามอำนาจหน้าที่หรือไม่ ประชาชนพึงพอใจหรือไม่ สิ่งของ วัสดุครุภัณฑ์ การดำเนินการต่าง ๆ มีสภาพหรือลักษณะถูกต้อง คงทนถาวร สามารถใช้ได้ตามวัตถุประสงค์หรือไม่ ซึ่งเป็นไปตามหลักประสิทธิผล (Effectiveness) ผลการปฏิบัติราชการที่บรรลุวัตถุประสงค์และเป้าหมายของแผนการปฏิบัติราชการตามที่ได้รับงบประมาณดำเนินการ รวมถึงสามารถเทียบเคียงกับส่วนราชการหรือหน่วยงาน ๒) วิเคราะห์ผลกระทบ/สิ่งที่กระทบ (Impact) โครงการที่ดำเนินการในเชิงคุณภาพ (Qualitative)	๑๐	๘
๔. แผนงาน และ ยุทธศาสตร์ การพัฒนา	๑) วิเคราะห์แผนงาน งาน ที่เกิดจากด้านต่าง ๆ มีความสอดคล้องกับยุทธศาสตร์ขององค์กรปกครองส่วนท้องถิ่นในมิติต่าง ๆ จนนำไปสู่การจัดทำโครงการพัฒนาท้องถิ่นโดยใช้ SWOT Analysis/Demand (Demand Analysis)/Global Demand/Trend หรือหลักการบูรณาการ (Integration) กับองค์กรปกครองส่วนท้องถิ่นที่มีพื้นที่ติดต่อกัน ๒) วิเคราะห์ผลกระทบ/สิ่งที่กระทบ (Impact) โครงการที่ดำเนินการในเชิงคุณภาพ (Qualitative)	๑๐	๙

ประเด็นการพิจารณา	รายละเอียดหลักเกณฑ์	คะแนนเต็ม	คะแนนที่ได้
<b>๕. โครงการพัฒนา</b> ๕.๑ ความชัดเจนของชื่อโครงการ	ควรประกอบด้วยข้อมูลดังนี้ เป็นโครงการที่มีวัตถุประสงค์สนองต่อแผนยุทธศาสตร์การพัฒนาขององค์กรปกครองส่วนท้องถิ่นและดำเนินการเพื่อให้การพัฒนาบรรลุตามวิสัยทัศน์ขององค์กรปกครองส่วนท้องถิ่นที่กำหนดไว้ ชื่อโครงการมีความชัดเจน มุ่งไปเรื่องใดเรื่องหนึ่ง อ่านแล้วเข้าใจได้ว่าจะพัฒนาอะไรในอนาคต	๖๐ (๕)	๕๒ ๕
๕.๒ กำหนดวัตถุประสงค์สอดคล้องกับโครงการ	มีวัตถุประสงค์ชัดเจน (Clear objective) โครงการต้องกำหนดวัตถุประสงค์สอดคล้องกับความเป็นมาของโครงการ สอดคล้องกับหลักการและเหตุผล วิธีการดำเนินงานต้องสอดคล้องกับวัตถุประสงค์ มีความเป็นไปได้ชัดเจน มีลักษณะเฉพาะเจาะจง	(๕)	๔
๕.๓ เป้าหมาย (ผลผลิตของโครงการ) มีความชัดเจนนำไปสู่การตั้งงบประมาณได้ถูกต้อง	สภาพที่ยากให้เกิดขึ้นในอนาคตเป็นทิศทางที่ต้องไปให้ถึงเป้าหมายต้องชัดเจน สามารถระบุจำนวนเท่าไร กลุ่มเป้าหมายคืออะไร มีผลผลิตอย่างไร กลุ่มเป้าหมาย พื้นที่ดำเนินงาน แลระยะเวลาดำเนินงานอธิบายให้ชัดเจนว่าโครงการนี้จะทำที่ไหน เริ่มต้นในช่วงเวลาใดและจบลงเมื่อไร ใครคือกลุ่มเป้าหมายของโครงการ หากกลุ่มเป้าหมายมีหลายกลุ่ม ให้บอกชัดเจนไปว่าใครคือกลุ่มเป้าหมายหลัก ใครคือกลุ่มเป้าหมายรอง	(๕)	๓
๕.๔ โครงการมีความสอดคล้องกับแผนยุทธศาสตร์ ๒๐ ปี	โครงการสอดคล้องกับ (๑) ความมั่นคง (๒) การสร้างความสามารถในการแข่งขัน (๓) การพัฒนาและเสริมสร้างศักยภาพคน (๔) การสร้างโอกาสความเสมอภาคและเท่าเทียมกันทางสังคม (๕) การสร้างการเติบโตบนคุณภาพชีวิตที่เป็นมิตรต่อสิ่งแวดล้อม (๖) การปรับสมดุลและพัฒนาระบบการบริหารจัดการภาครัฐ เพื่อให้เกิดความมั่นคง มั่งคั่ง ยั่งยืน	(๕)	๕
๕.๕ เป้าหมาย (ผลผลิตของโครงการ) มีความสอดคล้องกับแผนพัฒนาเศรษฐกิจและสังคมแห่งชาติ	โครงการมีความสอดคล้องกับแผนพัฒนาเศรษฐกิจและสังคมแห่งชาติฉบับที่ ๑๒ โดย (๑) ยึดหลักปรัชญาของเศรษฐกิจพอเพียง (๒) ยึดคนเป็นศูนย์กลางพัฒนา (๓) ยึดวิสัยทัศน์ภายใต้ยุทธศาสตร์ชาติ ๒๐ ปี (๔) ยึดเป้าหมายอนาคตประเทศไทย ๒๕๓๙ (๕) ยึดหลักการนำไปสู่การปฏิบัติให้เกิดผลสัมฤทธิ์อย่างจริงจังใน ๕ ปีที่ต่อยอดไปสู่ผลสัมฤทธิ์ที่เป็นเป้าหมายระยะยาว ภายใต้แนวทางการพัฒนา (๑) การยกระดับศักยภาพการแข่งขันและการหลุดพ้นกับรายได้ปานกลางสู่รายได้สูง (๒) การพัฒนาศักยภาพคนตามช่วงวัยและการปฏิรูประบบเพื่อสร้างสังคมสูงวัยอย่างมีคุณภาพ (๓) การลดความเหลื่อมล้ำทางสังคม (๔) การรองรับการเชื่อมโยงภูมิภาคและความเป็นเมือง (๕) การสร้างความเจริญเติบโตทางเศรษฐกิจและสังคมอย่างเป็นมิตรกับสิ่งแวดล้อม (๖) การบริหารราชการแผ่นดินที่มีประสิทธิภาพ	(๕)	๕

ประเด็นการพิจารณา	รายละเอียดหลักเกณฑ์	คะแนนเต็ม	คะแนนที่ได้
<p><b>๕. โครงการพัฒนา</b> (ต่อ) ๕.๖ โครงการมีความสอดคล้องกับ Thailand ๔.๐</p>	<p>โครงการมีลักษณะหรือสอดคล้องกับการปรับเปลี่ยนโครงสร้างเศรษฐกิจไปสู่ Value-Based Economy หรือเศรษฐกิจที่ขับเคลื่อนด้วยนวัตกรรม ทำน้อย ได้มาก เช่น (๑) เปลี่ยนจากการผลิตสินค้าโภคภัณฑ์ไปสู่สินค้าเชิงนวัตกรรม (๒) เปลี่ยนจากการขับเคลื่อนประเทศด้วยภาคอุตสาหกรรมไปสู่การขับเคลื่อนด้วยเทคโนโลยี ความคิดสร้างสรรค์และนวัตกรรม (๓) เปลี่ยนจากการเน้นภาคการผลิตสินค้า ไปสู่การเน้นภาคบริการมากขึ้น รวมถึงโครงการที่เติมเต็มด้วยวิชาการ ความคิดสร้างสรรค์ นวัตกรรม วิทยาศาสตร์ เทคโนโลยี และการวิจัยและพัฒนาแล้วต่อยอดความได้เปรียบเชิงเปรียบเทียบ เช่น ด้านเกษตรเทคโนโลยีชีวภาพ สาธารณสุข วัฒนธรรม ฯลฯ</p>	(๕)	๓
<p>๕.๗ โครงการสอดคล้องกับ ยุทธศาสตร์จังหวัด</p>	<p>โครงการพัฒนาท้องถิ่นมีความสอดคล้องกับห้วงระยะเวลาของแผนพัฒนาจังหวัดที่ได้กำหนดขึ้น เพื่อขับเคลื่อนการพัฒนาท้องถิ่นเสมือนหนึ่งการขับเคลื่อนการพัฒนาจังหวัด ซึ่งไม่สามารถแยกส่วนใดส่วนหนึ่งออกจากกันได้ นอกจากนี้โครงการพัฒนาท้องถิ่นต้องเป็นโครงการเชื่อมต่อหรือเดินทางไปด้วยกันกับยุทธศาสตร์จังหวัดที่ได้กำหนดขึ้นที่เป็นปัจจุบัน</p>	(๕)	๔
<p>๕.๘ โครงการแก้ไข ปัญหาความยากจน หรือการเสริมสร้างให้ ประเทศชาติมั่นคง มั่งคั่ง ยั่งยืน ภายใต้ หลักปรัชชารัฐ</p>	<p>เป็นโครงการที่ดำเนินการภายใต้พื้นฐานความพอเพียงที่ประชาชน ดำเนินการเองหรือร่วมดำเนินการ เป็นโครงการต่อยอดและขยายได้เป็น โครงการที่ประชาชนต้องการเพื่อให้เกิดความยั่งยืน ซึ่งมีลักษณะที่จะให้ ท้องถิ่นมีความมั่นคง มั่งคั่ง ยั่งยืน เป็นท้องถิ่นที่พัฒนาแล้ว ด้วยการพัฒนา ตามปรัชญาเศรษฐกิจพอเพียง และเศรษฐกิจพอเพียงท้องถิ่น (ด้านการเกษตรและแหล่งน้ำ) (LSEP)</p>	(๕)	๕
<p>๕.๙ งบประมาณมีความสอดคล้องกับ เป้าหมาย (ผลผลิต ของโครงการ)</p>	<p>งบประมาณโครงการพัฒนาจะต้องคำนึงถึงหลักสำคัญ ๕ ประการในการ จัดทำโครงการได้แก่ (๑) ความประหยัด (Economy) (๒) ความมีประสิทธิภาพ (Efficiency) (๓) ความมีประสิทธิภาพ (Effectiveness) (๔) ความยุติธรรม (Equity) (๕) ความโปร่งใส (Transparency)</p>	(๕)	๕
<p>๕.๑๐ มีการประมาณ การราคาถูกต้องตาม หลักวิธีการ งบประมาณ</p>	<p>การประมาณการราคาเพื่อการพัฒนาต้องให้สอดคล้องกับโครงการถูกต้อง ตามหลักวิชาการทางช่าง หลักของราคากลาง ราคาท้องถิ่น มีความโปร่งใส ในการกำหนดราคาและตรวจสอบได้ในเชิงประจักษ์มีความคลาดเคลื่อนไม่ มากกว่าหรือไม่ต่ำกว่าร้อยละห้าของการนำไปตั้งงบประมาณรายจ่ายใน ข้อบัญญัติ/เทศบัญญัติ เงินสะสม หรือรายจ่ายพัฒนาที่ปรากฏในรูปแบบ อื่น ๆ</p>	(๕)	๔

ประเด็นการพิจารณา	รายละเอียดหลักเกณฑ์	คะแนนเต็ม	คะแนนที่ได้
๕.๑๑ มีการกำหนดตัวชี้วัด (KPI) และสอดคล้องกับวัตถุประสงค์และผลที่คาดว่าจะได้รับ	มีการกำหนดดัชนีชี้วัดผลงาน (Key Performance Indicator : KPI) ที่สามารถวัดได้ (measurable) ใช้บอกประสิทธิผล (effectiveness) ใช้บอกประสิทธิภาพ (efficiency) ได้ เช่น การกำหนดความพึงพอใจการกำหนดร้อยละ การกำหนดอันเกิดจากผลของวัตถุประสงค์ที่เกิดที่สิ่งที่ได้รับ (การคาดการณ์ คาดว่าจะได้รับ)	(๕)	๔
๕.๑๒ ผลที่คาดว่าจะได้รับสอดคล้องกับวัตถุประสงค์	ผลที่ได้รับเป็นสิ่งที่เกิดขึ้นได้จริงจากการดำเนินการตามโครงการพัฒนาซึ่งสอดคล้องกับวัตถุประสงค์ที่ตั้งไว้ การได้ผลหรือผลที่เกิดขึ้นจะต้องเท่ากับวัตถุประสงค์หรือมากกว่าวัตถุประสงค์ ซึ่งการเขียนวัตถุประสงค์ควรคำนึงถึง (๑) ความเป็นไปได้และมีความเฉพาะเจาะจง ในการดำเนินงานตามโครงการ (๒) วัดและประเมินผลระดับของความสำเร็จได้ (๓) ระบุสิ่งที่ต้องการดำเนินงานอย่างชัดเจนและเฉพาะเจาะจงมากที่สุดและสามารถปฏิบัติได้ (๔) เป็นเหตุเป็นผล สอดคล้องกับความเป็นจริง (๕) ส่งผลต่อการบ่งบอกเวลาได้	(๕)	๕
	<b>รวมคะแนน</b>	<b>๑๐๐</b>	<b>๘๘</b>

## แบบที่ ๒ แบบติดตามผลการดำเนินงานขององค์กรปกครองส่วนท้องถิ่น

เป็นแบบติดตามตนเอง โดยมีวัตถุประสงค์เพื่อติดตามผลการดำเนินงานตามแผนยุทธศาสตร์ขององค์กรปกครองส่วนท้องถิ่นภายใต้แผนยุทธศาสตร์ ๓ ปี โดยมีกำหนดระยะเวลาในการติดตามและรายงานผลการดำเนินงานทุกๆ ปีงบประมาณ

### ส่วนที่ ๑ ข้อมูลทั่วไป

๑. องค์กรปกครองส่วนท้องถิ่น
๒. รายงานผลการดำเนินงาน

องค์กรบริหารส่วนตำบลคลองขลุง

ครั้งที่ ๑ ไตรมาส ๓-๔ (เมษายน - กันยายน ๒๕๖๑)

### ส่วนที่ ๒ ผลการดำเนินงานตามแผนพัฒนาท้องถิ่นสี่ปี (พ.ศ.๒๕๖๑-๒๕๖๔) ประจำปี ๒๕๖๑

๓. จำนวนโครงการและงบประมาณตามแผนพัฒนา ท้องถิ่นสี่ปี (พ.ศ. ๒๕๖๑-๒๕๖๔) ประจำปี ๒๕๖๑

ยุทธศาสตร์	ปีที่ ๑ ๒๕๖๑		ปีที่ ๒ ๒๕๖๒		ปีที่ ๓ ๒๕๖๓		ปีที่ ๔ ๒๕๖๔	
	จำนวนโครงการ	งบประมาณ	จำนวนโครงการ	งบประมาณ	จำนวนโครงการ	งบประมาณ	จำนวนโครงการ	งบประมาณ
๑. ยุทธศาสตร์การพัฒนา ด้านการจัดวางผังเมืองและพัฒนา ด้านโครงสร้างพื้นฐาน	๙๓	๓๘,๓๘๐,๐๐๐	๑๑๐	๔๖,๑๕๐,๐๐๐	๙๙	๔๙,๗๐๐,๐๐๐	๘๘	๔๔,๕๕๐,๐๐๐
๒. ยุทธศาสตร์การพัฒนา ด้านการส่งเสริมเศรษฐกิจพอเพียง และพัฒนาเกษตรปลอดภัย	๓	๑๔๐,๐๐๐	๓	๑๔๐,๐๐๐	๓	๑๔๐,๐๐๐	๓	๑๔๐,๐๐๐
๓. ยุทธศาสตร์การพัฒนา ด้านการส่งเสริมการศึกษา ศาสนา ศิลปวัฒนธรรม ประเพณี และภูมิปัญญาท้องถิ่น	๑๘	๓,๘๐๓,๒๐๐	๑๘	๓,๘๐๓,๒๐๐	๑๘	๓,๘๐๓,๒๐๐	๑๘	๓,๘๐๓,๒๐๐
๔. ยุทธศาสตร์การพัฒนา ด้านการจัดการทรัพยากรธรรมชาติและสิ่งแวดล้อมอย่างยั่งยืน	๔	๒๒๐,๐๐๐	๔	๒๒๐,๐๐๐	๔	๒๒๐,๐๐๐	๔	๒๒๐,๐๐๐
๕. ยุทธศาสตร์การพัฒนา ด้านการส่งเสริมสุขภาพอนามัยคุณภาพชีวิตของประชาชน และสังคมที่เข้มแข็ง	๒๕	๑๙,๘๓๗,๒๘๐	๒๕	๑๙,๘๓๗,๒๘๐	๒๕	๑๙,๘๓๗,๒๘๐	๒๕	๑๙,๘๓๗,๒๘๐
๖. ยุทธศาสตร์การพัฒนา ด้านการพัฒนาการบริหารจัดการองค์กรปกครองส่วนท้องถิ่นให้มีประสิทธิภาพและธรรมาภิบาล	๙	๖๘๕,๐๐๐	๙	๖๘๕,๐๐๐	๙	๖๘๕,๐๐๐	๙	๖๘๕,๐๐๐
๗. ยุทธศาสตร์การพัฒนา ด้านการยกระดับคุณภาพแหล่งท่องเที่ยวและส่งเสริมพัฒนาการท่องเที่ยว	๓	๕๔๐,๐๐๐	๓	๕๔๐,๐๐๐	๒	๒๔๐,๐๐๐	๒	๒๔๐,๐๐๐
<b>รวม</b>	<b>๑๕๕</b>	<b>๖๓,๖๐๕,๔๘๐</b>	<b>๑๗๒</b>	<b>๗๑,๓๗๕,๔๘๐</b>	<b>๑๖๐</b>	<b>๗๔,๖๒๕,๔๘๐</b>	<b>๑๔๙</b>	<b>๖๙,๔๖๕,๔๘๐</b>

๔. ผลการดำเนินการตามแผนพัฒนาท้องถิ่นสี่ปี ประจำปี ๒๕๖๑

ยุทธศาสตร์	จำนวนโครงการที่เสร็จ		จำนวนโครงการที่อยู่ในระหว่างดำเนินการ		จำนวนโครงการที่ยังไม่ได้ดำเนินการ		จำนวนโครงการที่มีการเพิ่มเติม		จำนวนโครงการทั้งหมด	
	จำนวน	ร้อยละ	จำนวน	ร้อยละ	จำนวน	ร้อยละ	จำนวน	ร้อยละ	จำนวน	ร้อยละ
๑. ยุทธศาสตร์การพัฒนา ด้านการจัดวางผังเมืองและพัฒนาด้านโครงสร้างพื้นฐาน	๕๓	๔๒.๐๖			๗๓	๕๗.๙๔			๑๒๖	๑๐๐
๒. ยุทธศาสตร์การพัฒนา ด้านการส่งเสริมเศรษฐกิจพอเพียงและพัฒนาเกษตรปลอดภัย					๓	๑๐๐.๐๐			๓	๑๐๐
๓. ยุทธศาสตร์การพัฒนา ด้านการส่งเสริมการศึกษา ศาสนา ศิลปวัฒนธรรม ประเพณี และภูมิปัญญาท้องถิ่น	๑๔	๗๗.๗๘			๔	๒๒.๒๒			๑๘	๑๐๐
๔. ยุทธศาสตร์การพัฒนา ด้านการจัดการทรัพยากรธรรมชาติและสิ่งแวดล้อมอย่างยั่งยืน	๓	๗๕.๐๐			๑	๒๕.๐๐			๔	๑๐๐
๕. ยุทธศาสตร์การพัฒนา ด้านการส่งเสริมสุขภาพอนามัย คุณภาพชีวิตของประชาชน และสังคมที่เข้มแข็ง	๑๕	๒๗.๖๙			๑๑	๔๒.๓๑			๒๖	๑๐๐
๖. ยุทธศาสตร์การพัฒนา ด้านการพัฒนาการบริหารจัดการองค์กรปกครองส่วนท้องถิ่นให้มีประสิทธิภาพและธรรมาภิบาล	๗	๗๗.๗๗			๒	๒๒.๒๒			๙	๑๐๐
๗. ยุทธศาสตร์การพัฒนา ด้านการยกระดับคุณภาพแหล่งท่องเที่ยวและส่งเสริมพัฒนาการท่องเที่ยว					๓	๑๐๐.๐๐			๓	๑๐๐
<b>รวม</b>	<b>๙๒</b>	<b>๔๘.๖๘</b>			<b>๙๗</b>	<b>๕๑.๓๒</b>			<b>๑๘๙</b>	<b>๑๐๐</b>



๕. การเบิกจ่ายงบประมาณปี ๒๕๖๑

ยุทธศาสตร์	งบทกติ		เงินสะสม		รวม	
	จำนวนเงิน	ร้อยละ	จำนวนเงิน	ร้อยละ	จำนวนเงิน	ร้อยละ
๑. ยุทธศาสตร์การพัฒนา ด้านการจัดวางผังเมืองและพัฒนา ด้านโครงสร้างพื้นฐาน	๑๓,๑๔๘,๑๕๗.๗๙	๓๔.๒๖	๑๑,๙๓๐,๔๐๐	๓๑.๐๑	๒๕,๐๗๘,๕๕๗.๗๙	๖๕.๓๔
๒. ยุทธศาสตร์การพัฒนา ด้านการส่งเสริมเศรษฐกิจพอเพียง และพัฒนาเกษตรปลอดภัย	๐	๐			๐	๐
๓. ยุทธศาสตร์การพัฒนา ด้านการส่งเสริมการศึกษา ศาสนา ศิลปวัฒนธรรม ประเพณี และภูมิปัญญาท้องถิ่น	๕,๒๑๒,๔๐๐.๙๗	๑๓๗.๐๕			๕,๒๑๒,๔๐๐.๙๗	๑๓๗.๐๕
๔. ยุทธศาสตร์การพัฒนา ด้านการจัดการทรัพยากรธรรมชาติและ สิ่งแวดล้อมอย่างยั่งยืน	๔๑,๗๔๙.๐๐	๑๘.๙๘			๔๑,๗๔๙.๐๐	๑๘.๙๘
๕. ยุทธศาสตร์การพัฒนา ด้านการส่งเสริมสุขภาพอนามัย คุณภาพชีวิตของประชาชน และสังคมที่เข้มแข็ง	๑๘,๑๙๐,๐๖๐.๔๕	๙๑.๗๐			๑๘,๑๙๐,๐๖๐.๔๕	๙๑.๗๐
๖. ยุทธศาสตร์การพัฒนา ด้านการพัฒนาการบริหารจัดการ องค์กรปกครองส่วนท้องถิ่นให้มีประสิทธิภาพและธรรมาภิ บาล	๔๐๔,๗๘๒.๒๕	๕๙.๐๙			๔๐๔,๗๘๒.๒๕	๕๙.๐๙
๗. ยุทธศาสตร์การพัฒนา ด้านการยกระดับคุณภาพแหล่ง ท่องเที่ยวและส่งเสริมพัฒนาการท่องเที่ยว	๐	๐			๐	๐
รายจ่ายด้านแผนพัฒนา	๓๖,๙๙๗,๑๕๐.๔๖	๕๘.๑๗	๑๑,๙๓๐,๔๐๐	๓๑.๐๑	๔๘,๙๒๗,๕๕๐.๔๖	๗๖.๑๒
รายจ่ายด้านรายจ่ายประจำ	๒๐,๘๓๔,๖๔๑.๙๔				๒๐,๘๓๔,๖๔๑.๙๔	
รายจ่ายทั้งหมด	๕๗,๘๓๑,๗๙๒.๔๐				๖๙,๗๖๒,๑๙๒.๔๐	

ส่วนที่ ๔ ข้อสังเกต และข้อเสนอแนะ

ข้อสังเกต

๑. โครงการงบลงทุนหรือโครงสร้างพื้นฐานตามงบประมาณรายจ่ายประจำปี ๒๕๖๑ มีจำนวน ๘ โครงการที่กั้นเงินกรณียังไม่ก่อหนี้ และ ๓ โครงการ กั้นเงินกรณีก่อหนี้ ซึ่งแสดงให้เห็นว่าโครงการด้านงบลงทุน (โครงสร้างพื้นฐาน) ส่วนใหญ่ยังดำเนินการไม่เสร็จภายในปีงบประมาณ พ.ศ.๒๕๖๑ ซึ่งคณะกรรมการติดตามฯ ทราบสาเหตุปัญหาว่า มีปัญหาการจัดทำโครงการก่อสร้างจะต้องมีวิศวกรรับรองแบบก่อสร้าง ซึ่งเป็นปัญหาของ อปท. ทุกแห่ง ทำให้ไม่สามารถดำเนินโครงการให้เป็นไปตามแผนการดำเนินงานประจำปีงบประมาณ พ.ศ.๒๕๖๑ ได้ และได้ดำเนินการแก้ไขในภาพรวมของจังหวัด โดยโยธาธิการและผังเมืองรับจะเป็นหน่วยงานในการรับรองแบบก่อสร้างให้กับ อปท. ในเขตจังหวัด

๒. โครงการ/กิจกรรมด้านการส่งเสริมเศรษฐกิจพอเพียงและพัฒนาการเกษตร มีโครงการสำคัญๆ บรรจุไว้ในแผนพัฒนาท้องถิ่นสี่ปี แต่กลับไม่ได้เอามาจัดทำงบประมาณ ทำให้ในปีงบประมาณ พ.ศ.๒๕๖๑ ไม่มีการดำเนินการด้านการส่งเสริมเศรษฐกิจพอเพียงและพัฒนาการเกษตร

๓. โครงการตามยุทธศาสตร์ด้านอื่นๆ ยกเว้นด้านโครงสร้างพื้นฐาน พบว่ามีหลายโครงการที่ตั้งงบประมาณรายจ่ายปี ๒๕๖๑ ไว้ แต่ไม่มีการดำเนินการ ดังนี้

๓.๑ ด้านการศึกษา ศาสนา วัฒนธรรม ประเพณี จำนวน ๔ โครงการ ได้แก่ การจัดการแข่งขันกีฬาเยาวชนและประชาชน การแข่งขันกีฬากับหน่วยงานอื่น ค่าใช้จ่ายทำนุบำรุงศาสนา ค่าใช้จ่ายการอนุรักษ์ศิลปะและภูมิปัญญาท้องถิ่น

๓.๒ ด้านส่งเสริมสุขภาพอนามัย คุณภาพชีวิต จำนวน ๗ โครงการ ได้แก่ ค่าใช้จ่ายการจัดกิจกรรมตามแนวนโยบายแห่งรัฐ อบต. ออกหน่วยบริการเคลื่อนที่พบประชาชน ค่าใช้จ่ายจัดการเลือกตั้งผู้บริหาร สมาชิกสภาฯ การป้องกันและบรรเทาความเดือดร้อนของประชาชนผู้ประสบสาธารณภัย ค่าใช้จ่ายในการพัฒนาคุณภาพผู้ทำหน้าที่ดูแลสุขภาพในชุมชน ค่าใช้จ่ายพัฒนาผู้สูงอายุ ค่าใช้จ่ายพัฒนาผู้ด้อยโอกาส คนพิการ คนไร้ที่พึ่ง

๓.๓ ด้านการบริหารจัดการ อบต. ตามหลักธรรมาภิบาล จำนวน ๒ โครงการ ได้แก่ ค่าใช้จ่ายส่งเสริมพัฒนาความรู้ ความสามารถให้พนักงานส่วนตำบล พนักงานจ้าง ค่าใช้จ่ายในการฝึกอบรมเพิ่มจำนวน อปพร.

๓.๔ ด้านการส่งเสริมการท่องเที่ยว จำนวน ๑ โครงการ ได้แก่ ค่าใช้จ่ายส่งเสริมการท่องเที่ยว

ซึ่งเป็นความเสียหายต่อระบบงบประมาณ เนื่องจากงบประมาณที่ตั้งไว้ไม่มีการดำเนินการทั้งที่เป็นโครงการที่เกิดประโยชน์ต่อประชาชนในพื้นที่ หากไม่ประสงค์ดำเนินการ ก็จะสามารถนำงบประมาณในส่วนนั้นไปจัดทำโครงการอื่นๆ ได้ เช่น ด้านโครงสร้างพื้นฐาน เป็นต้น แต่ทั้งนี้บางโครงการจำเป็นต้องตั้งงบประมาณรองรับ เช่น ค่าใช้จ่ายจัดการเลือกตั้ง ค่าใช้จ่ายจัดกิจกรรมตามแนวนโยบายแห่งรัฐ เป็นต้น

#### **ข้อเสนอแนะ**

๑. อบต. ควรเร่งรัดดำเนินการหาผู้รับจ้างและก่อกำหนดผู้กักพัน กิจกรรมโครงการงบลงทุนหรือโครงสร้างพื้นฐานให้แล้วเสร็จภายในปีงบประมาณนั้นๆ เพื่อให้สามารถแก้ไขปัญหาความเดือดร้อนและความต้องการของประชาชนได้อย่างรวดเร็วตามกรอบระยะเวลาของแผนการดำเนินงานประจำปี

๒. อบต. ควรดำเนินการจัดทำโครงการให้ครอบคลุมทุกยุทธศาสตร์ และทุกโครงการที่ตั้งงบประมาณไว้ซึ่งย่อมก่อให้เกิดความมีประสิทธิภาพในการใช้จ่ายงบประมาณ และเป็นการดูแลทุกข์สุขของประชาชนได้อย่างรอบด้านตามภารกิจของ อบต.

## แบบที่ ๓/๑ แบบประเมินผลการดำเนินงานตามแผนยุทธศาสตร์

คำชี้แจง: แบบที่ ๓/๑ เป็นแบบประเมินตนเอง โดยมีวัตถุประสงค์เพื่อใช้ประเมินผลการดำเนินงานขององค์กรปกครองส่วนท้องถิ่นตามยุทธศาสตร์ที่กำหนดไว้ และมีกำหนดระยะเวลาในการรายงานปีละ ๑ ครั้ง หลังจากสิ้นสุดปีงบประมาณ

### ส่วนที่ ๑ ข้อมูลทั่วไป

- ชื่อองค์กรปกครองส่วนท้องถิ่น องค์กรบริหารส่วนตำบลคลองขลุง
- วัน/เดือน/ปีที่รายงาน

### ส่วนที่ ๒ ยุทธศาสตร์ และโครงการในปี ๒๕๖๑

๓ ยุทธศาสตร์และจำนวนโครงการที่ปรากฏอยู่ในแผน และจำนวนโครงการที่ได้ปฏิบัติ

ยุทธศาสตร์	จำนวนโครงการ	
	จำนวนโครงการที่ปรากฏอยู่ในแผน	จำนวนโครงการที่ได้ปฏิบัติ
๑. ยุทธศาสตร์การพัฒนา ด้านการจัดวางผังเมืองและพัฒนา ด้านโครงสร้างพื้นฐาน	๑๒๖	๔๓
๒. ยุทธศาสตร์การพัฒนา ด้านการส่งเสริมเศรษฐกิจพอเพียง และพัฒนาเกษตรปลอดภัย	๓	๐
๓. ยุทธศาสตร์การพัฒนา ด้านการส่งเสริมการศึกษา ศาสนา ศิลปวัฒนธรรม ประเพณี และภูมิปัญญาท้องถิ่น	๑๘	๑๔
๔. ยุทธศาสตร์การพัฒนา ด้านการจัดการทรัพยากรธรรมชาติ และสิ่งแวดล้อมอย่างยั่งยืน	๔	๓
๕. ยุทธศาสตร์การพัฒนา ด้านการส่งเสริมสุขภาพอนามัย คุณภาพชีวิตของประชาชน และสังคมที่เข้มแข็ง	๒๖	๑๕
๖. ยุทธศาสตร์การพัฒนา ด้านการพัฒนาการบริหารจัดการ องค์กรปกครองส่วนท้องถิ่นให้มีประสิทธิภาพ และธรรมาภิบาล	๙	๗
๗. ยุทธศาสตร์การพัฒนา ด้านการยกระดับคุณภาพแหล่ง ท่องเที่ยวและส่งเสริมพัฒนาการท่องเที่ยว	๓	๐
รวม	๑๘๙	๙๒

ส่วนที่ ๓ ผลการดำเนินงาน

๔. ความพึงพอใจต่อผลการดำเนินงานขององค์กรปกครองส่วนท้องถิ่นในภาพรวม

ประเด็น	พอใจมาก	พอใจ	ไม่พอใจ
๑. มีการเปิดโอกาสให้ประชาชนมีส่วนร่วมในโครงการ/กิจกรรม	๓๔%	๖๖%	-
๒. มีการประชาสัมพันธ์ให้ประชาชนรับรู้ข้อมูลของโครงการ/กิจกรรม	๓๐%	๗๐%	-
๓. มีการเปิดโอกาสให้ประชาชนแสดงความคิดเห็นในโครงการ/กิจกรรม	๕๐%	๕๐%	-
๔. มีการรายงานการดำเนินงานของโครงการ/กิจกรรมต่อสาธารณะ	๓๐%	๗๐%	๒%
๕. การเปิดโอกาสให้ประชาชนตรวจสอบการดำเนินโครงการ/กิจกรรม	๓๒%	๖๐%	๖%
๖. การดำเนินงานเป็นไปตามระยะเวลาที่กำหนด	๒๘%	๖๘%	๖%
๗. ผลการดำเนินโครงการ/กิจกรรมนำไปสู่การแก้ไขปัญหาของประชาชน	๓๐%	๗๐%	-
๘. การแก้ไขปัญหา และการตอบสนองความต้องการของประชาชน	๓๐%	๖๒%	๘%
๙. ประโยชน์ที่ประชาชนได้รับจากการดำเนินโครงการ/กิจกรรม	๒๘%	๗๒%	-
<b>ภาพรวม</b>	<b>๓๒.๔๕%</b>	<b>๖๕.๓๔%</b>	<b>๒.๔๕%</b>

๕. ผลการดำเนินงานในแต่ละยุทธศาสตร์

ยุทธศาสตร์ที่ ๑           ด้านการพัฒนาด้านโครงสร้างพื้นฐาน

๑) ความพึงพอใจของผู้ที่เกี่ยวข้อง

ประเด็น	คะแนนความพึงพอใจ (เต็ม ๑๐ คะแนน)
๑. มีการเปิดโอกาสให้ประชาชนมีส่วนร่วมในโครงการ/กิจกรรม	๙
๒. มีการประชาสัมพันธ์ให้ประชาชนรับรู้ข้อมูลของโครงการ/กิจกรรม	๘.๖๘
๓. มีการเปิดโอกาสให้ประชาชนแสดงความคิดเห็นในโครงการ/กิจกรรม	๘.๙๔
๔. มีการรายงานการดำเนินงานของโครงการ/กิจกรรมต่อสาธารณะ	๘.๓๐
๕. มีความโปร่งใสในการดำเนินโครงการ/กิจกรรม	๘.๔๖
๖. การดำเนินงานเป็นไปตามระยะเวลาที่กำหนด	๘.๑๖
๗. ผลการดำเนินโครงการ/กิจกรรมนำไปสู่การแก้ไขปัญหาของประชาชน	๘.๓๔
๘. ประโยชน์ที่ประชาชนได้รับจากการดำเนินโครงการ/กิจกรรม	๘.๗๖
<b>ภาพรวม</b>	<b>๘.๕๘</b>

**ยุทธศาสตร์ที่ ๒                    ด้านการพัฒนาการเกษตรและเศรษฐกิจพอเพียง**

**๑) ความพึงพอใจของผู้ที่เกี่ยวข้อง**

<b>ประเด็น</b>	<b>คะแนนความพึงพอใจ (เต็ม ๑๐ คะแนน)</b>
๑. มีการเปิดโอกาสให้ประชาชนมีส่วนร่วมในโครงการ/กิจกรรม	๙.๑๐
๒. มีการประชาสัมพันธ์ให้ประชาชนรับรู้ข้อมูลของโครงการ/กิจกรรม	๘.๘๐
๓. มีการเปิดโอกาสให้ประชาชนแสดงความคิดเห็นในโครงการ/กิจกรรม	๘.๘๖
๔. มีการรายงานการดำเนินงานของโครงการ/กิจกรรมต่อสาธารณะ	๘.๗๒
๕. มีความโปร่งใสในการดำเนินโครงการ/กิจกรรม	๘.๔๔
๖. การดำเนินงานเป็นไปตามระยะเวลาที่กำหนด	๘.๘๖
๗. ผลการดำเนินโครงการ/กิจกรรมนำไปสู่การแก้ไขปัญหาของประชาชน	๘.๘๔
๘. ประโยชน์ที่ประชาชนได้รับจากการดำเนินโครงการ/กิจกรรม	๙
<b>ภาพรวม</b>	<b>๘.๘๓</b>

**ยุทธศาสตร์ที่ ๓                    ด้านการศึกษา**

**๑) ความพึงพอใจของผู้ที่เกี่ยวข้อง**

<b>ประเด็น</b>	<b>คะแนนความพึงพอใจ (เต็ม ๑๐ คะแนน)</b>
๑. มีการเปิดโอกาสให้ประชาชนมีส่วนร่วมในโครงการ/กิจกรรม	๙.๑๒
๒. มีการประชาสัมพันธ์ให้ประชาชนรับรู้ข้อมูลของโครงการ/กิจกรรม	๘.๓๐
๓. มีการเปิดโอกาสให้ประชาชนแสดงความคิดเห็นในโครงการ/กิจกรรม	๘.๔๐
๔. มีการรายงานการดำเนินงานของโครงการ/กิจกรรมต่อสาธารณะ	๗.๘๐
๕. มีความโปร่งใสในการดำเนินโครงการ/กิจกรรม	๗.๘๒
๖. การดำเนินงานเป็นไปตามระยะเวลาที่กำหนด	๗.๔๘
๗. ผลการดำเนินโครงการ/กิจกรรมนำไปสู่การแก้ไขปัญหาของประชาชน	๗.๘๖
๘. ประโยชน์ที่ประชาชนได้รับจากการดำเนินโครงการ/กิจกรรม	๘.๔๒
<b>ภาพรวม</b>	<b>๘.๑๕</b>

ยุทธศาสตร์ที่ ๔ ด้านสิ่งแวดล้อม

๑) ความพึงพอใจของผู้ที่เกี่ยวข้อง

ประเด็น	คะแนนความพึงพอใจ (เต็ม ๑๐ คะแนน)
๑. มีการเปิดโอกาสให้ประชาชนมีส่วนร่วมในโครงการ/กิจกรรม	๘.๐๒
๒. มีการประชาสัมพันธ์ให้ประชาชนรับรู้ข้อมูลของโครงการ/กิจกรรม	๗.๖๐
๓. มีการเปิดโอกาสให้ประชาชนแสดงความคิดเห็นในโครงการ/กิจกรรม	๘.๒๖
๔. มีการรายงานการดำเนินงานของโครงการ/กิจกรรมต่อสาธารณะ	๗.๑๖
๕. มีความโปร่งใสในการดำเนินโครงการ/กิจกรรม	๖.๘๒
๖. การดำเนินงานเป็นไปตามระยะเวลาที่กำหนด	๗.๓๐
๗. ผลการดำเนินโครงการ/กิจกรรมนำไปสู่การแก้ไขปัญหาของประชาชน	๖.๘๐
๘. ประโยชน์ที่ประชาชนได้รับจากการดำเนินโครงการ/กิจกรรม	๗.๕๐
<b>ภาพรวม</b>	<b>๗.๔๔</b>

ยุทธศาสตร์ที่ ๕ ด้านเสริมสร้างความเข้มแข็งของชุมชน/การบริหารจัดการบ้านเมืองที่ดี

๑) ความพึงพอใจของผู้ที่เกี่ยวข้อง

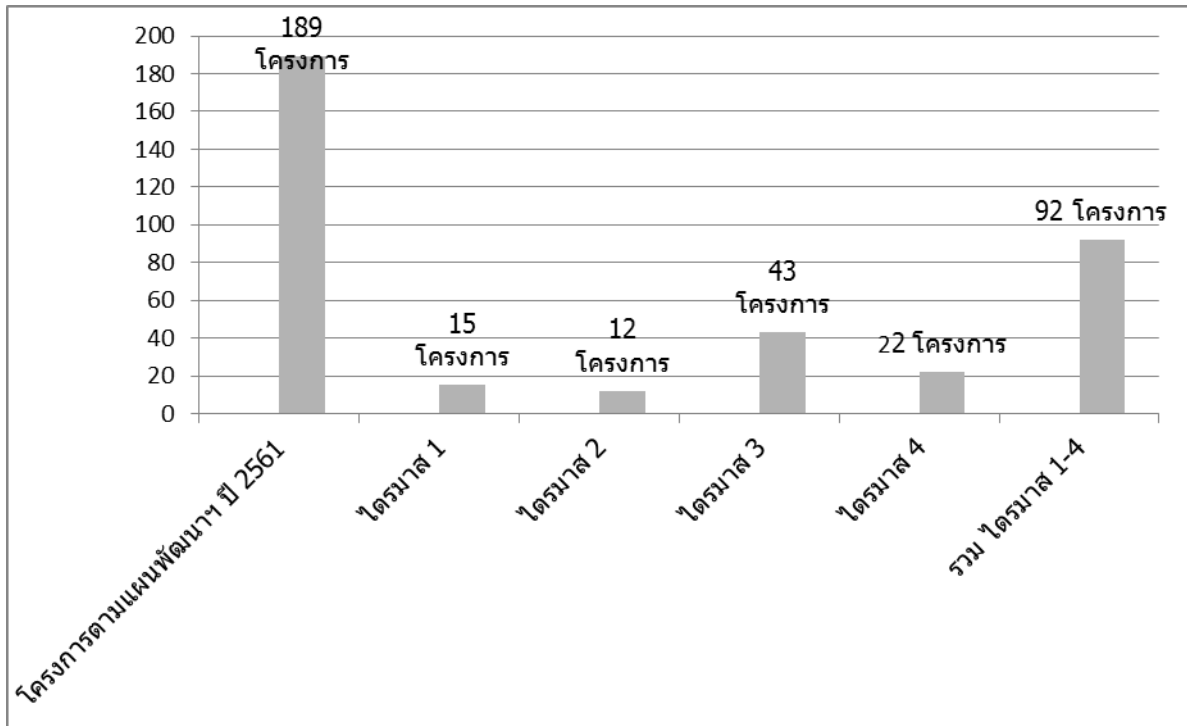
ประเด็น	คะแนนความพึงพอใจ (เต็ม ๑๐ คะแนน)
๑. มีการเปิดโอกาสให้ประชาชนมีส่วนร่วมในโครงการ/กิจกรรม	๗.๘๘
๒. มีการประชาสัมพันธ์ให้ประชาชนรับรู้ข้อมูลของโครงการ/กิจกรรม	๘.๑๐
๓. มีการเปิดโอกาสให้ประชาชนแสดงความคิดเห็นในโครงการ/กิจกรรม	๘.๒๖
๔. มีการรายงานการดำเนินงานของโครงการ/กิจกรรมต่อสาธารณะ	๘.๑๐
๕. มีความโปร่งใสในการดำเนินโครงการ/กิจกรรม	๗.๗๐
๖. การดำเนินงานเป็นไปตามระยะเวลาที่กำหนด	๗.๖๔
๗. ผลการดำเนินโครงการ/กิจกรรมนำไปสู่การแก้ไขปัญหาของประชาชน	๗.๗๐
๘. ประโยชน์ที่ประชาชนได้รับจากการดำเนินโครงการ/กิจกรรม	๘.๓๐
<b>ภาพรวม</b>	<b>๗.๙๖</b>

ยุทธศาสตร์ที่ ๖           ด้านการส่งเสริมสุขภาพอนามัยและคุณภาพชีวิตของประชาชน

๑) ความพึงพอใจของผู้ที่เกี่ยวข้อง

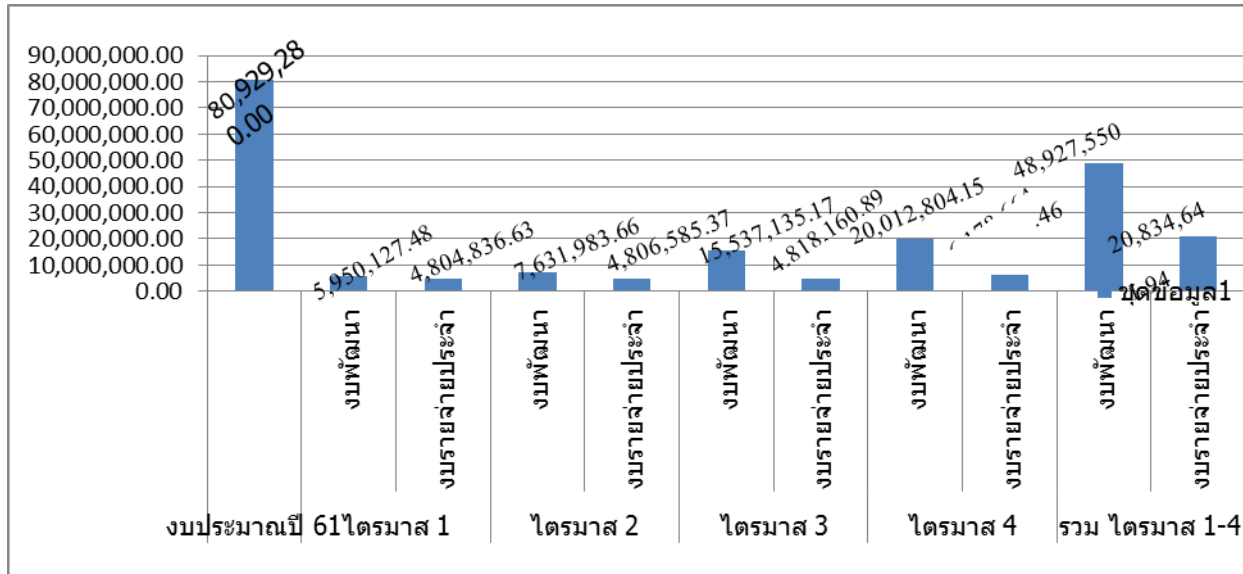
ประเด็น	คะแนนความพึงพอใจ (เต็ม ๑๐ คะแนน)
๑. มีการเปิดโอกาสให้ประชาชนมีส่วนร่วมในโครงการ/กิจกรรม	๗.๗๒
๒. มีการประชาสัมพันธ์ให้ประชาชนรับรู้ข้อมูลของโครงการ/กิจกรรม	๘
๓. มีการเปิดโอกาสให้ประชาชนแสดงความคิดเห็นในโครงการ/กิจกรรม	๗.๙๐
๔. มีการรายงานการดำเนินงานของโครงการ/กิจกรรมต่อสาธารณะ	๗.๘๘
๕. มีความโปร่งใสในการดำเนินโครงการ/กิจกรรม	๗.๖๐
๖. การดำเนินงานเป็นไปตามระยะเวลาที่กำหนด	๖.๙๔
๗. ผลการดำเนินโครงการ/กิจกรรมนำไปสู่การแก้ไขปัญหาของประชาชน	๗.๒๘
๘. ประโยชน์ที่ประชาชนได้รับจากการดำเนินโครงการ/กิจกรรม	๗.๘๒
<b>ภาพรวม</b>	<b>๗.๖๕</b>

แสดงการเปรียบเทียบโครงการที่ได้ดำเนินการตามแผนพัฒนาท้องถิ่นสี่ปี  
ปีงบประมาณ ๒๕๖๑ รอบไตรมาส ๑-๔

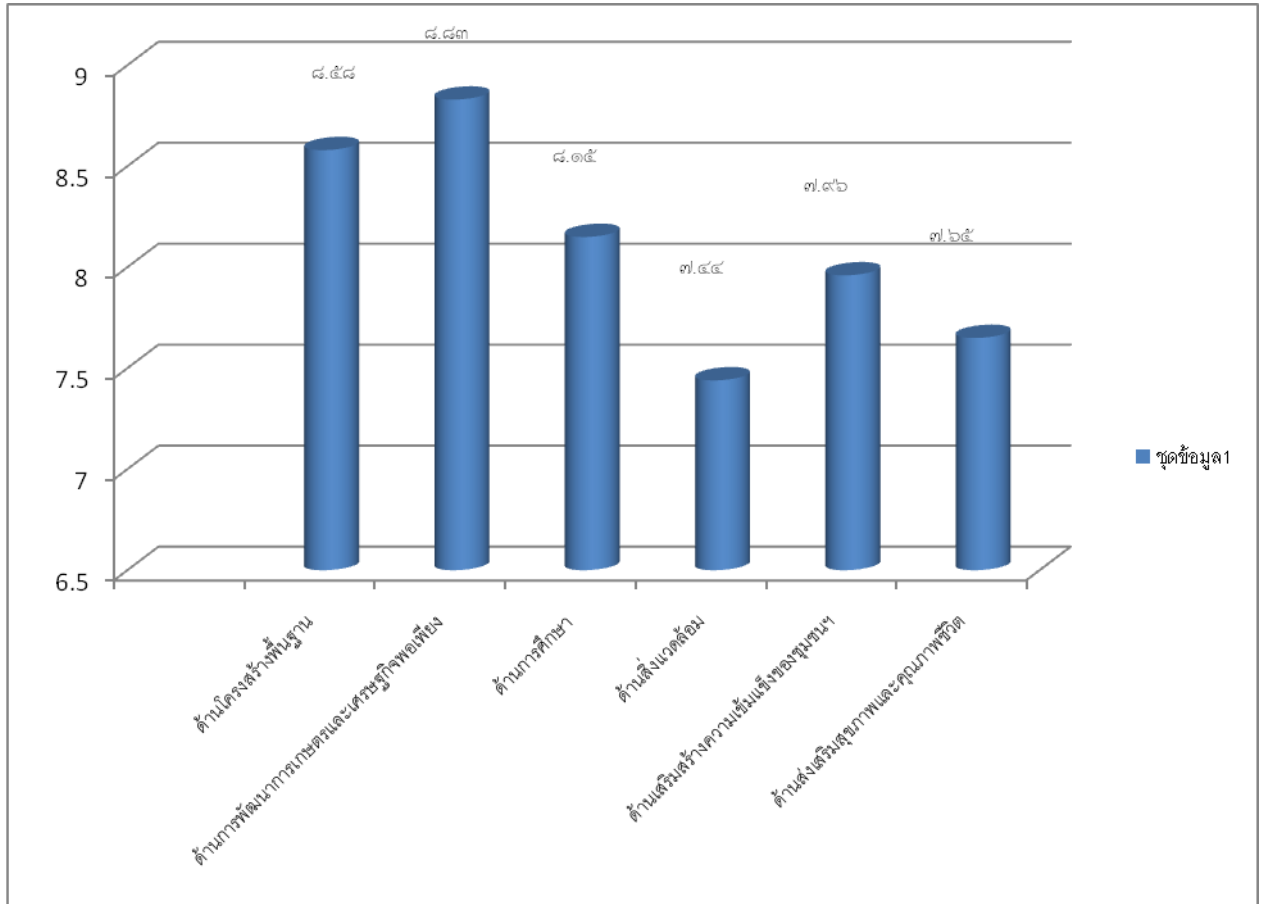




### แสดงการเปรียบเทียบการเบิกจ่ายงบประมาณรายจ่ายประจำปีงบประมาณ ๒๕๖๑



## แสดงการเปรียบเทียบระดับความพึงพอใจของประชาชนต่อผลการดำเนินงาน ในแต่ละยุทธศาสตร์



# ภาคผนวก

รายงานผลการดำเนินงานแผนงาน/โครงการ  
ไตรมาส ๑-๔