

รายงานผลการสำรวจความคิดเห็นของประชาชน
ต่อข้อบัญญัติขององค์การบริหารส่วนตำบลโกสัมพีนคร
เรื่องการจัดตั้งบ่อดักไขมันบำบัดน้ำเสียในอาคาร พ.ศ.๒๕๖๕

๑. ความเป็นมา

ตามพระราชบัญญัติสภาตำบลและองค์การบริหารส่วนตำบล พ.ศ. ๒๕๓๗ แก้ไขเพิ่มเติมถึง (ฉบับที่ ๗) พ.ศ.๒๕๖๒

๑. มีอำนาจหน้าที่ในการพัฒนาตำบลทั้งในด้านเศรษฐกิจ สังคม และวัฒนธรรม (มาตรา ๖๖)

๒. ภายใต้บังคับแห่งกฎหมายองค์การบริหารส่วนตำบลมีหน้าที่ต้องทำใน
เขตองค์การบริหารส่วนตำบล ดังต่อไปนี้ (มาตรา ๖๗)

อาศัยอำนาจตามมาตรา ๗๑ แห่งพระราชบัญญัติสภาตำบลและองค์การบริหารส่วนตำบล พ.ศ.๒๕๓๗ แก้ไขเพิ่มเติมถึง (ฉบับที่ ๕) พ.ศ.๒๕๔๖ ประกอบมาตรา ๒๐(๓) แห่งพระราชบัญญัติการ
สาธารณสุข พ.ศ.๒๕๓๕ และที่แก้ไขเพิ่มเติมถึง (ฉบับที่ ๒) พ.ศ.๒๕๕๐

เพื่อให้องค์การบริหารส่วนตำบลโกสัมพีนคร มีแนวทางปฏิบัติเกี่ยวกับการจัดการติดตั้งบ่อดัก
ไขมันบำบัดน้ำเสียในอาคาร ให้เป็นไปตามระเบียบสำนักนายกรัฐมนตรีว่าด้วยการรับฟังความคิดเห็นของ
ประชาชน พ.ศ.๒๕๔๘ ข้อ ๑๑

๒. วัตถุประสงค์

๒.๑ เพื่อสำรวจความคิดเห็นของประชาชนเกี่ยวกับข้อบัญญัติการติดตั้งบ่อดักไขมันบำบัดน้ำ
เสียในอาคาร พ.ศ.๒๕๖๕ ครอบคลุมในพื้นที่ตำบลโกสัมพีนคร อำเภอโกสัมพีนคร จังหวัดกำแพงเพชร

๒.๒ เพื่อนำผลการสำรวจความคิดเห็นของประชาชนที่ได้รับ ไปปรับปรุงและกำหนดแนวทาง
หรือมาตรการดำเนินการให้มีประสิทธิภาพยิ่งขึ้น

๒.๓ เพื่อลดผู้กระทำความผิดตามพระราชบัญญัติรักษาความสะอาดและความเป็นระเบียบ
เรียบร้อยของบ้านเมือง พ.ศ. ๒๕๓๕

๓. กรอบแนวคิด

การสำรวจ (Survey) เป็นการวิจัยศึกษาอย่างเป็นระบบเพื่อเก็บรวบรวมข้อมูลจาก (กลุ่ม
ตัวอย่างหรือ) ประชากรเป้าหมายหรือสิ่งต่าง ๆ โดยมีวัตถุประสงค์เพื่อประดิษฐ์สร้าง “ตัวอธิบายในเชิง
ปริมาณ” (Quantitative Descriptors) ต่อคุณลักษณะของประชากรทั้งหมดซึ่งสิ่งที่เราจะทำการศึกษานั้น
ควรสังเกตที่คำว่า “อย่างเป็นระบบ” ซึ่งเป็นการสะท้อนความตั้งใจและความมุ่งหมายที่จะแยกการสำรวจออก
จากวิธีการอื่น ๆ ในการเก็บข้อมูล ในคำอธิบายข้างต้นยังมีการใช้คำว่า “กลุ่มตัวอย่าง” ด้วยเหตุที่ว่าบางครั้ง
การสำรวจพยายามที่จะวัดทุกสิ่งทุกอย่างหรือคนทุกคนในประชากรทั้งหมดและในบางครั้งก็เป็นการศึกษา
เพียงแค่กลุ่มตัวอย่างกลุ่มหนึ่งเท่านั้น ตัวชี้วัดรายงานผลสำรวจความคิดเห็นของประชาชนต่อข้อบัญญัติของ
องค์การบริหารส่วนตำบลโกสัมพีนคร เรื่องการจัดตั้งบ่อดักไขมันบำบัดน้ำเสียในอาคาร พ.ศ.๒๕๖๕ องค์การ
การบริหารส่วนตำบลโกสัมพีนคร จึงได้ใช้แนวทางนี้เป็นกรอบแนวคิดในการออกแบบสอบถาม

๔. แบบสอบถาม

แบบสอบถามประกอบด้วย ๓ ส่วน ดังนี้

ส่วนที่ ๑ ข้อมูลทั่วไปของผู้ตอบแบบสอบถาม มีทั้งหมด ๕ คำถาม ประกอบด้วยคำถามที่เกี่ยวกับผู้แสดงความคิดเห็น เพศ อายุ ระดับการศึกษา และอาชีพ

ส่วนที่ ๒ คำถามเพื่อการสำรวจความคิดเห็น มีทั้งหมด ๔ คำถาม ประกอบด้วยคำถามความคิดเห็นเกี่ยวกับความหมายข้อ ๔ อาคารที่บังคับใช้ การกำหนดโทษปรับ และอำนาจหน้าที่ของเจ้าพนักงานท้องถิ่น

ส่วนที่ ๓ ข้อเสนอแนะและข้อเสนออื่นๆเพิ่มเติม (คำถามปลายเปิด)

๕. การดำเนินการ

งานประชาสัมพันธ์และนิติการ ฝ่ายอำนวยการ สำนักปลัด องค์การบริหารส่วนตำบลโกสัมพีนได้ดำเนินการสำรวจความคิดเห็นของประชาชนในตำบลโกสัมพีน ตั้งแต่วันที่ ๒๕ สิงหาคม ๒๕๖๔ ถึงวันที่ ๒๓ กันยายน ๒๕๖๔ เสร็จแล้วนำมาสรุปผล กลุ่มเป้าหมายที่ใช้เก็บข้อมูล คือประชาชน “กลุ่มตัวอย่าง” ที่อาศัยอยู่ในเขตตำบลโกสัมพีน และอยู่ในพื้นที่ จำนวน ๒๖ หมู่บ้าน ขนาดของกลุ่มตัวอย่างหรือจำนวนแบบสอบถามได้ถูกกำหนดไว้ที่ไม่น้อยกว่า ๑๐๐ ชุด

๖. วิธีการสำรวจ

องค์การบริหารส่วนตำบลโกสัมพีนสำรวจความคิดเห็นของประชาชนต่อข้อบัญญัติขององค์การบริหารส่วนตำบลโกสัมพีน เรื่องการติดตั้งบ่อดักไขมันบำบัดน้ำเสียในอาคาร พ.ศ.๒๕๖๕ โดยใช้วิธีการตอบแบบสอบถาม ๒ วิธี

- พบผู้ตอบแบบสอบถามที่เป็นกลุ่มเป้าหมายโดยตรง ณ พื้นที่ในหมู่บ้านผ่านทางผู้นำชุมชนแบบสอบถามที่ใช้เป็นแบบพิมพ์บนกระดาษ (Printed-on-paper Questionnaire) ให้ผู้ตอบแบบสอบถามตอบด้วยตนเองหรือผู้นำหมู่บ้านอ่านทีละคำถามและบันทึกคำตอบที่ได้จากแบบสอบถาม

- ให้ผู้ตอบแบบสอบถามด้วยตนเองผ่านแบบสอบถามออนไลน์ (Online Questionnaire) โดยการสแกน QR Cord ซึ่งมีเนื้อหาเดียวกับแบบสอบถามแบบพิมพ์บนกระดาษ

๗. การประมวลผล

๗.๑. การประมวลผลข้อมูล ข้อมูลที่จัดเก็บได้จะถูกนำไปประมวลผลโดยใช้โปรแกรม Google ฟอรัม

สรุปผลการสำรวจความพึงพอใจ

๑. สรุปผลการสำรวจความพึงพอใจ

กลุ่มเป้าหมาย ประชาชนทั่วไป

ช่วงระยะเวลาการเก็บข้อมูล วันที่ ๒๕ สิงหาคม ๒๕๖๕ ถึงวันที่ ๒๓ กันยายน ๒๕๖๕

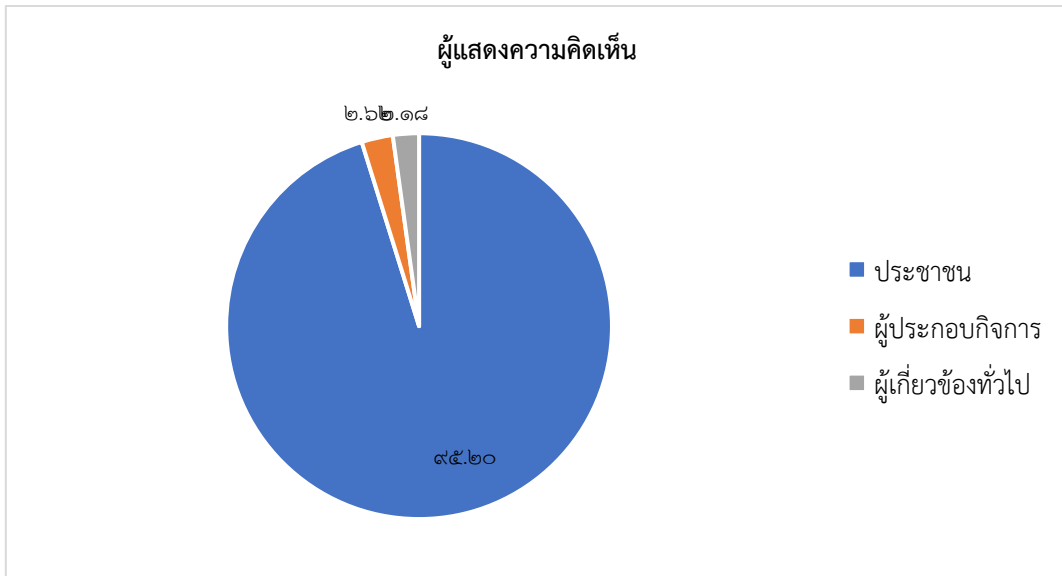
๒. จำนวนผู้ตอบแบบสอบถาม

ข้อมูลทั่วไป	จำนวน(คน)	ร้อยละ
๑.ผู้แสดงความคิดเห็น		
ประชาชน	๒๑๘	๙๕.๒๐
ผู้ประกอบการ	๖	๒.๖๒
ผู้เกี่ยวข้องทั่วไป	๕	๒.๑๘
รวม	๒๒๙	๑๐๐%
๒.เพศ		
ชาย	๑๐๒	๔๔.๕๔
หญิง	๑๒๗	๕๕.๔๖
รวม	๒๒๙	๑๐๐%
๓.อายุ		
ต่ำกว่า ๒๐ ปี	๑๐	๔.๓๗
๒๐-๓๐ ปี	๓๐	๑๓.๑๐
๓๑-๔๐ ปี	๖๔	๒๗.๙๕
๔๑-๖๐ ปี	๙๐	๓๙.๓๐
๖๐ ปี ขึ้นไป	๓๕	๑๕.๒๘
รวม	๒๒๙	๑๐๐%

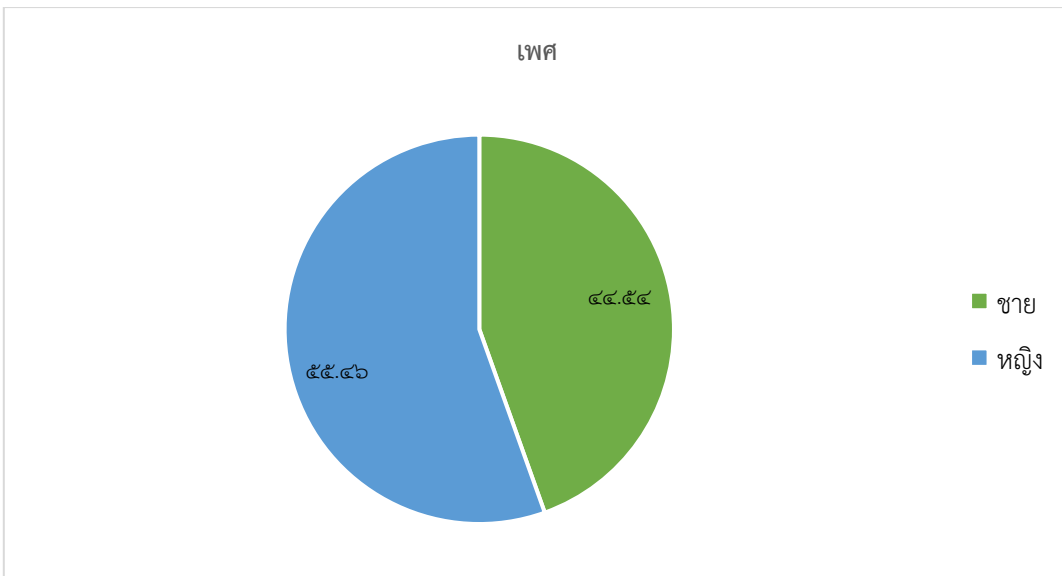
ข้อมูลทั่วไป	จำนวน(คน)	ร้อยละ
๔.ระดับการศึกษา		
ต่ำกว่ามัธยมศึกษา	๑๑๗	๕๑.๐๙
มัธยมศึกษาตอนต้น	๔๘	๒๐.๙๖
มัธยมศึกษาตอนปลาย/ปวช	๒๐	๘.๗๓
อนุปริญญา/ปวส.	๒๕	๑๐.๙๒
ปริญญาตรี	๑๗	๗.๔๒
สูงกว่าปริญญาตรี	๒	๐.๘๗
รวม	๒๒๙	๑๐๐%
๕.อาชีพ		
ไม่ได้ประกอบอาชีพ	๑๓	๕.๖๘
เกษตรกร	๑๐๔	๔๕.๔๑
รับราชการ/รัฐวิสาหกิจ	๖	๒.๖๒
รับจ้างทั่วไป	๗๔	๓๒.๓๑
ค้าขาย/ธุรกิจส่วนตัว	๒๖	๑๑.๓๕
นักเรียน/นักศึกษา	๖	๒.๖๒
อื่นๆ	๐	๐
รวม	๒๒๙	๑๐๐%

ผลการวิเคราะห์ข้อมูลจากตาราง มีรายละเอียด ดังนี้

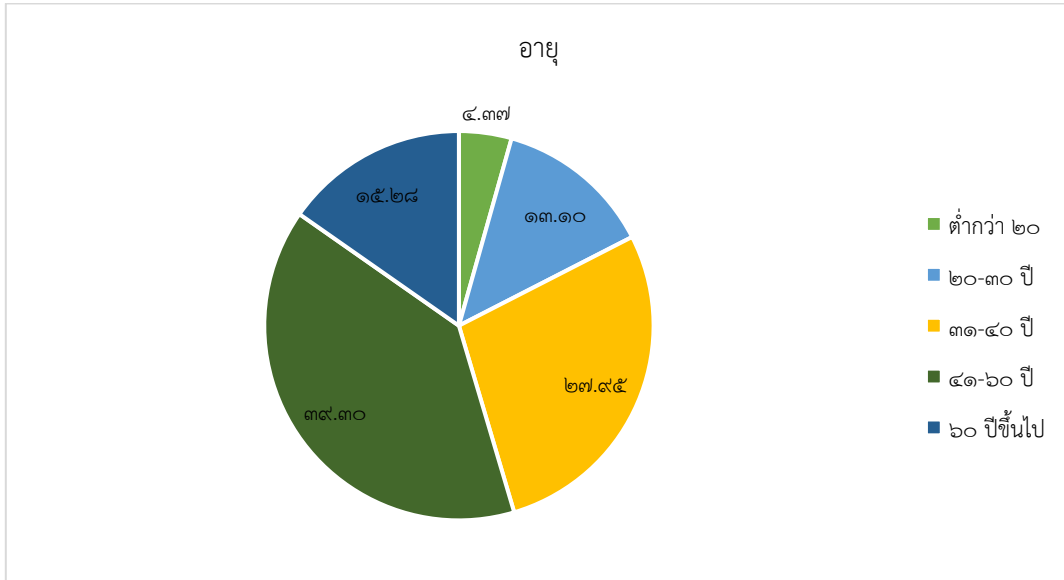
๑. ผู้แสดงความคิดเห็น ผู้ตอบแบบสอบถามฯ ส่วนใหญ่เป็นประชาชน จำนวน ๒๑๘ คน คิดเป็นร้อยละ ๙๕.๒๐ รองลงมาเป็นผู้ประกอบกิจการ จำนวน ๖ คน คิดเป็นร้อยละ ๒.๖๒ ผู้เกี่ยวข้องทั่วไป จำนวน ๕ คน คิดเป็นร้อยละ ๒.๑๘ ตามลำดับ



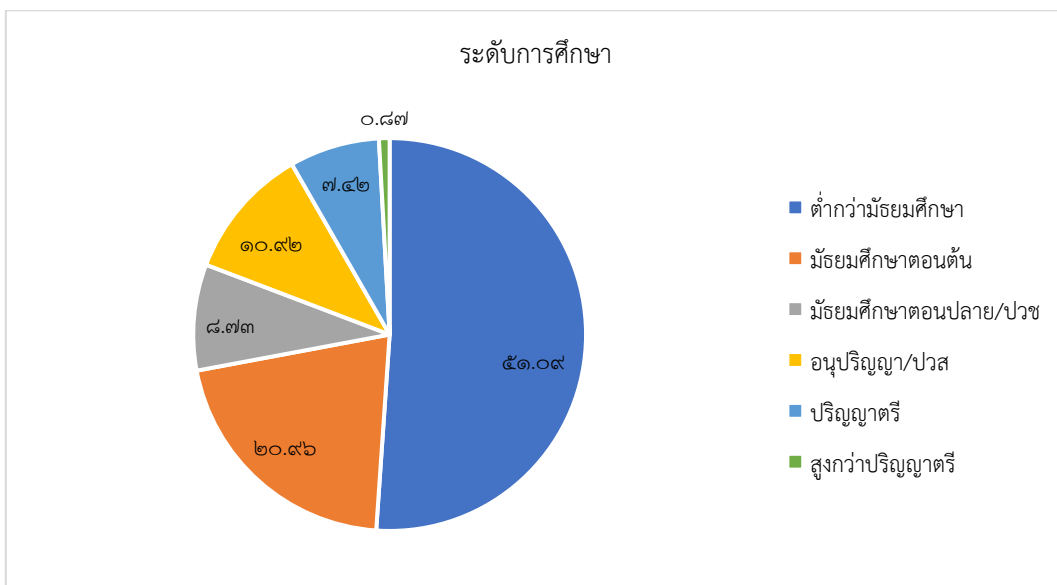
๒. เพศ ผู้ตอบแบบสอบถามฯ ส่วนใหญ่เป็นเพศหญิง จำนวน ๑๒๗ คน คิดเป็นร้อยละ ๕๕.๔๖ รองลงมาเป็นเพศชาย จำนวน ๑๐๒ คน คิดเป็นร้อยละ ๔๔.๕๔ ตามลำดับ



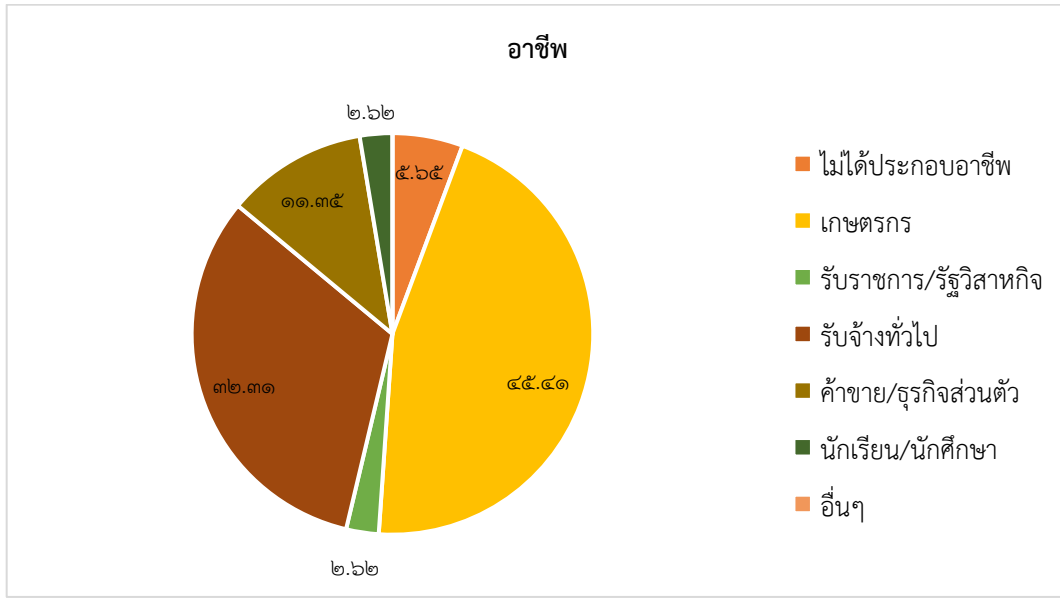
๓. อายุ ผู้ตอบแบบสอบถามฯ ส่วนใหญ่อายุระหว่าง ๔๑-๖๐ ปี จำนวน ๙๐ คน คิดเป็นร้อยละ ๓๙.๓๐ รองลงมาคืออายุระหว่าง ๓๑-๔๐ ปี จำนวน ๖๔ คน คิดเป็นร้อยละ ๒๗.๙๕ อายุ ๖๐ ปีขึ้นไป จำนวน ๓๕ คน คิดเป็นร้อยละ ๑๕.๒๘ อายุระหว่าง ๒๐-๓๐ ปี จำนวน ๓๐ คน คิดเป็นร้อยละ ๑๓.๑๐ และอายุต่ำกว่า ๒๐ ปี จำนวน ๑๐ คน คิดเป็นร้อยละ ๔.๓๗ ตามลำดับ



๔. ระดับการศึกษา ผู้ตอบแบบสอบถามฯ ส่วนใหญ่จบการศึกษาต่ำกว่ามัธยมศึกษา จำนวน ๑๑๗ คน คิดเป็นร้อยละ ๕๑.๐๙ รองลงมาคือจบการศึกษาระดับมัธยมศึกษาตอนต้น จำนวน ๔๘ คน คิดเป็นร้อยละ ๒๐.๙๖ จบการศึกษาระดับอนุปริญญา/ปวส จำนวน ๒๕ คน คิดเป็นร้อยละ ๑๐.๙๒ จบการศึกษาระดับมัธยมศึกษาตอนปลาย/ปวช จำนวน ๒๐ คน คิดเป็นร้อยละ ๘.๗๓ จบการศึกษาระดับปริญญาตรี จำนวน ๑๗ คน คิดเป็นร้อยละ ๗.๔๒ และระดับสูงกว่าปริญญาตรี ๒ คน คิดเป็นร้อยละ ๐.๘๗ ตามลำดับ



๕. อาชีพ ผู้ตอบแบบสอบถามฯ ส่วนใหญ่ประกอบอาชีพเกษตรกร จำนวน ๑๐๔ คิดเป็นร้อยละ ๔๕.๔๑ อาชีพรับจ้างทั่วไป ๗๔ คน คิดเป็นร้อยละ ๓๒.๓๑ อาชีพค้าขาย/ธุรกิจส่วนตัว จำนวน ๒๖ คน คิดเป็นร้อยละ ๑๑.๓๕ ไม่ได้ประกอบอาชีพ จำนวน ๑๓ คน คิดเป็นร้อยละ ๕.๖๕ อาชีพรับราชการ/รัฐวิสาหกิจ จำนวน ๖ คน คิดเป็นร้อยละ ๒.๖๒ อาชีพนักเรียน/นักศึกษา จำนวน ๖ คน คิดเป็นร้อยละ ๒.๖๒ และอื่นๆ จำนวน ๐ คน คิดเป็นร้อยละ ๐



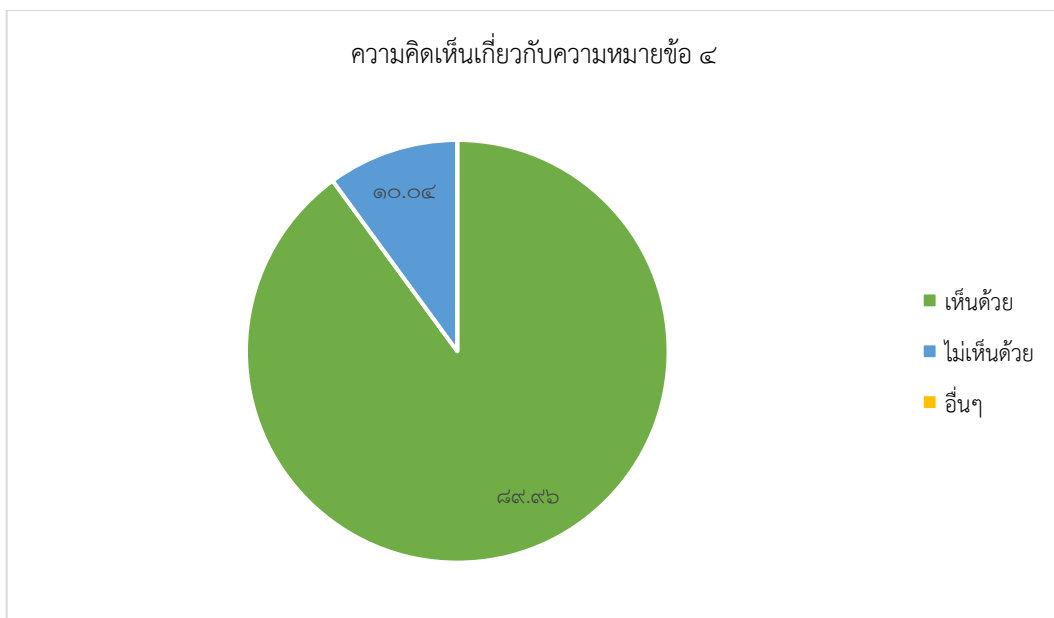
๓. ผลการสำรวจความคิดเห็นของประชาชน

ลำดับ	หัวข้อ	ความคิดเห็น		
		เห็นด้วย	ไม่เห็นด้วย	อื่นๆ
๑.	ความคิดเห็นเกี่ยวกับความหมายข้อ ๔	๒๐๖ ๘๙.๙๖%	๒๓ ๑๐.๐๔%	๐ ๐.๐๐%
๒.	ความคิดเห็นเกี่ยวกับอาคารที่บังคับใช้ ข้อ ๕	๒๐๔ ๘๙.๐๘%	๒๕ ๑๐.๙๒%	๐ ๐.๐๐%
๓.	ความคิดเห็นเกี่ยวกับการกำหนดโทษปรับ กรณีผู้ฝ่าฝืนข้อบัญญัตินี้ ข้อ ๘	๑๘๙ ๘๒.๕๓%	๔๐ ๑๗.๔๗%	๐ ๐.๐๐%
๔.	ความคิดเห็นเกี่ยวกับการอำนาจหน้าที่ของ เจ้าพนักงานท้องถิ่น ข้อ ๑๐,๑๑	๒๐๕ ๘๙.๕๒%	๒๔ ๑๐.๔๘%	๐ ๐.๐๐%

ผลการวิเคราะห์ข้อมูลจากตาราง มีรายละเอียด ดังนี้

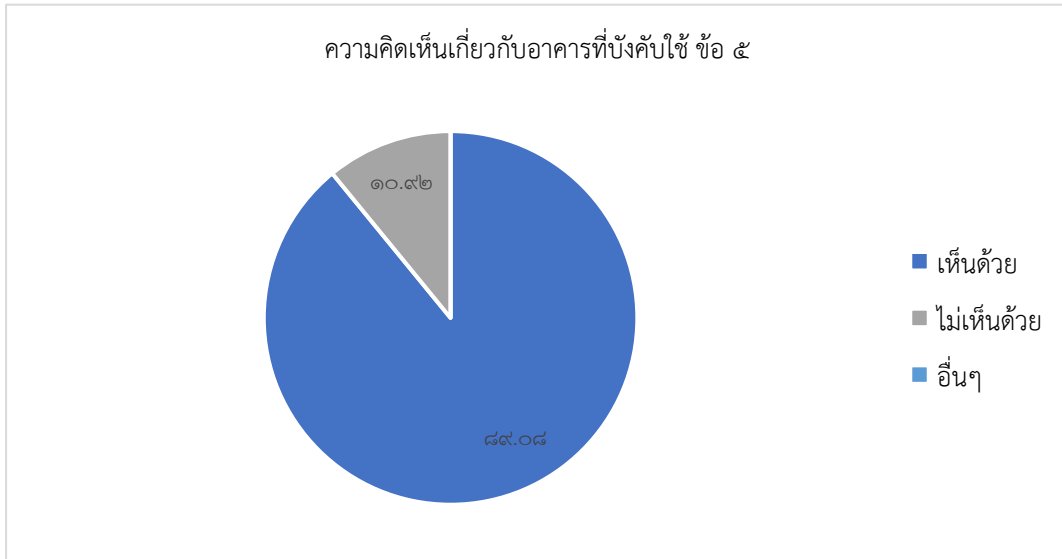
๑. ความคิดเห็นเกี่ยวกับความหมายข้อ ๔

๑.๑ จากผลการสำรวจความคิดเห็นของประชาชน จำนวน ๒๒๙ คน ต่อองค์การบริหารส่วนตำบลโกสัมพี “ความคิดเห็นเกี่ยวกับความหมายข้อ ๔” เรื่องการติดตั้งบ่อดักไขมันบำบัดน้ำเสียในอาคาร พ.ศ.๒๕๖๕” ส่วนใหญ่เห็นด้วย จำนวน ๒๐๖ คน คิดเป็นร้อยละ ๘๙.๙๖ รองลงมาไม่เห็นด้วย จำนวน ๒๓ คน คิดเป็นร้อยละ ๑๐.๐๔ และอื่นๆ จำนวน ๐ คน คิดเป็นร้อยละ ๐.๐๐ ตามลำดับ



๒. ความคิดเห็นเกี่ยวกับอาคารที่บังคับใช้ ข้อ ๕

๒.๑ จากผลการสำรวจความคิดเห็นของประชาชน จำนวน ๒๒๙ คน ต่อองค์การบริหารส่วนตำบลโกสัมพีนี “ความคิดเห็นเกี่ยวกับอาคารที่บังคับใช้ ข้อ ๕” ส่วนใหญ่เห็นด้วย จำนวน ๒๐๔ คิดเป็นร้อยละ ๘๙.๐๘ รองลงมาไม่เห็นด้วย จำนวน ๒๕ คน คิดเป็นร้อยละ ๑๐.๙๒ และอื่นๆ จำนวน ๐ คน คิดเป็นร้อยละ ๐.๐๐ ตามลำดับ



๓. ความคิดเห็นเกี่ยวกับการกำหนดโทษปรับ กรณีผู้ฝ่าฝืนข้อบัญญัตินี้ ข้อ ๘

๓.๑ จากผลการสำรวจความคิดเห็นของประชาชน จำนวน ๒๒๙ คน ต่อองค์การบริหารส่วนตำบลโกสัมพีนี “ความคิดเห็นเกี่ยวกับการกำหนดโทษปรับ กรณีผู้ฝ่าฝืนข้อบัญญัตินี้ ข้อ ๘” ส่วนใหญ่เห็นด้วย จำนวน ๑๘๙ คิดเป็นร้อยละ ๘๒.๕๓ รองลงมาไม่เห็นด้วย จำนวน ๔๐ คน คิดเป็นร้อยละ ๑๗.๔๗ และอื่นๆ จำนวน ๐ คน คิดเป็นร้อยละ ๐.๐๐ ตามลำดับ



๔. ความคิดเห็นเกี่ยวกับการอำนาจหน้าที่ของเจ้าพนักงานท้องถิ่น ข้อ ๑๐ และข้อ ๑๑

๔.๑ จากผลการสำรวจความคิดเห็นของประชาชน จำนวน ๒๒๙ คน ต่อองค์การบริหารส่วนตำบลโกสัมพี “ความคิดเห็นเกี่ยวกับการอำนาจหน้าที่ของเจ้าพนักงานท้องถิ่น ข้อ ๑๐ และข้อ ๑๑” ส่วนใหญ่เห็นด้วย จำนวน ๒๐๕ คิดเป็นร้อยละ ๘๙.๕๒ รองลงมาไม่เห็นด้วย จำนวน ๒๔ คน คิดเป็นร้อยละ ๑๐.๔๘ และอื่นๆ จำนวน ๐ คน คิดเป็นร้อยละ ๐.๐๐ ตามลำดับ



ข้อเสนอแนะ หรือข้อเสน่อื่นๆเพิ่มเติม

๑. มันไม่จำเป็นเพราะชาวบ้านไม่ได้อยู่รวมตัวกันหนาแน่นถึงต้องมีบ่อตักไขมันในเมืองใหญ่ยังไม่ทำกันเลยยกเว้นแต่ร้านอาหารและพวกโรงแรมคอนโดที่ต้องบังคับทำเองประมาณไปทำอย่างอื่นดีกว่าไหมที่มันดีกว่านี้หรือไหมเก็บงบประมาณไว้ก่อน

๒. อยากให้มีการปรับปรุงทำให้ดีขึ้น

๓. ค่าปรับแพงเกินไป