

แผนอัตรากำลัง ๓ ปี

ขององค์การบริหารส่วนตำบลโพทะเล
อำเภอค่ายบางระจัน จังหวัดสิงห์บุรี
ประจำปีงบประมาณ พ.ศ. ๒๕๖๑ - ๒๕๖๓

สารบัญ

เรื่อง	หน้า
๑. หลักการและเหตุผล	๑
๒. วัตถุประสงค์	๑
๓. ขอบเขตและแนวทางในการจัดทำแผนอัตรากำลัง ๓ ปี	๒
๔. สภาพปัญหา ความต้องการของประชาชนในเขตพื้นที่องค์กรปกครองส่วนท้องถิ่น	๔
๕. ภารกิจ อำนาจหน้าที่ขององค์กรปกครองส่วนท้องถิ่น	๘
๖. ภารกิจหลัก และภารกิจรองที่องค์กรปกครองส่วนท้องถิ่นจะดำเนินการ	๑๐
๗. สรุปปัญหาและแนวทางในการกำหนดโครงสร้างส่วนราชการและกรอบอัตรากำลัง	๑๑
๘. โครงสร้างการกำหนดส่วนราชการ	๑๑
๙. ภาระค่าใช้จ่ายเกี่ยวกับเงินเดือนและประโยชน์ตอบแทนอื่น	๑๙
๑๐. แผนภูมิโครงสร้างการแบ่งส่วนราชการตามแผนอัตรากำลัง ๓ ปี	๒๓
๑๑. บัญชีแสดงจัดคนลงสู่ตำแหน่งและการกำหนดเลขที่ตำแหน่งในส่วนราชการ	๒๘
๑๒. แนวทางการพัฒนาข้าราชการหรือพนักงานส่วนท้องถิ่น	๓๑
๑๓. ประกาศคุณธรรม จริยธรรมของข้าราชการ หรือพนักงานส่วนท้องถิ่น และลูกจ้าง	๓๒

ภาคผนวก

- คำสั่งแต่งตั้งคณะกรรมการจัดทำแผนอัตรากำลัง ๓ ปี (ประจำปี พ.ศ.๒๕๖๑-๒๕๖๓) ขององค์การบริหารส่วนตำบลโพทะเล
- คำสั่งแต่งตั้งพนักงานส่วนตำบลปฏิบัติหน้าที่นักทรัพยากรบุคคล
- รายงานการประชุมคณะกรรมการจัดทำแผนอัตรากำลัง ๓ ปี (ประจำปี พ.ศ.๒๕๖๑-๒๕๖๓) ขององค์การบริหารส่วนตำบลโพทะเล
- คำรับรองของคณะจัดทำแผนอัตรากำลังพนักงานองค์การบริหารส่วนตำบลโพทะเล
- ประกาศองค์การบริหารส่วนตำบลโพทะเล เรื่อง การประกาศใช้แผนอัตรากำลัง ๓ ปี (ประจำปี พ.ศ. ๒๕๖๑-๒๕๖๓) ขององค์การบริหารส่วนตำบลโพทะเล

๑. หลักการและเหตุผล

เนื่องด้วยองค์การบริหารส่วนตำบลโพทะเล มีความจำเป็นที่จะต้องจัดทำแผนอัตรากำลัง ๓ ปี (พ.ศ. ๒๕๖๑ - ๒๕๖๓) เพื่อที่จะวางแผนในการกำหนดตำแหน่งพนักงานส่วนตำบล และพนักงานจ้าง เพื่อปฏิบัติราชการให้บรรลุวัตถุประสงค์ ตามอำนาจหน้าที่ขององค์การบริหารส่วนตำบลโพทะเล โดยดำเนินการตามขั้นตอน ดังนี้

๑.๑ ประกาศคณะกรรมการกลางข้าราชการหรือพนักงานส่วนท้องถิ่น (ก.กลาง) เรื่องมาตรฐานทั่วไปเกี่ยวกับอัตราตำแหน่ง กำหนดให้คณะกรรมการข้าราชการหรือพนักงานส่วนท้องถิ่น (ก.จังหวัด) กำหนดตำแหน่งข้าราชการหรือพนักงานส่วนท้องถิ่น ว่าจะมีตำแหน่งใด ระดับใด อยู่ในส่วนราชการใด จำนวนเท่าใด ให้คำนึงถึงภาระหน้าที่ความรับผิดชอบ ลักษณะงานที่ต้องปฏิบัติ ความยาก ปริมาณและคุณภาพของงาน ตลอดจนจนภาระค่าใช้จ่ายขององค์การบริหารส่วนตำบลที่จะต้องจ่ายในด้านบุคคล โดยให้องค์การบริหารส่วนตำบลจัดทำแผนอัตรากำลังของข้าราชการหรือพนักงานส่วนท้องถิ่น เพื่อใช้ในการกำหนดตำแหน่งโดยความเห็นชอบของคณะกรรมการพนักงานส่วนตำบล (ก.อบต.จังหวัด) ทั้งนี้ ให้เป็นไปตามหลักเกณฑ์ และวิธีการที่คณะกรรมการกลางพนักงานส่วนตำบล (ก.อบต.กลาง) กำหนด

๑.๒ คณะกรรมการกลางพนักงานส่วนตำบล (ก.อบต.กลาง) ได้มีมติเห็นชอบประกาศการกำหนดตำแหน่งพนักงานส่วนตำบล โดยกำหนดแนวทางให้องค์การบริหารส่วนตำบล จัดทำแผนอัตรากำลังขององค์การบริหารส่วนตำบล เพื่อเป็นกรอบในการกำหนดตำแหน่งและการใช้ตำแหน่งพนักงานส่วนตำบล โดยเสนอให้คณะกรรมการพนักงานส่วนตำบล (ก. อบต. จังหวัด) พิจารณาให้ความเห็นชอบ โดยกำหนดให้องค์การบริหารส่วนตำบล แต่งตั้งคณะกรรมการจัดทำแผนอัตรากำลัง วิเคราะห์อำนาจหน้าที่และภารกิจขององค์การบริหารส่วนตำบล วิเคราะห์ความต้องการกำลังคน วิเคราะห์การวางแผนการใช้กำลังคน จัดทำกรอบอัตรากำลัง และกำหนดหลักเกณฑ์และเงื่อนไข ในการกำหนดตำแหน่งพนักงานส่วนตำบลตามแผนอัตรากำลัง ๓ ปี

๑.๓ จากหลักการและเหตุผลดังกล่าว องค์การบริหารส่วนตำบลโพทะเล จึงได้จัดทำแผนอัตรากำลัง ๓ ปี สำหรับปีงบประมาณ พ.ศ.๒๕๖๑ - ๒๕๖๓ ขึ้น

๒. วัตถุประสงค์

๒.๑ เพื่อให้องค์การบริหารส่วนตำบลโพทะเล มีโครงสร้างการแบ่งงานและระบบงานที่เหมาะสมไม่ซ้ำซ้อน

๒.๒ เพื่อให้องค์การบริหารส่วนตำบลโพทะเล มีการกำหนดตำแหน่งการจัดอัตรากำลัง โครงสร้างให้เหมาะสมกับอำนาจหน้าที่ขององค์การบริหารส่วนตำบลโพทะเล ตามกฎหมายจัดตั้งองค์กรปกครองส่วนท้องถิ่นแต่ละประเภท และตามพระราชบัญญัติกำหนดแผนและขั้นตอนการกระจายอำนาจให้องค์กรปกครองส่วนท้องถิ่น พ.ศ. ๒๕๔๒

๒.๓ เพื่อให้คณะกรรมการพนักงานส่วนตำบล (ก.อบต. จังหวัด) สามารถตรวจสอบการกำหนดตำแหน่งและการใช้ตำแหน่งข้าราชการหรือพนักงานส่วนท้องถิ่นว่าถูกต้องเหมาะสมหรือไม่

๒.๔ เพื่อเป็นแนวทางในการดำเนินการวางแผนการใช้อัตรากำลัง การพัฒนาบุคลากรขององค์การบริหารส่วนตำบลโพทะเล

๒.๕ เพื่อให้องค์การบริหารส่วนตำบลโพทะเล สามารถวางแผนอัตรากำลัง ในการบรรจุแต่งตั้งข้าราชการ เพื่อให้การบริหารงานขององค์การบริหารส่วนตำบลโพทะเล เกิดประโยชน์ต่อประชาชน เกิดผลสัมฤทธิ์ต่อภารกิจตามอำนาจหน้าที่ มีประสิทธิภาพ มีความคุ้มค่า สามารถลดขั้นตอนการปฏิบัติงาน มีการลดภารกิจ และยุบเลิกหน่วยงานที่ไม่จำเป็น การปฏิบัติภารกิจสามารถตอบสนองความต้องการของประชาชนได้เป็นอย่างดี

๒.๖ เพื่อให้องค์กรปกครองส่วนท้องถิ่น สามารถควบคุมภาระค่าใช้จ่ายด้านการบริหารงานบุคคลให้เป็นไปตามที่กฎหมายกำหนด

๓. ขอบเขตและแนวทางในการจัดทำแผนอัตรากำลัง ๓ ปี

๓.๑ การวิเคราะห์ภารกิจ อำนาจหน้าที่ความรับผิดชอบขององค์การบริหารส่วนตำบลโพทะเล ตามกฎหมายจัดตั้งองค์กรปกครองส่วนท้องถิ่น แต่ละประเภทและตามพระราชบัญญัติแผนและขั้นตอนการกระจายอำนาจให้องค์กรปกครองส่วนท้องถิ่น พ.ศ. ๒๕๔๒ ตลอดจนกฎหมายอื่นให้สอดคล้องกับแผนพัฒนาเศรษฐกิจและสังคมแห่งชาติ แผนพัฒนาจังหวัด แผนพัฒนาอำเภอ แผนพัฒนาตำบล นโยบายของรัฐบาล นโยบายผู้บริหาร และสภาพปัญหาในพื้นที่ขององค์การบริหารส่วนตำบลโพทะเล เพื่อให้การดำเนินการขององค์การบริหารส่วนตำบลโพทะเล บรรลุผลตามพันธกิจที่ตั้งไว้จำเป็นต้องจัดสรรอัตรากำลัง ตามหน่วยงานต่างๆ ให้เหมาะสมกับเป้าหมายการดำเนินการ โดยมุมมองนี้เป็นการพิจารณาว่า งานในปัจจุบันที่ดำเนินการอยู่นั้นครบถ้วนและตรงตามภารกิจหรือไม่ อย่างไร หากงานที่ทำอยู่ในปัจจุบันไม่ตรงกับภารกิจในอนาคตก็ต้องการวางแผนกรอบอัตรากำลังให้ปรับเปลี่ยนไปตามทิศทางในอนาคต รวมถึงหากงานในปัจจุบันบางส่วนไม่ต้องดำเนินการแล้ว อาจทำให้การจัดสรรกำลังคนของบางส่วนราชการเปลี่ยนแปลงไป ทั้งนี้ เพื่อให้เกิดการเตรียมความพร้อมในเรื่องกำลังคนให้รองรับสถานการณ์ในอนาคต

๓.๒ กำหนดโครงสร้างการแบ่งส่วนราชการภายในและการจัดระบบงาน เพื่อรองรับภารกิจตามอำนาจหน้าที่ความรับผิดชอบ ให้สามารถแก้ปัญหาของจังหวัดสิงห์บุรี ได้อย่างมีประสิทธิภาพ

๓.๓ การวิเคราะห์ต้นทุนค่าใช้จ่ายของกำลังคน Supply pressure เป็นการนำประเด็นค่าใช้จ่ายบุคลากรเข้ามาร่วมในการพิจารณา เพื่อการจัดการทรัพยากรบุคคลที่มีอยู่เป็นไปอย่างมีประสิทธิภาพสูงสุด กำหนดตำแหน่งในสายงานต่างๆ จำนวนตำแหน่ง และระดับตำแหน่ง ให้เหมาะสมกับภาระหน้าที่ความรับผิดชอบ ปริมาณงาน และคุณภาพของงาน รวมทั้งสร้างความก้าวหน้าในสายอาชีพของกลุ่มงานต่างๆ โดยในส่วนนี้จะคำนึงถึง

๓.๓.๑ การจัดระดับชั้นงานที่เหมาะสม ในพิจารณาต้นทุนต่อการกำหนดระดับชั้นงานในแต่ละประเภท เพื่อให้การกำหนดตำแหน่งและการปรับระดับชั้นงานเป็นไปอย่างประหยัดและมีประสิทธิภาพสูงสุด

๓.๓.๒ การจัดสรรประเภทของบุคลากรส่วนท้องถิ่น (ข้าราชการหรือพนักงานส่วนท้องถิ่น ข้าราชการครู บุคลากรทางการศึกษา ลูกจ้างประจำ และพนักงานจ้าง) โดยหลักการแล้ว การจัดประเภทลักษณะงานผิดจะมีผลกระทบต่อประสิทธิภาพ และต้นทุนในการทำงานขององค์กร ดังนั้นในการกำหนดอัตรากำลังข้าราชการหรือพนักงานส่วนท้องถิ่นในแต่ละส่วนราชการจะต้องมีการพิจารณาว่าตำแหน่งที่กำหนด

ในปัจจุบันมีความเหมาะสมหรือไม่หรือควรเปลี่ยนแปลงลักษณะการกำหนดตำแหน่งเพื่อให้การทำงานเป็นไปอย่างมีประสิทธิภาพมากขึ้น โดยภาระค่าใช้จ่ายด้านการบริหารงานบุคคลต้องไม่เกินร้อยละสี่สิบของงบประมาณรายจ่ายตามมาตรา ๓๕ แห่งพระราชบัญญัติระเบียบบริหารงานบุคคลส่วนท้องถิ่น พ.ศ.๒๕๔๒

๓.๔ การวิเคราะห์กระบวนการและเวลาที่ใช้ในการปฏิบัติงาน เป็นการนำข้อมูลเวลาที่ใช้ในการปฏิบัติงาน เป็นการนำข้อมูลเวลาที่ใช้ในการปฏิบัติงานตามกระบวนการจริง (Work Process) ในอดีต เพื่อวิเคราะห์ปริมาณงานต่อบุคลากรจริงโดยสมมติฐานที่ว่า งานใดที่ต้องมีกระบวนการและเวลาที่ใช้มากกว่าโดยเปรียบเทียบย่อมต้องใช้อัตรากำลังคนมากกว่า อย่างไรก็ตามในภาคราชการส่วนท้องถิ่นนั้นงานบางลักษณะ เช่น งานกำหนดนโยบาย งานมาตรฐานงานเทคนิคด้านช่าง หรืองานบริการบางประเภทไม่สามารถกำหนดเวลามาตรฐานได้ ดังนั้น การคำนวณเวลาที่ใช้ในกรณีของภาคราชการส่วนท้องถิ่นนั้นจึงทำได้เพียงเป็นข้อมูลเปรียบเทียบ (Relative Information) มากกว่าจะเป็นข้อมูลที่ใช้การกำหนดคำนวณอัตรากำลังต่อหน่วยงานจริงเหมือนในภาคเอกชน นอกจากนี้การจะคำนวณเวลาที่ใช้ในการปฏิบัติงานแต่ละส่วนราชการจะต้องพิจารณาปริมาณงาน ลักษณะงานที่ปฏิบัติว่ามีความสอดคล้องกับภารกิจของหน่วยงานหรือไม่ เพราะในบางครั้งอาจเป็นไปได้ว่างานที่ปฏิบัติอยู่ในปัจจุบันมีลักษณะเป็นงานโครงการพิเศษ หรืองานของหน่วยงานอื่น ก็มีความจำเป็นต้องมาใช้ประกอบการพิจารณาด้วย

๓.๕ การวิเคราะห์ผลงานที่ผ่านมาเพื่อประกอบการกำหนดกรอบอัตรากำลังเป็นการนำผลลัพธ์ที่พึงประสงค์ของแต่ละส่วนราชการและพันธกิจขององค์กรมายึดโยงกับจำนวนกรอบอัตรากำลังที่ต้องใช้สำหรับการสร้างผลลัพธ์ที่พึงประสงค์ให้ได้ตามเป้าหมาย โดยสมมติฐานที่ว่า หากผลงานที่ผ่านมาเปรียบเทียบกับผลงานในปัจจุบันและในอนาคตมีความแตกต่างกันอย่างมีนัยสำคัญ อาจต้องมีการพิจารณาแนวทางการกำหนด/เกลี่ยอัตรากำลังใหม่ เพื่อให้เกิดการทำงานที่มีประสิทธิภาพและสนับสนุนการทำงานตามภารกิจของส่วนราชการและองค์กรอย่างสูงสุด

๓.๖ การวิเคราะห์ข้อมูลจากความคิดเห็นแบบ ๓๖๐ องศา เป็นการสอบถามความคิดเห็นจากผู้มีส่วนได้ส่วนเสียหรือนำประเด็นต่างๆ อย่างเรื่องการบริหารงาน งบประมาณ คน มาพิจารณาอย่างน้อยใน ๓ ประเด็นดังนี้

๓.๖.๑ เรื่องพื้นที่และการจัดโครงสร้างองค์กร เนื่องจากการจัดโครงสร้างองค์กรและการแบ่งงานในพื้นที่นั้นจะมีผลต่อการกำหนดกรอบอัตรากำลังเป็นอย่างมาก เช่น หากกำหนดโครงสร้างที่มากเกินไปจะทำให้เกิดตำแหน่งงานขึ้นตามมาอีกไม่ว่าจะเป็นงานหัวหน้าฝ่าย งานธุรการ สารบรรณและบริหารทั่วไปในส่วนราชการนั้น ซึ่งอาจมีความจำเป็นต้องทบทวนว่าการกำหนดโครงสร้างในปัจจุบันของแต่ละส่วนราชการนั้นมีความเหมาะสมมากน้อยเพียงใด

๓.๖.๒ เรื่องการเกษียณอายุราชการ เนื่องจากหลายๆ ส่วนราชการในปัจจุบันมีข้าราชการสูงอายุจำนวนมาก ดังนั้น อาจต้องมีการพิจารณาถึงการเตรียมการเรื่องกรอบอัตรากำลังที่จะรองรับการเกษียณอายุของข้าราชการ ทั้งนี้ ไม่ว่าจะเป็นการถ่ายทอดองค์ความรู้ การปรับตำแหน่งที่เหมาะสมขึ้นทดแทนตำแหน่งที่จะเกษียณอายุไป เป็นต้น

๓.๖.๓ ความคิดเห็นของผู้มีส่วนได้ส่วนเสีย เป็นการสอบถามจากเจ้าหน้าที่ภายในส่วนราชการ และผู้ที่มีส่วนเกี่ยวข้องกับส่วนราชการนั้นๆ ผ่านการส่งแบบสอบถามหรือการสัมภาษณ์ซึ่งมุมมองต่างๆ อาจทำให้การกำหนดกรอบอัตรากำลังเป็นไปอย่างมีประสิทธิภาพมากขึ้น

๓.๗ การพิจารณาเปรียบเทียบกับกรอบอัตรากำลังขององค์กรอื่นๆ กระบวนการนี้เป็นการกระบวนการนำข้อมูลของอัตรากำลังในหน่วยงานที่มีลักษณะงานใกล้เคียงกัน เช่น การเปรียบเทียบจำนวนกรอบอัตรากำลังของงานเจ้าหน้าที่ใน อบต. ก และงานเจ้าหน้าที่ใน อบต. ข ซึ่งมีหน้าที่รับผิดชอบ

คล้ายกัน โดยสมมติฐานที่มีแนวโน้มของการใช้อัตรากำลังของแต่ละองค์กรในลักษณะงานและปริมาณงานแบบเดียวกันน่าจะจะมีจำนวนและการกำหนดตำแหน่งคล้ายคลึงกันได้

๓.๘ ให้องค์กรปกครองส่วนท้องถิ่นมีแผนการพัฒนาข้าราชการหรือพนักงานส่วนท้องถิ่นทุกคน โดยต้องได้รับการพัฒนาความรู้ความสามารถอย่างน้อยปีละ ๑ ครั้ง

๔. สภาพปัญหาของพื้นที่และความต้องการของประชาชน

สภาพทั่วไป

๑.๑ ที่ตั้ง

องค์การบริหารส่วนตำบลโพทะเล เริ่มจัดตั้งเป็นองค์การบริหารส่วนตำบล ในวันที่ ๑๙ มกราคม ๒๕๓๙ ตามประกาศกระทรวงมหาดไทย ลงวันที่ ๑๖ ธันวาคม ๒๕๓๙ โดยประกาศราชกิจจานุเบกษา ฉบับประกาศทั่วไป เล่ม ๑๑๓ ตอนพิเศษ ๕๒ ง ลงวันที่ ๑๕ ธันวาคม ๒๕๓๙ เป็นองค์การบริหารส่วนตำบลขนาดกลาง ตั้งอยู่ด้านทิศตะวันตกของจังหวัดสิงห์บุรี ห่างจากจังหวัดสิงห์บุรี ประมาณ ๒๐ กิโลเมตร ห่างจากอำเภอค่ายบางระจัน ประมาณ ๑๑ กิโลเมตร

๑.๒ เนื้อที่ อาณาเขต

องค์การบริหารส่วนตำบลโพทะเล มีเนื้อที่ประมาณ ๑๘.๗๒ ตารางกิโลเมตรหรือประมาณ ๑๑,๗๐๐ ไร่ มีอาณาเขตติดต่อกับพื้นที่ใกล้เคียงดังนี้

- ทิศเหนือ ติดกับ ตำบลสระแจง อำเภอบางระจัน จังหวัดสิงห์บุรี
- ทิศใต้ ติดกับ ตำบลคอทราย อำเภอค่ายบางระจัน จังหวัดสิงห์บุรี
- ทิศตะวันออก ติดกับ ตำบลบ้านจ่า อำเภอบางระจัน จังหวัดสิงห์บุรี
- ทิศตะวันตก ติดกับ ตำบลหนองกระทุ่ม อำเภอค่ายบางระจัน จังหวัดสิงห์บุรี

๑.๓ ภูมิประเทศ

องค์การบริหารส่วนตำบลโพทะเล มีสภาพภูมิประเทศเป็นพื้นที่ราบลุ่มมีระบบชลประทานครอบคลุมพื้นที่การเกษตรทั้งตำบล จึงเหมาะแก่การเพาะปลูก ทำให้เป็นแหล่งผลิตข้าว อ้อย และพืชผักที่สำคัญ มีสัตว์เศรษฐกิจ ไก่พันธุ์เนื้อ

จำนวนหมู่บ้าน

องค์การบริหารส่วนตำบลโพทะเล มีจำนวนหมู่บ้านอยู่ในเขตของอบต. จำนวน ๘ หมู่บ้าน คือ

- หมู่ที่ ๑ บ้านดอนมะสัง
- หมู่ที่ ๒ บ้านหนองลี
- หมู่ที่ ๓ บ้านคลองระมาน
- หมู่ที่ ๔ บ้านดอนมะขาม
- หมู่ที่ ๕ บ้านโพทะเล
- หมู่ที่ ๖ บ้านกล้วย
- หมู่ที่ ๗ บ้านดอนตะโหนด
- หมู่ที่ ๘ บ้านท่าลอบ

ท้องถิ่นอื่นในตำบล ไม่มี

๑.๔ ประชากร

องค์การบริหารส่วนตำบลโพทะเล มีประชากรทั้งสิ้น ๔,๖๘๗ คน แยกเป็นชาย ๒,๒๘๔ คน หญิง ๒,๔๐๓ คน จำนวนครัวเรือน ๑,๔๒๔ ครัวเรือน

จำนวนประชากร

หมู่ที่	ชาย (คน)	หญิง (คน)	รวมทั้งหมด
หมู่ที่ ๑ บ้านดอนมะสัง	๒๑๗	๒๓๒	๔๔๙
หมู่ที่ ๒ บ้านหนองลี	๓๔๗	๓๖๖	๗๑๓
หมู่ที่ ๓ บ้านคลองระมาน	๔๖๖	๔๘๖	๙๕๒
หมู่ที่ ๔ บ้านดอนมะขาม	๓๖๘	๓๗๖	๗๔๔
หมู่ที่ ๕ บ้านโพทะเล	๒๕๖	๒๖๘	๕๒๔
หมู่ที่ ๖ บ้านกล้วย	๒๒๑	๒๓๓	๔๕๔
หมู่ที่ ๗ บ้านดอนตะโหนด	๑๒๖	๑๔๖	๒๗๒
หมู่ที่ ๘ บ้านท่าลอบ	๒๘๓	๒๙๖	๕๗๙
รวมทั้งหมด	๒,๒๘๔	๒,๔๐๓	๔,๖๘๗

จำนวนครัวเรือน

หมู่ที่	จำนวน (ครัวเรือน)
หมู่ที่ ๑ บ้านดอนมะสัง	๑๖๓
หมู่ที่ ๒ บ้านหนองลี	๒๔๑
หมู่ที่ ๓ บ้านคลองระมาน	๒๙๖
หมู่ที่ ๔ บ้านดอนมะขาม	๒๑๑
หมู่ที่ ๕ บ้านโพทะเล	๑๔๕
หมู่ที่ ๖ บ้านกล้วย	๑๒๙
หมู่ที่ ๗ บ้านดอนตะโหนด	๖๙
หมู่ที่ ๘ บ้านท่าลอบ	๑๗๐
รวมทั้งหมด	๑,๔๒๔

๒. สภาพทางเศรษฐกิจ

๒.๑ อาชีพ

ราษฎรส่วนใหญ่ประกอบอาชีพเกษตรกรรม

- ทำนา
- ทำไร่อ้อย
- เลี้ยงสัตว์
- รับราชการ
- รับจ้างทั่วไป

๒.๒ หน่วยธุรกิจ ในเขตองค์การบริหารส่วนตำบลโพทะเล

- โรงงานขนาดเล็ก จำนวน ๑ แห่ง
- บิ๊มน้ำมันและก๊าซ จำนวน ๔ แห่ง
- โรงสี จำนวน ๒ แห่ง
- ร้านค้า จำนวน ๔๑ แห่ง

๓. สภาพทางสังคม

๓.๑ การศึกษา

- โรงเรียนประถมศึกษา (ขยายโอกาสทางการศึกษา) จำนวน ๒ แห่ง
- โรงเรียนประถมศึกษา จำนวน ๑ แห่ง
- ศูนย์พัฒนาเด็กเล็ก จำนวน ๒ แห่ง
- หอกระจายข่าวประจำหมู่บ้าน จำนวน ๘ แห่ง

๓.๒ สถาบันและองค์กรทางศาสนา

- วัด จำนวน ๕ แห่ง
- ที่พักสงฆ์ จำนวน ๑ แห่ง

๓.๓ การสาธารณสุข

- โรงพยาบาลส่งเสริมสุขภาพตำบล จำนวน ๑ แห่ง

๔. การด้านสาธารณูปโภคและสาธารณูปการ

๔.๑ น้ำประปา

ประชากรในพื้นที่องค์การบริหารส่วนตำบลโพทะเล มีน้ำเพื่ออุปโภค บริโภค จากระบบน้ำประปาหมู่บ้านทั้ง ๘ หมู่บ้าน ซึ่งปัจจุบันนี้มีปัญหาจากการขาดแคลนน้ำในฤดูแล้งเนื่องจากแหล่งน้ำดิบใต้ดินมีระดับต่ำลง และปัญหาน้ำประปาหมู่บ้าน ไม่สามารถใช้ดื่มได้ ขาดระบบการกรองและกำจัดกลิ่นรวมทั้งไม่ได้ตรวจสอบสารปนเปื้อนในน้ำประปาหมู่บ้าน ซึ่งในอนาคตจะต้องทำให้น้ำประปาหมู่บ้านใช้ดื่มได้ด้วย

๔.๒ การไฟฟ้า

ประชากรในพื้นที่องค์การบริหารส่วนตำบลโพทะเล มีกระแสไฟฟ้าใช้คิดเป็นร้อยละของจำนวนประชากร ๙๙.๙ ส่วนที่ยังไม่มีกระแสไฟฟ้าใช้ได้ประสานงานกับการไฟฟ้าส่วนภูมิภาคอำเภอค่ายบางระจัน เพื่อขยายเขตการไฟฟ้าแล้ว

๔.๓ โทรศัพท์

ประชากรในพื้นที่ องค์การบริหารส่วนตำบลโพทะเล ระบบเทคโนโลยีสารสนเทศได้เชื่อมโยงเครือข่ายอย่างกว้างขวาง แต่ก็มีบางแห่งที่ระบบสัญญาณ Wi-Fi ยังไม่สามารถเชื่อมโยง ประชากรในพื้นที่ส่วนใหญ่มีโทรศัพท์เคลื่อนที่ใช้อย่างทั่วถึง

๔.๔ แหล่งน้ำธรรมชาติ บึง หนองและอื่น ๆ

- บึง/หนองน้ำ จำนวน ๓ แห่ง
- ประปาหมู่บ้าน จำนวน ๒๔ แห่ง
- ลำคลอง จำนวน ๔ สาย

๔.๕ ด้านความปลอดภัยในชีวิตและทรัพย์สิน

ตำบลโพทะเลมีหน่วยงานองค์กร และศูนย์ปฏิบัติการด้านความรักษาความปลอดภัย และทรัพย์สินของประชาชนในพื้นที่ ประกอบด้วย

- สถานีตำรวจภูธรโพทะเล จำนวน ๑ แห่ง
- ป้อมยามที่ปักสายตรวจประจำตำบลโพทะเล จำนวน ๑ แห่ง
- ศูนย์ อปพร.ต.โพทะเล จำนวน ๑ แห่ง
- ศูนย์ปฏิบัติการกู้ชีพ-กู้ภัย อบต.โพทะเล จำนวน ๑ แห่ง

เพื่อให้การวางแผนอัตรากำลัง ๓ ปี ขององค์การบริหารส่วนตำบลโพทะเล มีความครบถ้วน องค์การบริหารส่วนตำบลโพทะเล สามารถดำเนินการตามอำนาจหน้าที่ได้อย่างมีประสิทธิภาพ องค์การบริหารส่วนตำบลโพทะเล วิเคราะห์สภาพปัญหาในเขตพื้นที่ขององค์การบริหารส่วนตำบล ว่ามีปัญหอะไร และความจำเป็นพื้นฐานและความต้องการของประชาชนในเขตพื้นที่ที่สำคัญ ดังนี้

สภาพปัญหาของเขตพื้นที่ ที่รับผิดชอบและความต้องการของประชาชน โดยแบ่งออกเป็น ด้านต่าง ๆ ดังนี้

๔.๑ ด้านโครงสร้างพื้นฐาน

๔.๑.๑ การคมนาคมไม่สะดวก

๔.๑.๒ แหล่งน้ำอุปโภคบริโภค น้ำเพื่อการเกษตรกรรมไม่เพียงพอต่อความต้องการ

๔.๑.๓ ด้านไฟฟ้าและแสงสว่างไม่เพียงพอต่อความต้องการ

๔.๒ ปัญหาด้านทรัพยากรธรรมชาติและสิ่งแวดล้อม

๔.๒.๑ ขยะมูลฝอยส่งกลิ่นเน่าเหม็น มลภาวะเป็นพิษ

๔.๒.๒ วัชพืชในแหล่งน้ำ

๔.๒.๓ ขาดแคลนพันธุ์ปลา

๔.๓ ปัญหาด้านสังคมและคุณภาพชีวิต

๔.๓.๑ ปัญหายาเสพติดแพร่ระบาดในชุมชน

๔.๓.๒ ผู้สูงอายุ/ผู้พิการ/ผู้ยากไร้/ผู้ด้อยโอกาส ขาดแคลนปัจจัยสี่

๔.๓.๓ ปัญหาโจรขโมย ลักทรัพย์สิน

๔.๔ ปัญหาด้านสาธารณสุข

๔.๔.๑ การระบาดของโรคไข้เลือดออกในตำบล

๔.๔.๒ การขาดแคลนสถานที่ออกกำลังกาย

๔.๕ ปัญหาด้านเศรษฐกิจและการเกษตร

๔.๕.๑ ผลผลิตทางการเกษตรมีราคาตกต่ำ

๔.๕.๒ ไม่มีน้ำทำนา

๔.๕.๓ ดินเสื่อมสภาพจากการทำนาตลอดปี

๔.๖ ปัญหาด้านประเพณีและวัฒนธรรมท้องถิ่น

๔.๖.๑ ประเพณีวัฒนธรรมในท้องถิ่น ได้รับความสนใจน้อยมาก

๔.๖.๒ การอบรม ทบสวน ลูกเสือชาวบ้าน ไม่ได้รับความสนใจ

๔.๗ ปัญหาด้านการเมือง การปกครอง

๔.๗.๑ ประชาชนส่วนใหญ่ไม่มีความรู้เกี่ยวกับกฎหมายในชีวิตประจำวัน ทำให้การดำรงชีวิตความเป็นอยู่ไม่เท่าทันกันทำให้เสียเปรียบ เสียโอกาสในเรื่องต่างๆ

๔.๗.๒ ผู้นำชุมชนบางกลุ่มยังขาดความรู้ ความเข้าใจในบทบาทหน้าที่

๔.๘ ปัญหาด้านการท่องเที่ยว

๔.๘.๑ แหล่งท่องเที่ยวเชิงประวัติศาสตร์และเชิงนิเวศน์ได้รับการพัฒนาปรับปรุงน้อย เนื่องจากการปรับปรุง ดูแล ให้เป็นแหล่งท่องเที่ยววันนั้นจะต้องใช้งบประมาณจำนวนมาก

๔.๘.๒ ประชาชนส่วนใหญ่ประกอบอาชีพเกษตรมีสินค้าเกษตรมากมายแต่ไม่มีจุดขายในตำบลโพทะเล

ความต้องการของประชาชนประกอบด้วย

๔.๘ ด้านโครงสร้างพื้นฐาน

๔.๘.๑ ปรับปรุง ซ่อมแซมถนน

๔.๘.๒ ก่อสร้าง ปรับปรุง ขยายเขตระบบประปา

๔.๘.๓ ติดตั้งไฟฟ้าสาธารณะเพิ่มขึ้น

๔.๙ ด้านทรัพยากรธรรมชาติและสิ่งแวดล้อม

๔.๙.๑ จัดซื้อรถขยะ/จัดหาสถานที่ทิ้งขยะ/ถังขยะให้กับทุกครัวเรือน

๔.๙.๒ กำจัดวัชพืชในแหล่งน้ำ และพื้นที่สาธารณะต่างๆ อย่างสม่ำเสมอ

๔.๙.๓ ขอรับการสนับสนุนพันธุ์ปลาจากสำนักงานประมงน้ำจืด

๔.๑๐ ด้านสังคมและคุณภาพชีวิต

๔.๑๐.๑ สนับสนุนงบประมาณป้องกันและแก้ไขปัญหาเสพติด

๔.๑๐.๒ สนับสนุนสายตรวจเวรยาม และให้มีการจัดเวรยามดูแลความปลอดภัยอย่างต่อเนื่องสม่ำเสมอ

๔.๑๐.๓ สนับสนุนเงินช่วยเหลือสงเคราะห์ผู้สูงอายุ ผู้พิการ ผู้ยากไร้ ผู้ด้อยโอกาส

๔.๑๑ ด้านการสาธารณสุข

๔.๑๑.๑ จัดโครงการป้องกันและแก้ไขปัญหาโรคไข้เลือดออกพ่นหมอกควัน และมอบทรายอะเบทกำจัดแหล่งเพาะพันธุ์ยุงลายอย่างสม่ำเสมอ

๔.๑๑.๒ สนับสนุนวัสดุอุปกรณ์กีฬาให้กับหมู่บ้าน

๔.๑๒ ด้านเศรษฐกิจและการเกษตร

๔.๑๒.๑ จัดหาตลาดจำหน่ายสินค้าเกษตรไม่ผ่านพ่อค้าคนกลาง

๔.๑๒.๒ ปฏิบัติตามกำหนดการของโครงการส่งน้ำบรรเทาฯ

๔.๑๒.๓ สนับสนุนการผลิตไตรโคเดอมา และเชื้อบีเวอร์เรีย ส่งเสริมการปรับปรุงดิน

๔.๑๓ ด้านประเพณีและวัฒนธรรมท้องถิ่น

๔.๑๓.๑ สนับสนุนส่งเสริมเกี่ยวกับงานประเพณีวัฒนธรรมท้องถิ่น

๔.๑๓.๒ ฟื้นฟู อบรม ทบพทวนลูกเสือชาวบ้าน

๔.๑๔ ด้านการเมือง การปกครอง

๔.๑๔.๑ จัดอบรมให้ความรู้ด้านกฎหมายต่างๆ ในชีวิตประจำวัน

๔.๑๔.๒ จัดอบรมเพิ่มศักยภาพผู้นำชุมชนทุกกลุ่มองค์กรในพื้นที่ตำบลโพทะเล

๔.๑๕ ด้านการท่องเที่ยว

๔.๑๕.๑ อนุรักษ์ฟื้นฟูแหล่งท่องเที่ยวเชิงประวัติศาสตร์/เชิงนิเวศน์ในตำบลโพทะเล

๔.๑๕.๒ ส่งเสริมสนับสนุนแหล่งท่องเที่ยวเชิงเกษตร ชุมชนแลกเปลี่ยนเศรษฐกิจพอเพียงครบวงจร

๕. การกิจ อำนาจหน้าที่ขององค์การบริหารส่วนตำบล

ภารกิจและอำนาจหน้าที่ขององค์การบริหารส่วนตำบล สอดคล้องกับอำนาจหน้าที่ตามมาตรา ๖๗ และ ๖๘ แห่งพระราชบัญญัติสภาตำบลและองค์การบริหารส่วนตำบล พ.ศ. ๒๕๓๗ และที่แก้ไขเพิ่มเติมถึง (ฉบับที่ ๖) พ.ศ. ๒๕๕๒ และตามมาตรา ๑๖ แห่งพระราชบัญญัติกำหนดแผนและขั้นตอนการกระจายอำนาจให้แก่องค์กรปกครองส่วนท้องถิ่น พ.ศ. ๒๕๔๒ และรวมกฎหมายอื่นๆ โดยใช้เทคนิค SWOT เข้ามาช่วยทั้งนี้

เพื่อให้ทราบว่าองค์การบริหารส่วนตำบลมีอำนาจหน้าที่ที่จะเข้าไปดำเนินการแก้ไขปัญหาในเขตพื้นที่ให้ตรงกับความต้องการของประชาชนได้อย่างไร โดยวิเคราะห์ จุดแข็ง จุดอ่อน โอกาส และอุปสรรคที่เกิดขึ้น ในการดำเนินการตามหลัก SWOT องค์การบริหารส่วนตำบลกำหนดวิธีการดำเนินการตามภารกิจ สอดคล้องกับแผนพัฒนาเศรษฐกิจและสังคมแห่งชาติ แผนพัฒนาจังหวัด แผนพัฒนาอำเภอ แผนพัฒนาตำบล นโยบายของรัฐบาล และนโยบายของผู้บริหารท้องถิ่น ทั้งนี้สามารถวิเคราะห์ภารกิจให้ตรงกับสภาพปัญหา โดยสามารถกำหนดแบ่งภารกิจได้เป็น ๗ ด้าน ดังนี้

๕.๑ ด้านโครงสร้างพื้นฐาน มีภารกิจที่เกี่ยวข้อง ดังนี้

- (๑) การจัดให้มีและบำรุงรักษาทางน้ำและทางบก
- (๒) การให้น้ำเพื่อการอุปโภค บริโภค และการเกษตร
- (๓) การให้มีและบำรุงรักษาทางระบายน้ำ
- (๔) การสาธารณสุข โภค และการก่อสร้างอื่นๆ
- (๕) การสาธารณสุข

๕.๒ ด้านส่งเสริมคุณภาพชีวิต มีภารกิจที่เกี่ยวข้อง ดังนี้

- (๑) ส่งเสริมการพัฒนาสตรี เด็ก เยาวชน ผู้สูงอายุคนพิการ
- (๒) ป้องกันโรคและระงับโรคติดต่อ
- (๓) ให้มีและบำรุงรักษาสถานที่ประชุม การกีฬา การจัดสถานที่พักผ่อนหย่อนใจ และสวนสาธารณะ
- (๔) การสังคมสงเคราะห์ การพัฒนาคุณภาพชีวิตเด็ก สตรี คนชราและผู้ด้อยโอกาส
- (๕) การส่งเสริมประชาธิปไตย ความเสมอภาค และสิทธิเสรีภาพ
- (๖) การสาธารณสุข อนามัยครอบครัวและการรักษาพยาบาล
- (๗) การปรับปรุงแหล่งชุมชนแออัดและการจัดการเกี่ยวกับที่อยู่อาศัย

๕.๓ ด้านการจัดระเบียบชุมชน สังคม และการรักษาความสงบเรียบร้อย มีภารกิจ ที่เกี่ยวข้อง ดังนี้

- (๑) การป้องกันและบรรเทาสาธารณภัย
- (๒) การคุ้มครองดูแลและรักษาทรัพย์สินอันเป็นสาธารณสมบัติของแผ่นดิน
- (๓) การผังเมือง
- (๔) จัดให้มีที่จอดรถ
- (๕) การรักษาความสะอาดและความเป็นระเบียบเรียบร้อย
- (๖) การควบคุมอาคาร

๕.๔ ด้านการวางแผน การส่งเสริมการลงทุน พาณิชยกรรมและการท่องเที่ยว มีภารกิจที่เกี่ยวข้อง ดังนี้

- (๑) ส่งเสริมให้มีอุตสาหกรรมในครัวเรือน
- (๒) ให้มีและส่งเสริมกลุ่มเกษตรกร และกิจการสหกรณ์
- (๓) บำรุงและส่งเสริมการประกอบอาชีพของราษฎร
- (๔) กิจการเกี่ยวกับการพาณิชย์
- (๕) ส่งเสริมการฝึกและประกอบอาชีพ
- (๖) การพาณิชยกรรมและการส่งเสริมการลงทุน

๕.๕ ด้านการบริหารจัดการและการอนุรักษ์ทรัพยากรธรรมชาติและสิ่งแวดล้อม มีภารกิจที่เกี่ยวข้อง ดังนี้

- (๑) การคุ้มครอง ดูแล และบำรุงรักษาทรัพยากรธรรมชาติและสิ่งแวดล้อม
- (๒) รักษาความสะอาดของถนน ทางน้ำ ทางเดิน และสาธารณะ รวมทั้งกำจัดขยะมูลฝอย และสิ่งปฏิกูล
- (๓) การจัดการสิ่งแวดล้อมและมลพิษต่างๆ

๕.๖ ด้านการศาสนา ศิลปวัฒนธรรม จารีตประเพณี และภูมิปัญญาท้องถิ่น มีภารกิจที่เกี่ยวข้อง ดังนี้

- (๑) บำรุงรักษาศิลปะ จารีตประเพณี และภูมิปัญญาท้องถิ่นของท้องถิ่น
- (๒) ส่งเสริมการศึกษา ศาสนา และวัฒนธรรม
- (๓) การจัดการศึกษา
- (๔) การส่งเสริมการกีฬา จารีตประเพณี และวัฒนธรรม

๕.๗ ด้านการบริหารจัดการและการสนับสนุนการปฏิบัติภารกิจของส่วนราชการและองค์กรปกครองส่วนท้องถิ่น มีภารกิจที่เกี่ยวข้อง ดังนี้

- (๑) สนับสนุนสภาตำบล และองค์กรปกครองส่วนท้องถิ่นในการพัฒนาท้องถิ่น
- (๒) ปฏิบัติหน้าที่อื่นตามที่ทางราชการมอบหมายโดยจัดสรรงบประมาณ หรือบุคลากรให้ตามความจำเป็นและสมควร
- (๓) ส่งเสริมการมีส่วนร่วมของราษฎรในการมีมาตรการป้องกัน
- (๔) การประสานและให้ความร่วมมือในการปฏิบัติหน้าที่ขององค์กรปกครองส่วนท้องถิ่น
- (๕) การสร้างและบำรุงทางบก และทางน้ำที่เชื่อมต่อระหว่างองค์กรปกครองส่วนท้องถิ่น

๖. ภารกิจหลัก และภารกิจรอง ที่องค์การบริหารส่วนตำบลดำเนินการ

องค์การบริหารส่วนตำบลโพทะเล มีภารกิจหลัก และภารกิจรองที่ต้องดำเนินการ มีดังนี้

ภารกิจหลัก

๑. การปรับปรุงโครงสร้างพื้นฐาน
๒. การป้องกันและแก้ไขปัญหาเสพติด
๓. การแก้ไขปัญหาความยากจนของประชาชน
๔. การส่งเสริมอาชีพและเพิ่มรายได้ให้แก่ประชาชน
๕. การส่งเสริมและพัฒนาการศึกษา
๖. ส่งเสริมและแก้ไขปัญหาด้านสาธารณสุข
๗. โครงการสงเคราะห์และสวัสดิการ เด็ก เยาวชน สตรี และผู้สูงอายุ
๘. การบำบัดและฟื้นฟูทรัพยากรธรรมชาติและสิ่งแวดล้อม
๙. การปรับปรุงคุณภาพระบบประปาหมู่บ้าน

ภารกิจรอง

๑. การส่งเสริมภูมิปัญญาท้องถิ่น
๒. การส่งเสริมสร้างการเกษตร
๓. การส่งเสริมสวัสดิการและนันทนาการ เด็ก เยาวชน ประชาชนทั่วไป

๔. การปรับปรุงและพัฒนาแหล่งท่องเที่ยว
๕. การฝึกอบรมอาชีพ จัดหาอาชีพเสริมให้กับผู้มีรายได้น้อย
๖. การส่งเสริมให้ความรู้ด้านกฎหมายให้กับพนักงาน ลูกจ้างและสมาชิกสภา อบต.

๗. สรุปปัญหาและแนวทางในการกำหนดโครงสร้างส่วนราชการและกรอบอัตรากำลัง

คณะกรรมการกลางพนักงานส่วนตำบล (ก.อบต.) กำหนดให้องค์การบริหารส่วนตำบลโพทะเล เป็นองค์การบริหารส่วนตำบลขนาดกลาง โดยกำหนดโครงสร้างการแบ่ง ส่วนราชการออกเป็น ๔ ส่วนราชการ ได้แก่ สำนักปลัดองค์การบริหารส่วนตำบล กองคลัง กองช่าง และกองการศึกษา ศาสนาและวัฒนธรรม กำหนดกรอบอัตรากำลังทั้งสิ้น ๓๑ อัตรา แต่เนื่องจากที่ผ่านมาองค์การบริหารส่วนตำบลโพทะเล มีภารกิจและปริมาณงานที่เพิ่มขึ้นจำนวนมาก และมีความต้องการใช้บุคลากรที่มีความชำนาญหรือเชี่ยวชาญเฉพาะด้านในการปฏิบัติการ ดังนั้น จึงต้องมีการกำหนดโครงสร้างและกำหนดกรอบอัตรากำลังให้สอดคล้องกับภารกิจและอำนาจหน้าที่เพื่อที่จะให้สามารถแก้ไขปัญหาขององค์การบริหารส่วนตำบลได้อย่างมีประสิทธิภาพยิ่งขึ้น

๘. โครงสร้างการกำหนดส่วนราชการ

๘.๑ โครงสร้าง

จากการที่องค์การบริหารส่วนตำบลโพทะเล ได้กำหนดภารกิจหลักและภารกิจรองที่จะดำเนินการดังกล่าว โดยองค์การบริหารส่วนตำบล กำหนดตำแหน่งของพนักงานส่วนตำบลให้ตรงกับภารกิจดังกล่าว และในระยะแรกการกำหนดโครงสร้างส่วนราชการที่จะรองรับการดำเนินการตามภารกิจนั้น อาจกำหนดเป็นภารกิจอยู่ในงาน หรือกำหนดเป็นฝ่าย และในระยะต่อไป เมื่อมีการดำเนินการตามภารกิจนั้นและองค์การบริหารส่วนตำบลพิจารณาเห็นว่า ภารกิจนั้นมีปริมาณงานมากพอที่จะพิจารณาตั้งเป็นส่วนต่อไป ดังนี้

โครงสร้างตามแผนอัตรากำลังปัจจุบัน	โครงสร้างตามแผนอัตรากำลังใหม่	หมายเหตุ
<p>๑. สำนักปลัด อบต.</p> <p>๑.๑ งานบริหารงานทั่วไป</p> <ul style="list-style-type: none"> - งานบริหารทั่วไป - งานสารบรรณ - งานจัดระเบียบชุมชน - งานเลือกตั้งทะเบียนข้อมูล - งานตรวจสอบภายใน - งานพิธีการและรัฐพิธี - งานส่งเสริมการปกครองระบอบประชาธิปไตย <p>๑.๒ งานบริหารงานบุคคล</p> <ul style="list-style-type: none"> - งานจัดระบบงานและบริหารงานบุคคล - งานฝึกอบรมและพัฒนาบุคคล - งานสรรหาและแต่งตั้ง - งานสวัสดิการ - งานขอรับบำเหน็จบำนาญ <p>๑.๓ งานกฎหมายและคดี</p> <ul style="list-style-type: none"> - งานกฎหมายและคดี - งานร้องเรียนร้องทุกข์และอุทธรณ์ - งานข้อบัญญัติงบประมาณ - งานกฎหมายนิติกรรมและสัญญา <p>๑.๔ งานป้องกันและบรรเทาสาธารณภัย</p> <ul style="list-style-type: none"> - งานอำนวยความสะดวก - งานป้องกันภัยธรรมชาติ - งานช่วยเหลือฟื้นฟูผู้ประสบภัย - งานกู้ภัย - งานรักษาความสงบภายใน <p>๑.๕ งานกิจการสภา</p> <ul style="list-style-type: none"> - งานระเบียบข้อบังคับการประชุม - งานการประชุม - งานอำนวยความสะดวกงานประสาน 	<p>๑. สำนักปลัด อบต.</p> <p>๑.๑ งานบริหารงานทั่วไป</p> <ul style="list-style-type: none"> - งานบริหารทั่วไป - งานสารบรรณ - งานจัดระเบียบชุมชน - งานเลือกตั้งทะเบียนข้อมูล - งานตรวจสอบภายใน - งานพิธีการและรัฐพิธี - งานส่งเสริมการปกครองระบอบประชาธิปไตย <p>๑.๒ งานบริหารงานบุคคล</p> <ul style="list-style-type: none"> - งานจัดระบบงานและบริหารงานบุคคล - งานฝึกอบรมและพัฒนาบุคคล - งานสรรหาและแต่งตั้ง - งานสวัสดิการ - งานขอรับบำเหน็จบำนาญ <p>๑.๓ งานกฎหมายและคดี</p> <ul style="list-style-type: none"> - งานกฎหมายและคดี - งานร้องเรียนร้องทุกข์และอุทธรณ์ - งานข้อบัญญัติงบประมาณ - งานกฎหมายนิติกรรมและสัญญา <p>๑.๔ งานป้องกันและบรรเทาสาธารณภัย</p> <ul style="list-style-type: none"> - งานอำนวยความสะดวก - งานป้องกันภัยธรรมชาติ - งานช่วยเหลือฟื้นฟูผู้ประสบภัย - งานกู้ภัย - งานรักษาความสงบภายใน <p>๑.๕ งานกิจการสภา</p> <ul style="list-style-type: none"> - งานระเบียบข้อบังคับการประชุม - งานการประชุม - งานอำนวยความสะดวกงานประสาน 	

โครงสร้างตามแผนอัตรากำลังปัจจุบัน	โครงสร้างตามแผนอัตรากำลังใหม่	หมายเหตุ
<p>๑.๖ งานเทคนิค</p> <ul style="list-style-type: none"> - งานเทคนิค - งานรักษาความสงบเรียบร้อย - งานสนับสนุนและการบริการ <p>๑.๗ งานนโยบายและแผน</p> <ul style="list-style-type: none"> - งานนโยบายและแผน - งานวิชาการ - งานแผนงานแม่บทชุมชน - งานข้อมูลสถิติและประชาสัมพันธ์ - งานงบประมาณ - งานสารสนเทศและเทคโนโลยี <p>๑.๘ งานส่งเสริมการเกษตร</p> <ul style="list-style-type: none"> - งานวิชาการเกษตร - งานส่งเสริมการเกษตร การประมง การเลี้ยงสัตว์ - งานบริการ เผยแพร่ประชาสัมพันธ์ - งานควบคุมโรคระบาด - งานศูนย์ถ่ายทอดเทคโนโลยีประจำตำบล <p>๑.๙ งานสาธารณสุขและสิ่งแวดล้อม</p> <ul style="list-style-type: none"> - งานสุขาภิบาลทั่วไป - งานสุขาภิบาลอาหารและสถานประกอบการ - งานควบคุมการจัดการคุณภาพสิ่งแวดล้อม - งานรักษาความสะอาด - งานกำจัดขยะมูลฝอยและน้ำเสีย - งานส่งเสริมและเผยแพร่ - งานอนามัยชุมชน - งานป้องกันยาเสพติด - งานสุขศึกษาและควบคุมโรคติดต่อ 	<p>๑.๖ งานเทคนิค</p> <ul style="list-style-type: none"> - งานเทคนิค - งานรักษาความสงบเรียบร้อย - งานสนับสนุนและการบริการ <p>๑.๗ งานนโยบายและแผน</p> <ul style="list-style-type: none"> - งานนโยบายและแผน - งานวิชาการ - งานแผนงานแม่บทชุมชน - งานข้อมูลสถิติและประชาสัมพันธ์ - งานงบประมาณ - งานสารสนเทศและเทคโนโลยี <p>๑.๘ งานส่งเสริมการเกษตร</p> <ul style="list-style-type: none"> - งานวิชาการเกษตร - งานส่งเสริมการเกษตร การประมง การเลี้ยงสัตว์ - งานบริการ เผยแพร่ประชาสัมพันธ์ - งานควบคุมโรคระบาด - งานศูนย์ถ่ายทอดเทคโนโลยีประจำตำบล <p>๑.๙ งานสาธารณสุขและสิ่งแวดล้อม</p> <ul style="list-style-type: none"> - งานสุขาภิบาลทั่วไป - งานสุขาภิบาลอาหารและสถานประกอบการ - งานควบคุมการจัดการคุณภาพสิ่งแวดล้อม - งานรักษาความสะอาด - งานกำจัดขยะมูลฝอยและน้ำเสีย - งานส่งเสริมและเผยแพร่ - งานอนามัยชุมชน - งานป้องกันยาเสพติด - งานสุขศึกษาและควบคุมโรคติดต่อ 	

โครงสร้างตามแผนอัตรากำลังปัจจุบัน	โครงสร้างตามแผนอัตรากำลังใหม่	หมายเหตุ
<p>๑.๑๐ งานสวัสดิการและพัฒนาชุมชน</p> <ul style="list-style-type: none"> - งานศูนย์เยาวชนหมู่บ้าน ตำบล - งานการกีฬาและนันทนาการ - งานส่งเสริมเศรษฐกิจชุมชน - งานพัฒนาส่งเสริมศักยภาพฝ่ายสังคมสงเคราะห์ - งานสงเคราะห์เด็ก สตรี คนชรา และผู้พิการ - งานส่งเสริมกิจกรรมหมู่บ้าน - งานอบรมพัฒนาอาชีพกลุ่ม - งานส่งเสริมสนับสนุนกองทุนกลุ่มอาชีพเศรษฐกิจชุมชนดำเนินการ <p>๒. กองคลัง</p> <p>๒.๑ งานการเงิน</p> <ul style="list-style-type: none"> - งานการเงิน - งานรับ – เบิกจ่ายเงิน - งานจัดทำฎีกาเบิกจ่ายเงิน - งานเก็บรักษาเงิน <p>๒.๒ งานบัญชี</p> <ul style="list-style-type: none"> - งานการบัญชี - งานทะเบียนคุมการเบิกจ่ายเงิน - งานแสดงสถานะทางการเงิน - งานงบการเงินและงบทดรอง <p>๒.๓ งานพัฒนาและจัดเก็บรายได้</p> <ul style="list-style-type: none"> - งานภาษีอากร ค่าธรรมเนียมและค่าเช่า - งานพัฒนารายได้ - งานควบคุมกิจการค้าและค่าปรับ - งานทะเบียนควบคุมและเร่งรัด <p>๒.๔ งานทะเบียนทรัพย์สินและพัสดุ</p> <ul style="list-style-type: none"> - งานทะเบียนทรัพย์สินและแผนที่ภาษี - งานพัสดุ - งานทะเบียนเบิกจ่ายวัสดุ – อุปกรณ์ 	<p>๑.๑๐ งานสวัสดิการและพัฒนาชุมชน</p> <ul style="list-style-type: none"> - งานศูนย์เยาวชนหมู่บ้าน ตำบล - งานการกีฬาและนันทนาการ - งานส่งเสริมเศรษฐกิจชุมชน - งานพัฒนาส่งเสริมศักยภาพฝ่ายสังคมสงเคราะห์ - งานสงเคราะห์เด็ก สตรี คนชรา และผู้พิการ - งานส่งเสริมกิจกรรมหมู่บ้าน - งานอบรมพัฒนาอาชีพกลุ่ม - งานส่งเสริมสนับสนุนกองทุนกลุ่มอาชีพเศรษฐกิจชุมชนดำเนินการ <p>๒. กองคลัง</p> <p>๒.๑ งานการเงิน</p> <ul style="list-style-type: none"> - งานการเงิน - งานรับ – เบิกจ่ายเงิน - งานจัดทำฎีกาเบิกจ่ายเงิน - งานเก็บรักษาเงิน <p>๒.๒ งานบัญชี</p> <ul style="list-style-type: none"> - งานการบัญชี - งานทะเบียนคุมการเบิกจ่ายเงิน - งานแสดงสถานะทางการเงิน - งานงบการเงินและงบทดรอง <p>๒.๓ งานพัฒนาและจัดเก็บรายได้</p> <ul style="list-style-type: none"> - งานภาษีอากร ค่าธรรมเนียมและค่าเช่า - งานพัฒนารายได้ - งานควบคุมกิจการค้าและค่าปรับ - งานทะเบียนควบคุมและเร่งรัด <p>๒.๔ งานทะเบียนทรัพย์สินและพัสดุ</p> <ul style="list-style-type: none"> - งานทะเบียนทรัพย์สินและแผนที่ภาษี - งานพัสดุ - งานทะเบียนเบิกจ่ายวัสดุ – อุปกรณ์ 	

โครงสร้างตามแผนอัตรากำลังปัจจุบัน	โครงสร้างตามแผนอัตรากำลังใหม่	หมายเหตุ
<p>๓. กองช่าง</p> <p>๓.๑ งานก่อสร้าง</p> <ul style="list-style-type: none"> - งานก่อสร้างและบูรณะ - งานก่อสร้างอาคารเขื่อนทดน้ำ - งานข้อมูลก่อสร้าง - งานติดตามและประเมินผล <p>๓.๒ งานออกแบบและควบคุมอาคาร</p> <ul style="list-style-type: none"> - งานประเมินราคา - งานควบคุมการก่อสร้างอาคาร - งานออกแบบและบริการข้อมูล <p>๓.๓ งานประสานสาธารณูปโภค</p> <ul style="list-style-type: none"> - งานประสานกิจการสภา - งานไฟฟ้าสาธารณะ - งานระบายน้ำ - งานระบบประปาชนบท <p>๓.๔ งานผังเมือง</p> <ul style="list-style-type: none"> - งานสำรวจและแผนที่ - งานวางแผนพัฒนาเมือง - งานควบคุมทางผังเมือง <p>๔. กองการศึกษา ศาสนา และ วัฒนธรรม</p> <p>๔.๑ งานการศึกษา ศาสนา และ วัฒนธรรม</p> <ul style="list-style-type: none"> - งานศูนย์วัฒนธรรมตำบล - งานส่งเสริมการอ่านหนังสือ ประจำหมู่บ้าน - งานศูนย์พัฒนาเด็กเล็ก - งานส่งเสริมและสนับสนุน การศึกษา - งานบริหารจัดการศึกษา - งานจัดกิจกรรมพัฒนาเด็ก และเยาวชน - งานอนุบาลการศึกษาในโรงเรียน ประถมศึกษา - งานจัดค่ายเยาวชน 	<p>๓. กองช่าง</p> <p>๓.๑ งานก่อสร้าง</p> <ul style="list-style-type: none"> - งานก่อสร้างและบูรณะ - งานก่อสร้างอาคารเขื่อนทดน้ำ - งานข้อมูลก่อสร้าง - งานติดตามและประเมินผล <p>๓.๒ งานออกแบบและควบคุมอาคาร</p> <ul style="list-style-type: none"> - งานประเมินราคา - งานควบคุมการก่อสร้างอาคาร - งานออกแบบและบริการข้อมูล <p>๓.๓ งานประสานสาธารณูปโภค</p> <ul style="list-style-type: none"> - งานประสานกิจการสภา - งานไฟฟ้าสาธารณะ - งานระบายน้ำ - งานระบบประปาชนบท <p>๓.๔ งานผังเมือง</p> <ul style="list-style-type: none"> - งานสำรวจและแผนที่ - งานวางแผนพัฒนาเมือง - งานควบคุมทางผังเมือง <p>๔. กองการศึกษา ศาสนา และ วัฒนธรรม</p> <p>๔.๑ งานการศึกษา ศาสนา และ วัฒนธรรม</p> <ul style="list-style-type: none"> - งานศูนย์วัฒนธรรมตำบล - งานส่งเสริมการอ่านหนังสือ ประจำหมู่บ้าน - งานศูนย์พัฒนาเด็กเล็ก - งานส่งเสริมและสนับสนุน การศึกษา - งานบริหารจัดการศึกษา - งานจัดกิจกรรมพัฒนาเด็ก และเยาวชน - งานอนุบาลการศึกษาในโรงเรียน ประถมศึกษา - งานจัดค่ายเยาวชน 	

โครงสร้างตามแผนอัตรากำลังปัจจุบัน	โครงสร้างตามแผนอัตรากำลังใหม่	หมายเหตุ
<ul style="list-style-type: none"> - งานกิจกรรมพัฒนาอาชีพเยาวชน - งานอนุรักษ์ประเพณี วัฒนธรรม ภูมิปัญญาท้องถิ่น - งานติดตามและประเมินผล - งานกิจการศาสนา ๔.๒ งานการท่องเที่ยว - งานท่องเที่ยว - งานบริการเผยแพร่ประชาสัมพันธ์ - งานโบราณสถาน 	<ul style="list-style-type: none"> - งานกิจกรรมพัฒนาอาชีพเยาวชน - งานอนุรักษ์ประเพณี วัฒนธรรม ภูมิปัญญาท้องถิ่น - งานติดตามและประเมินผล - งานกิจการศาสนา ๔.๒ งานการท่องเที่ยว - งานท่องเที่ยว - งานบริการเผยแพร่ประชาสัมพันธ์ - งานโบราณสถาน 	

๘.๒ การวิเคราะห์การกำหนดตำแหน่ง

องค์การบริหารส่วนตำบลโพทะเล ได้ทำการวิเคราะห์การกำหนดตำแหน่งของภารกิจที่จะดำเนินการเสร็จเรียบร้อยแล้ว และสามารถนำผลการวิเคราะห์ตำแหน่งกรอกข้อมูลในกรอบอัตรากำลัง ๓ ปี

การกำหนดตำแหน่งของภารกิจที่จะดำเนินการในแต่ละส่วนราชการในอนาคต ๓ ปี ซึ่งเป็นตัวสะท้อนให้เห็นว่าปริมาณงานในแต่ละส่วนราชการมีเท่าใด เพื่อนำมาวิเคราะห์ว่าจะใช้ตำแหน่งใด จำนวนเท่าใด ในส่วนราชการใด ในระยะเวลา ๓ ปีข้างหน้า จึงจะเหมาะสมกับภารกิจ และปริมาณงาน และเพื่อให้คุ้มค่าต่อการใช้จ่ายงบประมาณและเพื่อให้การบริหารงานขององค์การบริหารส่วนตำบลโพทะเล เป็นไปอย่างมีประสิทธิภาพ ประสิทธิผล

๑) ยุทธศาสตร์การพัฒนาของท้องถิ่น (**Strategic objective**) เป็นการวิเคราะห์หาเพื่อบรรลุถึงความสำเร็จของยุทธศาสตร์ จะต้องดำเนินการกำหนดตำแหน่งข้าราชการให้สอดคล้องกับยุทธศาสตร์การพัฒนาท้องถิ่น ประกอบด้วย

ประเด็นยุทธศาสตร์	เป้าประสงค์	ตำแหน่งข้าราชการ/พนักงานส่วนท้องถิ่น
๑. การพัฒนาคุณภาพชีวิต	๑. เมืองแห่งคุณภาพชีวิต	ปลัด อบต. /นักพัฒนาชุมชน
๒. การบริหารจัดการทรัพยากรธรรมชาติและสิ่งแวดล้อม	๒. เมืองที่เป็นมิตรกับสิ่งแวดล้อม	หัวหน้าสำนักปลัด/ข้าราชการทุกส่วน/พนักงานจ้าง
๓.การพัฒนาเศรษฐกิจ การลงทุน	๓. เมืองที่มีคุณค่าทางเศรษฐกิจ	นักพัฒนาชุมชน
๔.การพัฒนาโครงสร้างพื้นฐานทางกายภาพ	๔. เมืองที่มีโครงสร้างทางกายภาพที่มีคุณภาพ	วิศวกร
๕. การพัฒนาการเรียนรู้และการศึกษา	๕. เมืองที่เป็นฐานการเรียนรู้และการศึกษา	นักวิชาการศึกษา
๖.การบริหารจัดการตามหลักธรรมาภิบาล	๖. เมืองที่มีธรรมาภิบาลในการพัฒนา	ปลัดองค์การบริหารส่วนตำบล/ผอ.กอง/หัวหน้าส่วนราชการ

กรอบอัตรากำลัง ๓ ปี ระหว่างปี ๒๕๖๑ - ๒๕๖๓

องค์การบริหารส่วนตำบลโพทะเล

ที่ได้รับความเห็นชอบจาก ก.อบต. จังหวัดสิงห์บุรี ในการประชุมครั้งที่ ๙/๒๕๖๐ เมื่อวันที่ ๒๙ กันยายน ๒๕๖๐

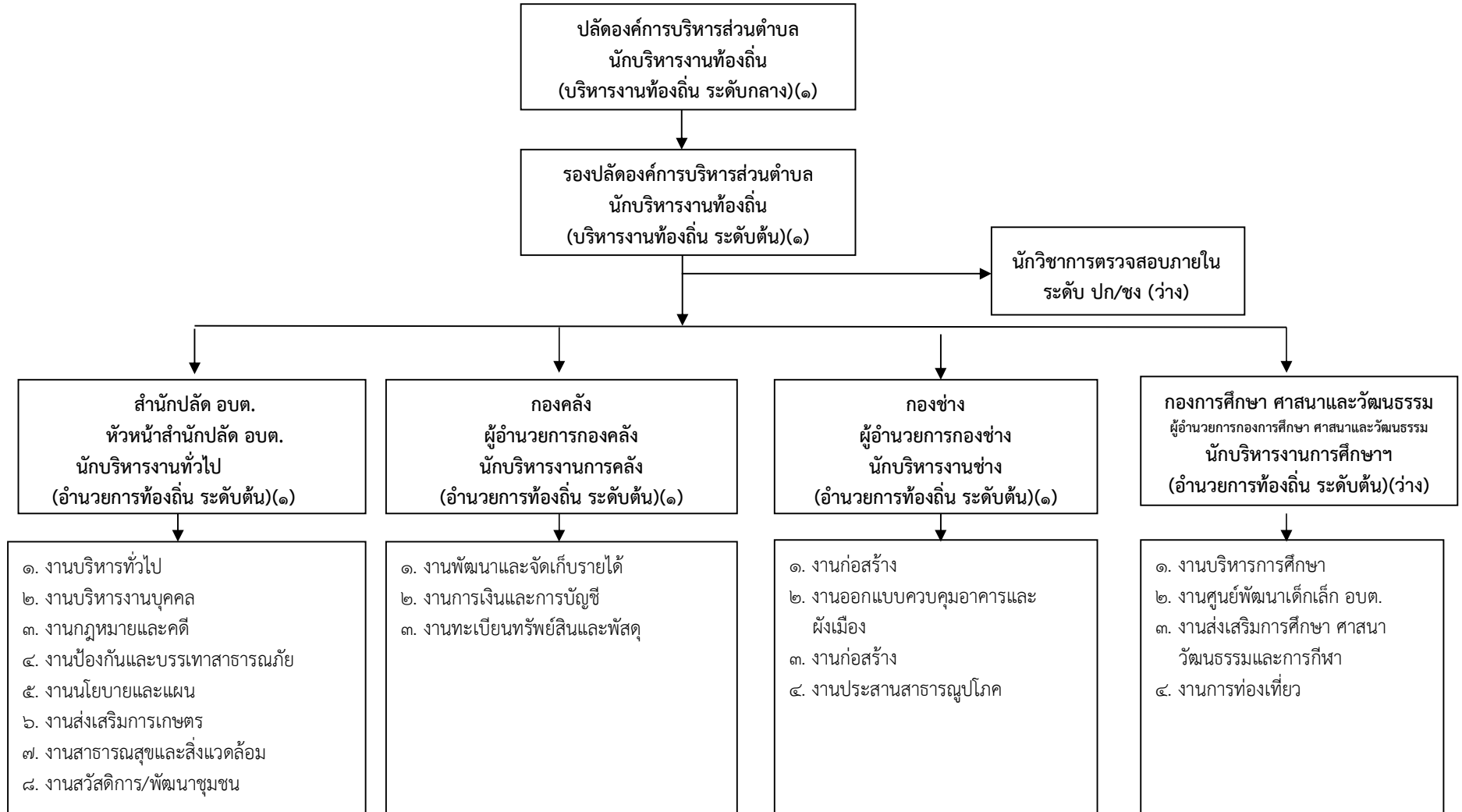
ส่วนราชการ	กรอบ อัตร กำลัง เดิม	อัตราตำแหน่งที่คาดว่าจะต้อง ใช้ในช่วงระยะเวลา ๓ ปี ข้างหน้า			เพิ่ม/ลด			หมายเหตุ
		๒๕๖๑	๒๕๖๒	๒๕๖๓	๒๕๖๑	๒๕๖๒	๒๕๖๓	
๑. ปลัดองค์การบริหารส่วนตำบล (นักบริหารงานท้องถิ่น ระดับกลาง) ๖๔-๓-๐๐-๑๑๐๑-๐๐๑	๑	๑	๑	๑	-	-	-	ว่าง
๒. รองปลัดองค์การบริหารส่วนตำบล (นักบริหารงานท้องถิ่น ระดับต้น) ๖๔-๓-๐๐-๑๑๐๑-๐๐๒	๑	๑	๑	๑	-	-	-	
สำนักปลัด อบต. (๐๑)								
๓. หัวหน้าสำนักปลัด (นักบริหารงานทั่วไป ระดับต้น) ๖๔-๓-๐๑-๒๑๐๑-๐๐๑	๑	๑	๑	๑	-	-	-	ว่าง
๔. นักทรัพยากรบุคคล ระดับปฏิบัติการ ๖๔-๓-๐๑-๓๑๐๒-๐๐๑	๑	๑	๑	๑	-	-	-	
๕. นักวิเคราะห์นโยบายและแผน ระดับชำนาญการ ๖๔-๓-๐๑-๓๑๐๓-๐๐๑	๑	๑	๑	๑	-	-	-	ว่าง
๖. นักพัฒนาชุมชน ระดับชำนาญการ ๖๔-๓-๐๑-๓๑๐๑-๐๐๑	๑	๑	๑	๑	-	-	-	
๗. เจ้าพนักงานธุรการ ระดับชำนาญงาน ๖๔-๓-๐๑-๔๑๐๑-๐๐๑	๑	๑	๑	๑	-	-	-	ว่าง
๘. เจ้าพนักงานพัฒนาชุมชน ระดับชำนาญงาน ๖๔-๓-๐๑-๔๑๐๑-๐๐๑	๑	๑	๑	๑	-	-	-	
๙. เจ้าพนักงานป้องกันและบรรเทาสาธารณภัย ระดับชำนาญงาน ๖๔-๓-๐๑-๔๑๐๕-๐๐๑	๑	๑	๑	๑	-	-	-	ว่าง
พนักงานจ้างตามภารกิจ								
๑๐. พนักงานขับรถยนต์ (ทักษะ) พนักงานจ้างทั่วไป	๑	๑	๑	๑	-	-	-	เดิม นักการ การโรง (ว่าง) ให้ปรับเข้าสู่ ตำแหน่ง การโรง
๑๑. การโรง (ทั่วไป) ๑๒. คนงานทั่วไป (ทั่วไป)	๑	๑	๑	๑	-	-	-	
กองคลัง (๐๔)								
๑๓. ผู้อำนวยการกองคลัง (นักบริหารงานการคลัง ระดับต้น) ๖๔-๓-๐๔-๒๑๐๒-๐๐๑	๑	๑	๑	๑	-	-	-	ว่าง
๑๔. เจ้าพนักงานการเงินและบัญชี (ปฏิบัติงาน/ชำนาญงาน) ๖๔-๓-๐๔-๔๑๐๑-๐๐๑	๑	๑	๑	๑	-	-	-	
รวม	๑๔	๑๔	๑๔	๑๔	-	-	-	

ส่วนราชการ	กรอบ อัตรา กำลัง เดิม	อัตราตำแหน่งที่คาดว่าจะต้อง ใช้ในช่วงระยะเวลา ๓ ปี ข้างหน้า			เพิ่ม/ลด			หมายเหตุ
		๒๕๖๑	๒๕๖๒	๒๕๖๓	๒๕๖๑	๒๕๖๒	๒๕๖๓	
๑๕. เจ้าพนักงานพัสดุ (ปฏิบัติงาน/ชำนาญงาน) ๖๔-๓-๐๔-๔๒๐๓-๐๐๑	๑	๑	๑	๑	-	-	-	ว่าง
๑๖.เจ้าพนักงานจัดเก็บรายได้ (ปฏิบัติงาน/ชำนาญงาน) ๖๔-๓-๐๔-๔๒๐๔-๐๐๑	๑	๑	๑	๑	-	-	-	ว่าง
พนักงานจ้างตามภารกิจ								
๑๗. ผู้ช่วยเจ้าหน้าที่การเงินและบัญชี (คุณวุฒิ)	๑	๑	๑	๑	-	-	-	
๑๘. ผู้ช่วยเจ้าหน้าที่พัสดุ (คุณวุฒิ)	๑	๑	๑	๑	-	-	-	
กองช่าง (๐๕)								
๑๙. ผู้อำนวยการกองช่าง (นักบริหารงานช่าง ระดับต้น) ๖๔-๓-๐๕-๒๑๐๓-๐๐๑	๑	๑	๑	๑	-	-	-	
๒๐. นายช่างโยธา ระดับชำนาญงาน ๖๔-๓-๐๕-๔๗๐๑-๐๐๑	๑	๑	๑	๑	-	-	-	
๒๑. นายช่างโยธา (ปฏิบัติงาน/ชำนาญงาน) ๖๔-๓-๐๕-๔๗๐๑-๐๐๒	๑	๑	๑	๑	-	-	-	ว่าง
พนักงานจ้างตามภารกิจ								
๒๒. ผู้ช่วยช่างไฟฟ้า (คุณวุฒิ)	๑	๑	๑	๑	-	-	-	
กองการศึกษา ศาสนา และวัฒนธรรม (๐๘)								
๒๓. ผู้อำนวยการกองการศึกษา ศาสนา และ วัฒนธรรม (นักบริหารงานการศึกษา ระดับต้น) ๖๔-๓-๐๘-๒๑๐๗-๐๐๑	๑	๑	๑	๑	-	-	-	ว่าง
๒๔. นักวิชาการศึกษา ระดับชำนาญการ ๖๔-๓-๐๘-๓๘๐๓-๐๐๑	๑	๑	๑	๑	-	-	-	
๒๕. ครู (คศ.๑) ๑๖-๒-๐๐๐๑	๑	๑	๑	๑	-	-	-	
๒๖. ครู (คศ.๑) ๑๖-๒-๐๐๔๒	๑	๑	๑	๑	-	-	-	
๒๗. ครู (คศ.๑) ๑๖-๒-๐๐๔๓	๑	๑	๑	๑	-	-	-	
พนักงานจ้างตามภารกิจ								
๒๘. ผู้ช่วยหัวหน้าศูนย์พัฒนาเด็กเล็ก (คุณวุฒิ)								เดิม ทน.ศพด. แต่งตั้ง ๑ ธ.ค. ๕๓
๒๙. ผู้ดูแลเด็ก (คุณวุฒิ ปวช.)								เดิม ผตด.
๓๐. ผู้ดูแลเด็ก (ทักษะ)								บรรจุ ๑ ก.ค. ๕๒ เดิม ผตด.
หน่วยตรวจสอบภายใน								
๓๑.นักวิชาการตรวจสอบภายใน(ปฏิบัติการ/ชำนาญการ) ๖๔-๓-๑๒-๓๒๐๕-๐๐๑								บรรจุ ๑ มิ.ย. ๕๔
ว่าง								ว่าง
รวม	๓๑	๓๑	๓๑	๓๑	-	-	-	

ข้อ ๙ ภาระค่าใช้จ่าย หน้า ๑๙-๒๒

๑๐. แผนภูมิโครงสร้างการแบ่งส่วนราชการตามแผนอัตรากำลัง ๓ ปี

กรอบโครงสร้างส่วนราชการขององค์การบริหารส่วนตำบล

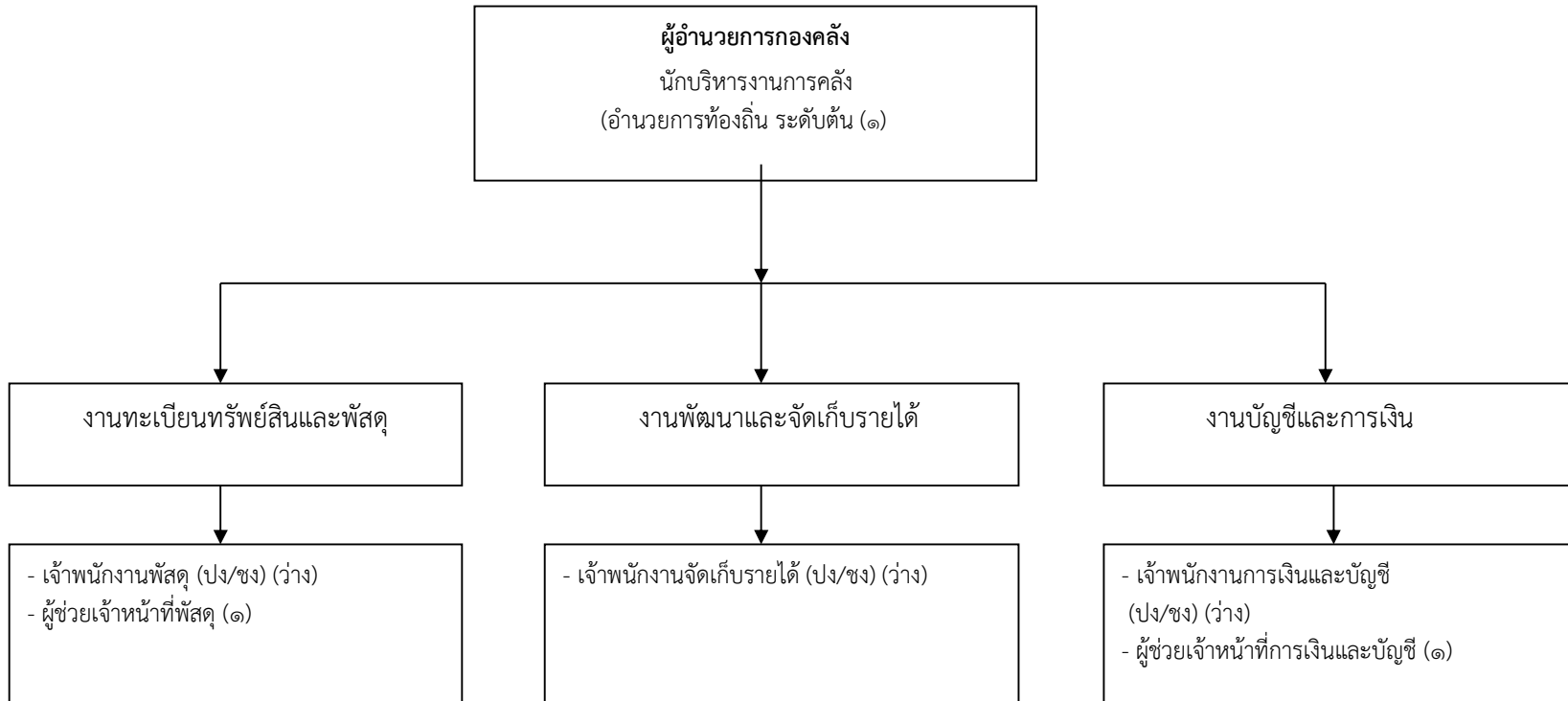


โครงสร้างของสำนักปลัดองค์การบริหารส่วนตำบล



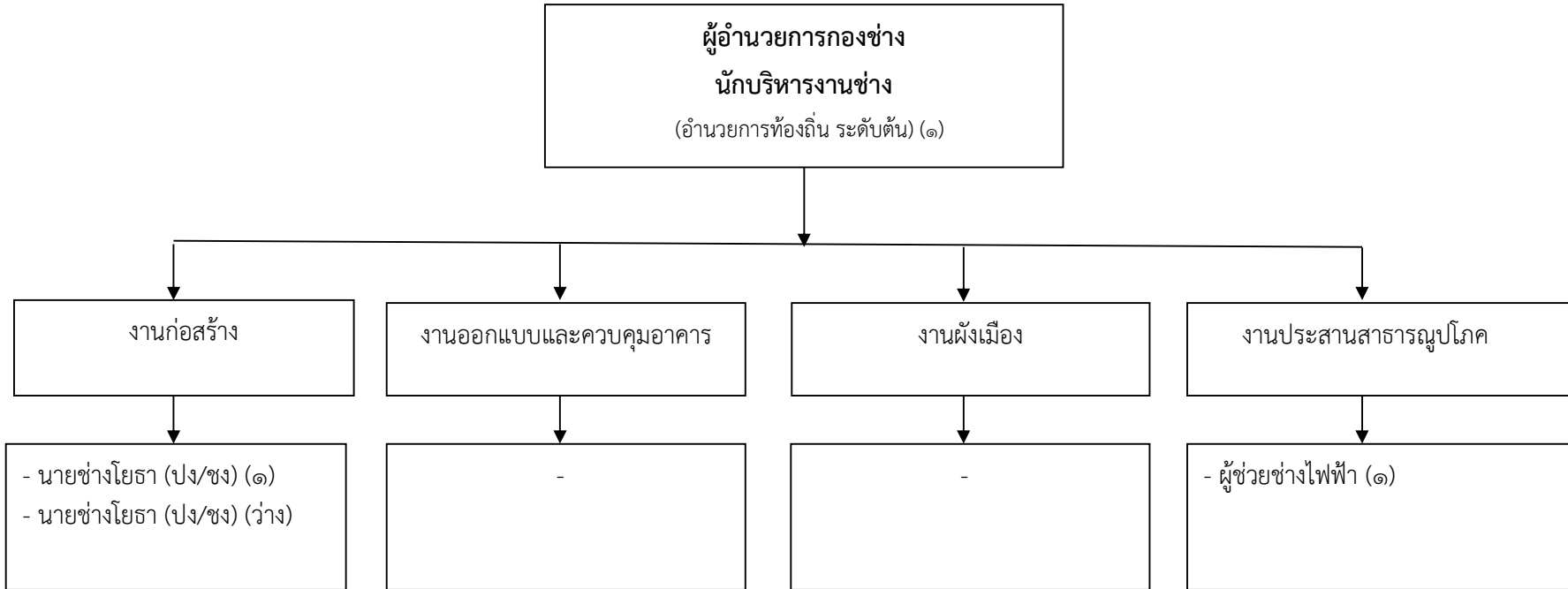
ระดับ	อำนาจการท้องถิ่น			ประเภทวิชาการ			ประเภททั่วไป			ลูกจ้างประจำ	พนักงานจ้าง		รวม	
	ต้น	กลาง	สูง	ปฏิบัติการ	ชำนาญการ	ชำนาญการพิเศษ	เชี่ยวชาญ	ปฏิบัติงาน	ชำนาญงาน		อาวุโส	ภารกิจ		ทั่วไป
จำนวน	๑	-	-	๑	๒	-	-	-	๓	-	-	๑	๒	๑๐

โครงสร้างองค์กร



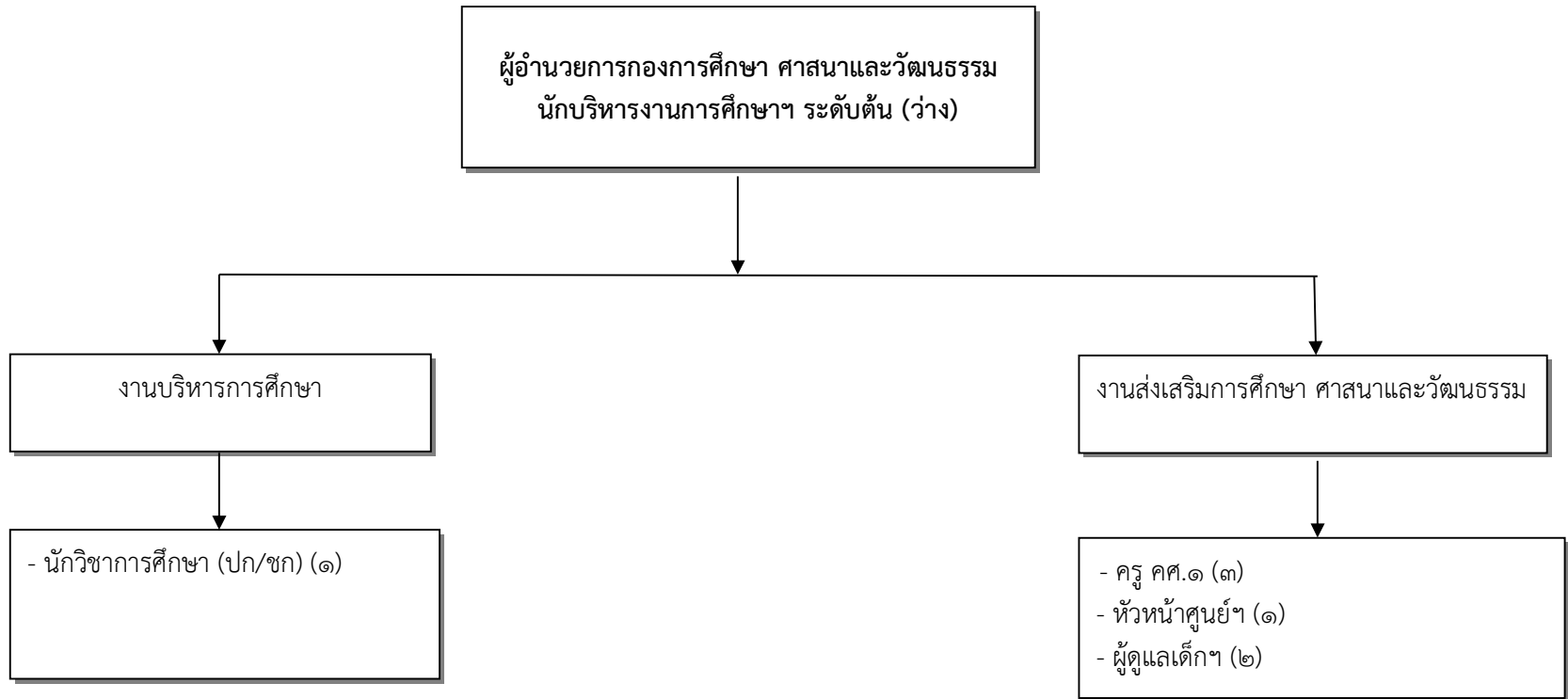
ระดับ	อำนาจการท้องถิ่น			ประเภทวิชาการ				ประเภททั่วไป			ลูกจ้างประจำ	พนักงานจ้าง		รวม
	ต้น	กลาง	สูง	ปฏิบัติการ	ชำนาญการ	ชำนาญการพิเศษ	เชี่ยวชาญ	ปฏิบัติงาน	ชำนาญงาน	อาวุโส		ภารกิจ	ทั่วไป	
จำนวน	๑	-	-	-	-	-	-	-	๓	-	-	๒	-	๖

โครงสร้างกองช่าง



ระดับ	อำนาจการท้องถิ่น			ประเภทวิชาการ				ประเภททั่วไป			ลูกจ้างประจำ	พนักงานจ้าง		รวม
	ต้น	กลาง	สูง	ปฏิบัติการ	ชำนาญการ	ชำนาญการพิเศษ	เชี่ยวชาญ	ปฏิบัติงาน	ชำนาญงาน	อาวุโส		ภารกิจ	ทั่วไป	
จำนวน	๑	-	-	-	-	-	-	๑	๑	-	-	๑	-	๔

โครงสร้างกองการศึกษา ศาสนาและวัฒนธรรม



ระดับ	อำนวยการท้องถิ่น			ประเภทวิชาการ				ประเภททั่วไป			ลูกจ้างประจำ	พนักงานจ้าง		รวม
	ต้น	กลาง	สูง	ปฏิบัติการ	ชำนาญการ	ชำนาญการพิเศษ	เชี่ยวชาญ	ปฏิบัติงาน	ชำนาญงาน	อาวุโส		ภารกิจ	ทั่วไป	
จำนวน	๑	-	-	๓	๑	-	-	-	-	-	-	๓	-	๘

๑๑. บัญชีแสดงจัดคนลงสู่ตำแหน่งและการกำหนดเลขที่ตำแหน่งในส่วนราชการ

สำนักปลัดองค์การบริหารส่วนตำบลโพทะเล

ที่	ชื่อ - สกุล	คุณวุฒิการศึกษา	กรอบอัตราเก่าดั้งเดิม			กรอบอัตราค่าจ้างใหม่			เงินเดือน			หมายเหตุ
			เลขที่ตำแหน่ง	ตำแหน่ง	ระดับ	เลขที่ตำแหน่ง	ตำแหน่ง	ระดับ	เงินเดือน	เงินประจำตำแหน่ง	เงินเพิ่มอื่น ๆ/เงินค่าตอบแทน	
๑	นางสาวนิษฐวีดี ศักดินนท์ชัยกุล	ศิลปศาสตรมหาบัณฑิต รัฐศาสตร์	๖๔-๓-๐๐-๑๑๐๑-๐๐๑	ปลัดองค์การบริหารส่วนตำบล (นักบริหารงาน อบต.)	กลาง	๖๔-๓-๐๐-๑๑๐๑-๐๐๑	ปลัดองค์การบริหารส่วนตำบล (นักบริหารงานท้องถิ่น)	กลาง	๔๒๑,๐๘๐	๘๔,๐๐๐	๘๔,๐๐๐	๕๘๙,๐๘๐
๒	นางสาวเบญจมาศ ทองกร	ศิลปศาสตรมหาบัณฑิต รัฐศาสตร์	๖๔-๓-๐๐-๑๑๐๑-๐๐๒	รองปลัดองค์การบริหารส่วนตำบล (นักบริหารงาน อบต.)	ต้น	๖๔-๓-๐๐-๑๑๐๑-๐๐๒	รองปลัดองค์การบริหารส่วนตำบล (นักบริหารงานท้องถิ่น)	ต้น	๓๒๓,๗๖๐	๔๒,๐๐๐	-	๓๖๕,๗๖๐
๓	สำนักปลัด อบต. ๐๑ พนักงานส่วนตำบล นางสาวดลณภัทร สัมฤทธิ์	รัฐศาสตรมหาบัณฑิต	๖๔-๓-๐๑-๒๑๐๑-๐๐๑	หัวหน้าสำนักปลัด อบต. (นักบริหารงานทั่วไป)	ต้น	๖๔-๓-๐๑-๒๑๐๑-๐๐๑	หัวหน้าสำนักปลัด (นักบริหารงานทั่วไป)	ต้น	๒๙๙,๖๔๐	๔๒,๐๐๐	-	๓๔๑,๖๔๐
๔	-	-	๖๔-๓-๐๑-๓๑๐๒-๐๐๑	นักทรัพยากรบุคคล	ปก.	๖๔-๓-๐๑-๓๑๐๒-๐๐๑	นักทรัพยากรบุคคล	ปก.	๓๕๙,๓๒๐	-	-	ว่าง
๕	นางขันมา เหมือนพันธุ์	รัฐศาสตรมหาบัณฑิต	๖๔-๓-๐๑-๓๑๐๓-๐๐๑	นักวิเคราะห์นโยบายและแผน	ชก.	๖๔-๓-๐๑-๓๑๐๓-๐๐๑	นักวิเคราะห์นโยบายและแผน	ชก.	๓๓๖,๓๖๐	-	-	
๖	นางสาวนันท์ยา สุนทรแสง	ครุศาสตรมหาบัณฑิต	๖๔-๓-๐๑-๓๘๐๑-๐๐๑	นักพัฒนาชุมชน	ชก.	๖๔-๓-๐๑-๓๘๐๑-๐๐๑	นักพัฒนาชุมชน	ชก.	๓๒๓,๗๖๐	-	-	
๗	นางสาวปภัทสรรรณ พิมกัน	ปวส. คอมพิวเตอร์	๖๔-๓-๐๑-๔๑๐๑-๐๐๑	เจ้าพนักงานธุรการ	ชง.	๖๔-๓-๐๑-๔๑๐๑-๐๐๑	เจ้าพนักงานธุรการ	ชง.	๒๓๔,๙๖๐	-	-	
๘	นางสาวยุวเรศ ยวงเงิน	ปวส. การบัญชี	๖๔-๓-๐๑-๔๘๐๑-๐๐๑	เจ้าพนักงานพัฒนาชุมชน	ชง.	๖๔-๓-๐๑-๔๘๐๑-๐๐๑	เจ้าพนักงานพัฒนาชุมชน	ชง.	๒๓๔,๙๖๐	-	-	
๙	นายโชคอนันต์ จันทร์ฤทธิ์	ปวส. ช่างไฟฟ้ากำลัง	๖๔-๓-๐๑-๔๘๐๕-๐๐๑	เจ้าพนักงานป้องกันและบรรเทาสาธารณภัย	ชง.	๖๔-๓-๐๑-๔๘๐๕-๐๐๑	เจ้าพนักงานป้องกันและบรรเทาสาธารณภัย	ชง.	๑๘๕,๑๖๐	-	-	
๑๐	พนักงานจ้างตามภารกิจ นายอดุลย์ พันธุ์แดง	ม.ปลาย	-	พนักงานขับรถยนต์	-	-	พนักงานขับรถยนต์	-	๑๔๐,๖๔๐	-	-	
๑๑	พนักงานจ้างทั่วไป -	-	-	นักการภารโรง	-	-	นักการภารโรง	-	๑๐๘,๐๐๐	-	-	ว่างเดิม
๑๒	นายอดิศักดิ์ เมืองช้าง	ประถมศึกษาปีที่ ๖	-	คนงานทั่วไป	-	-	คนงานทั่วไป	-	๑๐๘,๐๐๐	-	-	

ที่	ชื่อ - สกุล	คุณวุฒิการศึกษา	กรอบอัตราเก่าเดิม			กรอบอัตราค่าจ้างใหม่			เงินเดือน			หมายเหตุ
			เลขที่ตำแหน่ง	ตำแหน่ง	ระดับ	เลขที่ตำแหน่ง	ตำแหน่ง	ระดับ	เงินเดือน	เงินประจำตำแหน่ง	เงินเพิ่มอื่นๆ/เงินค่าตอบแทน	
๑๓	กองคลัง ๑๔ พนักงานส่วนตำบล นางณัฐวรรณ กฤษณะเพ็ชร	บริหารธุรกิจมหาบัณฑิต	๖๔-๓-๐๔-๒๑๐๒-๐๐๑	ผู้อำนวยการกองคลัง (นักบริหารงานการคลัง)	ต้น	๖๔-๓-๐๔-๒๑๐๒-๐๐๑	ผู้อำนวยการกองคลัง (นักบริหารงานการคลัง)	ต้น	๓๔๒,๗๒๐	๔๒,๐๐๐	-	๓๘๔,๗๒๐
๑๔	-	-	๖๔-๓-๐๔-๔๒๐๑-๐๐๑	เจ้าพนักงานการเงินและบัญชี	ปง./ ชง.	๖๔-๓-๐๔-๔๒๐๑-๐๐๑	เจ้าพนักงานการเงินและบัญชี	ปง./ชง.	๒๙๗,๙๐๐	-	-	ว่างเดิม
๑๕	-	-	๖๔-๓-๐๔-๔๒๐๓-๐๐๑	เจ้าพนักงานพัสดุ	ปง./ชง.	๖๔-๓-๐๔-๔๒๐๓-๐๐๑	เจ้าพนักงานพัสดุ	ปง./ชง.	๒๙๗,๙๐๐	-	-	ว่างเดิม
๑๖	-	-	๖๔-๓-๐๔-๔๒๐๔-๐๐๑	เจ้าพนักงานจัดเก็บรายได้	ปง./ ชง.	๖๔-๓-๐๔-๔๒๐๔-๐๐๑	เจ้าพนักงานจัดเก็บรายได้	ปง./ชง.	๒๙๗,๙๐๐	-	-	ว่างเดิม
๑๗	พนักงานจ้างตามภารกิจ นางสุชาทิพย์ พิภเงิน	ปวส. (พานิชยการ) (คุณวุฒิ)	-	ผู้ช่วยเจ้าหน้าที่การเงินและบัญชี	-	-	ผู้ช่วยเจ้าหน้าที่การเงินและบัญชี	-	๑๔๑,๔๘๐	-	-	
๑๘	นางสาวทัศนีย์ อ่วมน้อย	ปวส. (พานิชยการ) (คุณวุฒิ)	-	ผู้ช่วยเจ้าหน้าที่พัสดุ	-	-	ผู้ช่วยเจ้าหน้าที่พัสดุ	-	๑๓๕,๘๔๐	-	-	
๑๙	กองช่าง ๐๕ พนักงานส่วนตำบล นายวันชนะพงษ์ แจ่มอุทัย	เทคโนโลยีบัณฑิต	๖๔-๓-๐๕-๒๑๐๓-๐๐๑	ผู้อำนวยการกองช่าง (นักบริหารงานช่าง)	ต้น	๖๔-๓-๐๕-๒๑๐๓-๐๐๑	ผู้อำนวยการกองช่าง (นักบริหารงานช่าง)	ต้น	๓๓๖,๓๖๐	๔๒,๐๐๐	-	๓๗๘,๓๖๐
๒๐	นายวันชัย ศิริลำปาง	เทคโนโลยีอุตสาหกรรมก่อสร้าง	๖๔-๓-๐๕-๔๗๐๑-๐๐๑	นายช่างโยธา	ชง.	๖๔-๓-๐๕-๔๗๐๑-๐๐๑	นายช่างโยธา	ชง.	๒๓๐,๔๐๐	-	-	
๒๑	-	-	๖๔-๓-๐๕-๔๗๐๑-๐๐๒	นายช่างโยธา	ปง./ ชง.	๖๔-๓-๐๕-๔๗๐๑-๐๐๒	นายช่างโยธา	ชง.	๒๙๗,๙๐๐	-	-	ว่างเดิม
๒๒	พนักงานจ้างตามภารกิจ นายประมวล บุญยอย	ปวส.ช่างอิเล็กทรอนิกส์ (คุณวุฒิ)	-	ผู้ช่วยช่างไฟฟ้า	-	-	ผู้ช่วยช่างไฟฟ้า	-	๑๒๒,๑๖๐	-	-	
๒๓	กองการศึกษา ศาสนาและวัฒนธรรม ๐๔ พนักงานส่วนตำบล -	-	๖๔-๓-๐๘-๒๑๐๗-๐๐๑	ผู้อำนวยการกองการศึกษา (นักบริหารงานศึกษา)	ต้น	๖๔-๓-๐๘-๒๑๐๗-๐๐๑	ผู้อำนวยการกองการศึกษา (นักบริหารงานศึกษา)	ต้น	๓๙๓,๖๐๐	๔๒,๐๐๐	-	๔๓๕,๖๐๐ ว่างเดิม
๒๔	นายเชษฐา ธีระภูแพทย์	ศึกษาศาสตรมหาบัณฑิต เทคโนโลยีการศึกษา	๖๔-๓-๐๘-๓๘๐๓-๐๐๑	นักวิชาการศึกษา	ชก.	๖๔-๓-๐๘-๓๘๐๓-๐๐๑	นักวิชาการศึกษา	ชก.	๔๓๕,๗๐๐	-	-	
๒๕	นางน้ำทิพย์ เนียมเย็น	ครุศาสตร์บัณฑิต	๑๖-๒-๐๐๐๑	ครู	คศ.๑	๑๖-๒-๐๐๐๑	ครู	คศ.๑	-	-	-	
๒๖	นางสาวพิมพ์รัช สุเมธาพิภักตร์กุล	ครุศาสตร์บัณฑิต	๑๖-๒-๐๐๔๒	ครู	คศ.๑	๑๖-๒-๐๐๔๒	ครู	คศ.๑	-	-	-	
๒๗	นางสาวสุดารัตน์ พ่วงฉวี	ครุศาสตร์บัณฑิต	๑๖-๒-๐๐๔๓	ครู	คศ.๑	๑๖-๒-๐๐๔๓	ครู	คศ.๑	-	-	-	

ที่	ชื่อ - สกุล	คุณวุฒิ การศึกษา	กรอบอัตราเก่าเดิม			กรอบอัตราค่าจ้างใหม่			เงินเดือน			หมายเหตุ
			เลขที่ตำแหน่ง	ตำแหน่ง	ระดับ	เลขที่ตำแหน่ง	ตำแหน่ง	ระดับ	เงินเดือน	เงินประจำ ตำแหน่ง	เงินเพิ่มอื่นๆ/ เงินค่าตอบแทน	
๒๘	พนักงานจ้างตามภารกิจ นางอุษา ช่างบรรจง	ครุศาสตรบัณฑิต (ทักษะ)	-	ผู้ช่วยหัวหน้าศูนย์พัฒนาเด็กเล็ก (เดิมหัวหน้าศูนย์พัฒนาเด็กเล็ก)	-	-	ผู้ช่วยหัวหน้าศูนย์พัฒนาเด็กเล็ก (เดิมหัวหน้าศูนย์พัฒนาเด็กเล็ก)	-	๑๐๖,๐๘๐	-	-	เงินอุดหนุน/ เงิน อบต.
๒๙	นางสาวอัญชลี คุ่มเขต	ครุศาสตรบัณฑิต (คุณวุฒิ)	-	ผู้ดูแลเด็ก	-	-	ผู้ช่วยครูผู้ดูแลเด็ก	-	๒๙,๕๒๐	-	-	เงินอุดหนุน/ เงิน อบต.
๓๐	นางสาวยุวดี ภูมิภักดิ์	ครุศาสตรบัณฑิต (ทักษะ)	-	ผู้ดูแลเด็ก	-	-	ผู้ช่วยครูผู้ดูแลเด็ก	-	๒๑๗,๒๐๐	-	-	เงินอบต.
๓๑	หน่วยตรวจสอบภายใน พนักงานส่วนตำบล -	-	๖๔-๓-๑๒-๓๒๐๕-๐๐๑	นักวิชาการตรวจสอบภายใน	ปก./ชง.	๖๔-๓-๑๒-๓๒๐๕-๐๐๑	นักวิชาการตรวจสอบภายใน	ปก./ชง.	๓๕๕,๓๒๐	-	-	ว่าง

หมายเหตุ

เงินเดือน หมายถึง เงินเดือนประจำตำแหน่ง เงินค่าตอบแทนที่จ่ายนอกเหนือจากเงินเดือน และเงินเพิ่มอื่นๆ ที่จ่ายควบกับเงินเดือนที่จ่ายจริงตามระดับตำแหน่งและขั้นเงินเดือนของอัตราค่าจ้างที่มีอยู่ปัจจุบัน ประกอบด้วย

๑. เงินเดือน (ข้าราชการ/พนักงานส่วนท้องถิ่น)
๒. เงินประจำตำแหน่งของผู้บริหาร (ข้าราชการ/พนักงานส่วนท้องถิ่น)
๓. เงินค่าตอบแทนที่จ่ายนอกเหนือจากเงินเดือน
๔. เงินเพิ่มอื่นๆ ที่จ่ายควบกับเงินเดือน เช่น เงินเพิ่มค่าวิชา (พ.ค.ว.), เงินเพิ่มพิเศษสำหรับการสู้รบ (พ.ส.ร.) เงินเพิ่มพิเศษค่าภาษามาลาญ (พ.ภ.ม.) เงินประจำตำแหน่งนิติกร (พ.ต.ก.), เงินวิทยฐานะ, เงินเพิ่มสำหรับตำแหน่งที่มีเหตุพิเศษของครุการศึกษา (พ.ค.ศ.) ฯลฯ ทั้งนี้ไม่รวมถึงเงินเพิ่มค่าครองชีพชั่วคราว

๑๒. แนวทางการพัฒนาข้าราชการหรือพนักงานส่วนท้องถิ่น

พนักงานส่วนตำบลขององค์การบริหารส่วนตำบลโพทะเล จะพึงปฏิบัติหน้าที่ด้วยความซื่อสัตย์สุจริตอย่างเต็มความสามารถ ด้วยความรอบคอบ รวดเร็ว ขยันหมั่นเพียร โดยคำนึงถึงประโยชน์ของสาธารณะและให้บริการประชาชนอย่างเสมอภาค

องค์การบริหารส่วนตำบลโพทะเล กำหนดแนวทางการพัฒนาข้าราชการหรือพนักงานส่วนท้องถิ่น ลูกจ้าง และพนักงานจ้าง ทุกตำแหน่ง ได้มีโอกาสได้รับการพัฒนาเพื่อเพิ่มพูนความรู้ ทักษะทัศนคติที่ดี มีคุณธรรมและจริยธรรม อันจะทำให้การปฏิบัติหน้าที่ของข้าราชการหรือพนักงานส่วนท้องถิ่นและลูกจ้างเป็นไปอย่างมีประสิทธิภาพ ประสิทธิผล โดยจัดทำแผนพัฒนาข้าราชการหรือพนักงานส่วนท้องถิ่นตามที่กฎหมายกำหนด โดยมีระยะเวลา ๓ ปี ตามรอบของแผนอัตรากำลัง ๓ ปี การพัฒนานอกจากจะพัฒนาด้านความรู้ทั่วไปในการปฏิบัติงาน ด้านความรู้และทักษะเฉพาะของงานในแต่ละตำแหน่ง ด้านการบริหาร ด้านคุณสมบัติส่วนตัว และด้านคุณธรรมและจริยธรรมแล้ว องค์การปกครองส่วนท้องถิ่นต้องตระหนักถึงการพัฒนาด้านนโยบายแห่งรัฐ คือการพัฒนาไปสู่ Thailand ๔.๐ ดังนั้น องค์การปกครองส่วนท้องถิ่นจึงจำเป็นต้องพัฒนาระบบราชการส่วนท้องถิ่นไปสู่ยุค ๔.๐ เช่นกัน โดยกำหนดแนวทางการพัฒนาบุคลากรเพื่อส่งเสริมการทำงานคายึดหลักธรรมาภิบาล เพื่อประโยชน์สุขของประชาชนเป็นหลัก คือ

๑. เป็นองค์กรที่เปิดกว้างและเชื่อมโยงกัน ต้องมีความเปิดเผยโปร่งใสในการทำงานโดยบุคคลภายนอกสามารถเข้าถึงข้อมูลข่าวสารของทางราชการหรือมีการแบ่งปันข้อมูลซึ่งกันและกัน และสามารถเข้ามาตรวจสอบการทำงานได้ตลอดจนเปิดกว้างให้กลไกหรือภาคส่วนอื่น ๆ เช่น ภาคเอกชน ภาคประชาสังคมได้เข้ามามีส่วนร่วมและโอนถ่ายภารกิจที่ภาครัฐไม่ควรดำเนินเองออกไปให้แก่ภาคส่วนอื่น ๆ เป็นผู้รับผิดชอบดำเนินการแทน โดยการจัดระเบียบความสัมพันธ์ในเชิงโครงสร้างให้สอดคล้องกับการทำงานในแนวระนาบในลักษณะของเครือข่ายมากกว่าตามสายการบังคับบัญชาในแนวตั้ง ขณะเดียวกันก็ยังคงต้องเชื่อมโยงการทำงานภายในภาครัฐด้วยกันเองให้มีเอกภาพและสอดคล้องประสานกัน ไม่ว่าจะ เป็นราชการบริหารส่วนกลางส่วนภูมิภาคและส่วนท้องถิ่นด้วยกันเอง

๒. ยึดประชาชนเป็นศูนย์กลาง ต้องทำงานในเชิงรุกและมองไปข้างหน้า โดยตั้งคำถามกับตนเองเสมอว่า ประชาชนจะได้อะไร มุ่งเน้นแก้ไข ปัญหาความต้องการและตอบสนองความต้องการของประชาชน โดยไม่ต้องรอให้ประชาชนเข้ามาติดต่อขอรับบริการหรือร้องขอความช่วยเหลือจากองค์กรปกครองส่วนท้องถิ่น รวมทั้งใช้ประโยชน์จากข้อมูลของทางราชการและระบบดิจิทัลสมัยใหม่ในการจัดบริการสาธารณะที่ตรงกับความต้องการของประชาชน พร้อมทั้งอำนวยความสะดวกโดยมีการเชื่อมโยงกันเองของทุกส่วนราชการเพื่อให้บริการต่างๆ สามารถเสร็จสิ้นในจุดเดียว ประชาชนสามารถเรียกใช้บริการขององค์การปกครองส่วนท้องถิ่นได้ตลอดเวลาตามความต้องการของตนและผ่านการติดต่อได้หลายช่องทางผสมผสานกัน ไม่ว่าจะติดต่อมาด้วยตนเอง อินเทอร์เน็ต เว็บไซต์ โซเชียลมีเดีย หรือแอปพลิเคชันทางโทรศัพท์มือถือ เป็นต้น

๓. องค์กรที่มีขีดสมรรถนะสูงและทันสมัย ต้องทำงาน อย่างเตรียมการณไว้ล่วงหน้ามีการวิเคราะห์ความเสี่ยง สร้างนวัตกรรมหรือความคิดริเริ่มและประยุกต์องค์ความรู้ ในแบบสหสาขาวิชาเข้าใช้ในการตอบโต้กับโลกแห่งการเปลี่ยนแปลงอย่างฉับพลัน เพื่อสร้างคุณค่ามีความยืดหยุ่น และความสามารถในการตอบสนองกับสถานการณ์ต่างๆ ได้อย่างทันเวลาตลอดจนเป็นองค์กรที่มีขีดสมรรถนะสูง และปรับตัวเข้าสู่สภาพความเป็น

สำนักงานสมัยใหม่ รวมทั้งทำให้บุคลากรมีความผูกพันต่อการปฏิบัติราชการ แลปฏิบัติหน้าที่ได้อย่างเหมาะสมกับบทบาทของตน ทั้งนี้ วิธีการพัฒนาอาจใช้วิธีการใด วิธีการหนึ่งหรือหลายวิธีก็ได้ เช่น การปฐมนิเทศ การฝึกอบรม การศึกษาดูงาน การประชุมเชิงปฏิบัติการ เป็นต้น

๑๓. ประกาศคุณธรรม จริยธรรมของข้าราชการหรือพนักงานส่วนท้องถิ่นและลูกจ้าง

องค์การบริหารส่วนตำบลโพทะเล ได้ประกาศคุณธรรม จริยธรรมของพนักงานส่วนตำบลขององค์การบริหารส่วนตำบลโพทะเล เพื่อให้ข้าราชการและพนักงานส่วนท้องถิ่น ลูกจ้าง และพนักงานจ้าง ยึดถือเป็นแนวปฏิบัติตามที่กฎหมายกำหนด ข้าราชการ พนักงานส่วนตำบล ลูกจ้าง และพนักงานจ้าง มีหน้าที่ดำเนินการให้เป็นไปตามกฎหมายเพื่อรักษาประโยชน์ส่วนรวมและประเทศชาติ อำนวยความสะดวกและให้บริการแก่ประชาชนตามหลักธรรมาภิบาล โดยจะต้องยึดมั่นในค่านิยมหลักของมาตรฐานจริยธรรมดังนี้

๑. พนักงานส่วนตำบลขององค์การบริหารส่วนตำบลโพทะเล การยึดมั่นในคุณธรรมและจริยธรรม

๒. พนักงานส่วนตำบลขององค์การบริหารส่วนตำบลโพทะเล มีจิตสำนึกที่ดี ซื่อสัตย์ สุจริต และรับผิดชอบ

๓. พนักงานส่วนตำบลขององค์การบริหารส่วนตำบลโพทะเล ยึดถือประโยชน์ของประเทศชาติเหนือกว่าประโยชน์ส่วนตน และไม่มีผลประโยชน์ทับซ้อน

๔. พนักงานส่วนตำบลขององค์การบริหารส่วนตำบลโพทะเล ยืนหยัดทำในสิ่งที่ถูกต้อง เป็นธรรม และถูกกฎหมาย

๕. พนักงานส่วนตำบลขององค์การบริหารส่วนตำบลโพทะเล ให้บริการแก่ประชาชนด้วยความรวดเร็ว มีอัธยาศัย และไม่เลือกปฏิบัติ

๖. พนักงานส่วนตำบลขององค์การบริหารส่วนตำบลโพทะเล ให้ข้อมูลข่าวสารแก่ประชาชนอย่างครบถ้วน ถูกต้อง และไม่บิดเบือนข้อเท็จจริง

๗. พนักงานส่วนตำบลขององค์การบริหารส่วนตำบลโพทะเล มุ่งผลสัมฤทธิ์ของงาน รักษามาตรฐาน มีคุณภาพโปร่งใส และตรวจสอบได้


๘. พนักงานส่วนตำบลขององค์การบริหารส่วนตำบลโพทะเล ยึดมั่นในระบอบประชาธิปไตยอันมีพระมหากษัตริย์ทรงเป็นประมุข

๙. พนักงานส่วนตำบลขององค์การบริหารส่วนตำบลโพทะเล ยึดมั่นในหลักจรรยาวิชาชีพขององค์กร

ทั้งนี้ การฝ่าฝืนหรือไม่ปฏิบัติตามมาตรฐานทางจริยธรรม ให้ถือว่าเป็นการกระทำผิดทางวินัย

คำรับรองของคณะกรรมการจัดทำแผนอัตรากำลังพนักงานองค์การบริหารส่วนตำบล
โพทะเล

ขอรับรองว่า แผนอัตรากำลัง ๓ ปี (พ.ศ. ๒๕๖๑ - ๒๕๖๓) ขององค์การบริหาร
ส่วนตำบลโพทะเล ฉบับนี้ได้ผ่านมติที่ประชุมของคณะกรรมการจัดทำแผนอัตรากำลังพนักงานส่วนตำบล
โพทะเลแล้ว

ลงชื่อ..........ประธาน
(นายนิกร ทองมา)
นายกองค์การบริหารส่วนตำบลโพทะเล