



รายงานภาวะเศรษฐกิจการคลังจังหวัดกำแพงเพชร Kamphaengphet Economic & Fiscal Report

ฉบับที่ 9/2564

รายงานภาวะเศรษฐกิจการคลังจังหวัดกำแพงเพชร ประจำเดือนกันยายน 2564

เศรษฐกิจจังหวัดในเดือนกันยายน 2564 หดตัวเมื่อเทียบกับช่วงเดือนเดียวกันของปีก่อน และหดตัวจากเดือนก่อนจากการแพร่ระบาดของ COVID-19 ทำให้จังหวัดใช้มาตรการที่เข้มงวด ส่งผลให้กิจกรรมทางเศรษฐกิจไม่สามารถเปิดดำเนินการได้ โดยเฉพาะกิจกรรมด้านการท่องเที่ยว และการอุปโภคบริโภค ได้รับผลกระทบเป็นวงกว้าง พิจารณาจาก**ด้านการใช้จ่าย (อุปสงค์)** หดตัวจากการบริโภคภาคเอกชน จากสถานการณ์การแพร่ระบาดของ COVID-19 ที่ส่งผลให้กิจกรรมทางเศรษฐกิจ รายได้ครัวเรือน และกำลังซื้อแผ่วลงแม้จะมีมาตรการกระตุ้นการบริโภคจากรัฐก็ตาม สะท้อนจากการบริโภคในหมวดสินค้าในชีวิตประจำวัน **การใช้จ่ายภาครัฐ**หดตัวหลังจากการเร่งรัดให้ผู้รับจ้างดำเนินโครงการให้เป็นไปตามแผนการเบิกจ่ายเงินอีกทั้งมีการเร่งเบิกจ่ายในเดือนก่อนหน้าให้แล้วเสร็จเนื่องจากใกล้สิ้นสุดระยะเวลาเบิกจ่าย ในขณะที่**การลงทุนภาคเอกชน**ขยายตัวสะท้อนจากทุนธุรกิจจดทะเบียนใหม่ที่เพิ่มขึ้น จำนวน 30 แห่ง สันเชื่อเพื่อการลงทุนเพิ่มขึ้นจากมาตรการช่วยเหลือผู้ประกอบการที่ได้รับผลกระทบจากการแพร่ระบาดของโรค COVID-19 ในการเสริมสภาพคล่องของธุรกิจ **ด้านการผลิต (อุปทาน)** ขยายตัวจากภาคเกษตรกรรมขยายตัวตามการเพิ่มขึ้นของจำนวนอาชญาบัตรสุกร ปริมาณข้าว ข้าวโพดเลี้ยงสัตว์ **ภาคอุตสาหกรรม**ขยายตัวเป็นผลจากปริมาณการผลิตหินเพิ่มขึ้นตามการก่อสร้างอาคารที่ไม่ใช่ที่พักอาศัยภายในจังหวัดเพิ่มขึ้นและคำสั่งซื้อจากจังหวัดใกล้เคียงเพิ่มขึ้น **ภาคบริการ** หดตัวจากยอดขายธุรกิจค้าส่งค้าปลีก ปริมาณการใช้ไฟฟ้าภาคบริการ รายได้ค่าเช่าอสังหาริมทรัพย์ และจำนวนนักท่องเที่ยวที่ลดลง ปัจจัยสำคัญมาจากการแพร่ระบาดของโรค COVID-19 ซึ่งส่งผลให้นักท่องเที่ยวระมัดระวังเรื่องการเดินทาง **เสถียรภาพเศรษฐกิจ**อัตราเงินเฟ้อขยายตัว ตามการสูงขึ้นของราคาเครื่องนุ่งห่ม รองเท้า เคหสถาน การตรวจรักษา ยานพาหนะ การขนส่ง การสื่อสาร น้ำมันเชื้อเพลิง ยาสูบ และเครื่องดื่มที่มีแอลกอฮอล์ เงินฝากและสินเชื่อยังคงเติบโตได้ การจ้างงานยังคงเปราะบาง

เศรษฐกิจด้านอุปทาน (การผลิต)เดือนกันยายน 2564 ขยายตัวร้อยละ 7.5 เมื่อเปรียบเทียบกับช่วงเดือนเดียวกันของปีก่อนแต่ชะลอตัวจากเดือนก่อนที่ขยายตัวร้อยละ 25.4 ตามการขยายตัวของ**ดัชนีผลผลิตภาคเกษตรกรรม**ขยายตัว 1 เท่าตัว เมื่อเปรียบเทียบกับช่วงเดือนเดียวกันของปีก่อนแต่ชะลอตัวจากเดือนก่อนที่ขยายตัว 3 เท่าตัว ตามการเพิ่มขึ้นของจำนวนอาชญาบัตรสุกร ปริมาณข้าว ข้าวโพดเลี้ยงสัตว์ **ดัชนีผลผลิตภาคอุตสาหกรรม**ขยายตัวร้อยละ 3.4 เมื่อเปรียบเทียบกับช่วงเดือนเดียวกันของปีก่อนแต่ชะลอตัวจากเดือนก่อนที่ขยายตัวร้อยละ 15.3 จากปริมาณการผลิตหินที่เพิ่มขึ้น ตามการก่อสร้างอาคารที่ไม่ใช่ที่พักอาศัยภายในจังหวัดเพิ่มขึ้นและคำสั่งซื้อจากจังหวัดใกล้เคียงเพิ่มขึ้น และ**ดัชนีผลผลิตภาคบริการ**หดตัวร้อยละ -23.4 เมื่อเปรียบเทียบกับช่วงเดือนเดียวกันของปีก่อนและหดตัวต่อเนื่องจากเดือนก่อนที่หดตัวร้อยละ -6.3 จากยอดขายธุรกิจค้าส่งค้าปลีก ปริมาณการใช้ไฟฟ้าภาคบริการ รายได้ค่าเช่าอสังหาริมทรัพย์ และจำนวนนักท่องเที่ยวที่ลดลง ปัจจัยสำคัญมาจากการแพร่ระบาดของโรค COVID-19 ซึ่งส่งผลให้นักท่องเที่ยวระมัดระวังเรื่องการเดินทาง

เครื่องใช้เศรษฐกิจด้านอุปทาน (Supply Side) (สัดส่วน/GPP)	ปี 2563	ปี 2564						
		Q1	Q2	Q3	ก.ค.	ส.ค.	ก.ย.	YTD
ดัชนีผลผลิตภาคเกษตรกรรม (%yoy) (โครงสร้างสัดส่วน 21.0%)	-15.7	-29.4	46.4	239.3	300.4	344.7	159.2	10.7
ดัชนีผลผลิตภาคอุตสาหกรรม (%yoy) (โครงสร้างสัดส่วน 48.0%)	-11.8	-2.5	3.1	10.2	12.0	15.3	3.4	3.7
ดัชนีผลผลิตภาคบริการ (%yoy) (โครงสร้างสัดส่วน 31.0%)	2.8	-19.5	17.9	-12.4	-7.0	-6.3	-23.4	-7.0

เศรษฐกิจด้านอุปสงค์ (ด้านการใช้จ่าย) เดือนกันยายน 2564 หดตัวร้อยละ -12.9 เมื่อเปรียบเทียบกับช่วงเดือนเดียวกันของปีก่อนและหดตัวจากเดือนก่อนที่ขยายตัวร้อยละ 3.2 โดยปัจจัยสำคัญมาจากดัชนีการบริโภคภาคเอกชนหดตัวร้อยละ -30.5 เมื่อเปรียบเทียบกับช่วงเดือนเดียวกันของปีก่อนและหดตัวต่อเนื่องจากเดือนก่อนที่หดตัวร้อยละ -12.3 จากสถานการณ์การแพร่ระบาดของโรค COVID-19 ส่งผลให้กิจกรรมทางเศรษฐกิจ รายได้ครัวเรือน และกำลังซื้อแผ่วลง แม้จะมีมาตรการกระตุ้นการบริโภคจากรัฐก็ตาม สะท้อนจากการบริโภคในหมวดสินค้าในชีวิตประจำวันหดตัว ดัชนีการใช้จ่ายภาครัฐหดตัวร้อยละ -11.5 เมื่อเปรียบเทียบกับช่วงเดือนเดียวกันของปีก่อนและหดตัวจากเดือนก่อนที่ขยายตัวร้อยละ 27.3 จากการติดตามเร่งรัดให้ผู้รับจ้างดำเนินโครงการให้เป็นไปตามแผนการเบิกจ่ายเงิน อีกทั้งมีการเร่งเบิกจ่ายให้แล้วเสร็จในเดือนก่อนหน้า เนื่องจากสิ้นสุดระยะเวลาการเบิกจ่าย ในขณะที่ดัชนีการลงทุนภาคเอกชนขยายตัวร้อยละ 1.4 เมื่อเปรียบเทียบกับช่วงเดือนเดียวกันของปีก่อนและขยายตัวต่อเนื่องจากเดือนก่อนที่ขยายตัวร้อยละ 1.2 สะท้อนจากทุนธุรกิจจดทะเบียนใหม่ที่เพิ่มขึ้น จำนวน 30 แห่งและสินเชื่อเพื่อการลงทุนขยายตัวร้อยละ 0.1 จากมาตรการช่วยเหลือผู้ประกอบการที่ได้รับผลกระทบจากการแพร่ระบาดของโรค COVID-19 ในการเพิ่มสภาพคล่องของธุรกิจ

เครื่องใช้เศรษฐกิจ ด้านการใช้จ่าย (Demand Side)	ปี 2563	ปี 2564						
		Q1	Q2	Q3	ก.ค.	ส.ค.	ก.ย.	YTD
ดัชนีการบริโภคภาคเอกชน (%yoy)	7.0	-11.2	23.9	-18.3	-11.6	-12.3	-30.5	-3.8
ดัชนีการลงทุนภาคเอกชน (%yoy)	-0.9	1.6	0.1	1.6	2.1	1.2	1.4	1.1
ดัชนีการใช้จ่ายภาครัฐ (%yoy)	13.2	5.2	7.9	4.0	0.2	27.3	-11.5	5.6

ด้านรายได้เกษตรกร เดือนกันยายน 2564 ขยายตัว 1 เท่าตัว เมื่อเปรียบเทียบกับช่วงเดือนเดียวกันของปีก่อนแต่ชะลอตัวจากเดือนก่อนที่ขยายตัว 3 เท่าตัว ตามปริมาณผลผลิตภาคเกษตรกรรม ได้แก่ จำนวนอาชญาบัตรสุกร ข้าวโพดเลี้ยงสัตว์ และข้าวที่เพิ่มขึ้น ด้านราคาสินค้าเกษตรเฉลี่ยลดลงร้อยละ -1.8 จากราคาข้าวและสุกร จากผลผลิตที่เพิ่มขึ้น

ด้านการเงิน ณ สิ้นเดือนกันยายน 2564 เงินฝากและสินเชื่อยังคงเติบโตได้ โดยปริมาณเงินฝากของสถาบันการเงินทั้งธนาคารพาณิชย์และสถาบันการเงินเฉพาะกิจมียอดคงเหลือ 53,824.0 ล้านบาท ขยายตัวร้อยละ 4.6 เมื่อเปรียบเทียบกับช่วงเดือนเดียวกันปีก่อนและขยายตัวต่อเนื่องจากเดือนก่อนที่ขยายตัวร้อยละ 4.3 ด้านสินเชื่อมียอดคงค้าง 73,689.8 ล้านบาท ขยายตัวร้อยละ 0.1 เมื่อเปรียบเทียบกับช่วงเดือนเดียวกันของปีก่อนและทรงตัวจากเดือนก่อน โดยสัดส่วนสินเชื่อต่อเงินฝากอยู่ที่ร้อยละ 136.9

เครื่องชี้ด้านรายได้เกษตรกร และด้านการเงิน	ปี 2563	ปี 2564						
		Q1	Q2	Q3	ก.ค.	ส.ค.	ก.ย.	YTD
ดัชนีรายได้เกษตรกร (%yoy)	-12.9	-18.1	54.6	244.5	310.4	375.8	154.6	21.6
ปริมาณเงินฝากรวม (%yoy)	12.5	11.1	4.1	4.6	3.6	4.3	4.6	4.6
ปริมาณสินเชื่อรวม (%yoy)	1.1	1.0	0.6	0.1	0.9	0.1	0.1	0.1

ด้านเสถียรภาพเศรษฐกิจ เดือนกันยายน 2564 พบว่าอัตราเงินเฟ้ออยู่ที่ระดับ 1.8 เมื่อเปรียบเทียบกับช่วงเดือนเดียวกันของปีก่อนและขยายตัวต่อเนื่องจากเดือนก่อนหน้า ตามการสูงขึ้นของราคาเครื่องนุ่งห่ม รองเท้า เคสสถาน การตรวจรักษา ยานพาหนะ การขนส่ง การสื่อสาร น้ำมันเชื้อเพลิง ยาสูบและเครื่องดื่มที่มีแอลกอฮอล์ **การจ้างงานหดตัวร้อยละ -1.8** เมื่อเปรียบเทียบกับช่วงเดือนเดียวกันของปีก่อนและหดตัวต่อเนื่องจากเดือนก่อนที่หดตัวร้อยละ -1.3 เนื่องจากกำลังแรงงานเคลื่อนย้ายกลับสถานที่ประกอบอาชีพเดิมตามสถานการณ์การแพร่ระบาดของโรค COVID-19 ประกอบกับประชาชนได้รับการฉีดวัคซีนอย่างทั่วถึง

เครื่องชี้เสถียรภาพทางเศรษฐกิจ	ปี 2563	ปี 2564						
		Q1	Q2	Q3	ก.ค.	ส.ค.	ก.ย.	YTD
อัตราเงินเฟ้อ (Inflation Rate) (%yoy)	-0.7	-0.5	2.2	1.0	0.7	0.4	1.8	0.9
การจ้างงาน (Employment) (%yoy)	-0.3	1.3	1.6	-1.2	-0.5	-1.3	-1.8	0.6

ด้านการคลังในเดือนกันยายน 2564 การใช้จ่ายรวมจำนวน 1,266.9 ล้านบาท ขยายตัว 1 เท่าตัวเมื่อเทียบกับช่วงเดียวกันของปีก่อนและขยายตัวต่อเนื่องจากเดือนก่อนที่ขยายตัวร้อยละ 23.8 โดยเบิกจ่ายงบประมาณได้จำนวน 876.9 ล้านบาท หดตัวร้อยละ -9.8 งบลงทุนเบิกจ่ายได้ 390.0 ล้านบาท หดตัวร้อยละ -20.0 ด้านการจัดเก็บรายได้ จัดเก็บได้จำนวน 998.4 ล้านบาท หดตัวร้อยละ -33.8 เมื่อเทียบกับช่วงเดียวกันของปีก่อนและหดตัวต่อเนื่องจากเดือนก่อนที่หดตัวร้อยละ -7.0 เนื่องจากหน่วยงานหลักในการจัดเก็บภาษี ได้แก่ สำนักงานสรรพสามิตพื้นที่กำแพงเพชรจัดเก็บรายได้จากภาษีเครื่องดื่มลดลง ลดลงร้อยละ -35.2 ประกอบกับสำนักงานสรรพากรพื้นที่กำแพงเพชรจัดเก็บรายได้ภาษีเงินได้บุคคลธรรมดา ภาษีเงินได้นิติบุคคล ภาษีมูลค่าเพิ่ม และอากรแสตมป์ได้ลดลง

เครื่องชี้ภาคการคลัง	ปีงบประมาณ (FY) พ.ศ. 2563	ปีงบประมาณ พ.ศ. 2564 (FY)							
		Q1/FY2564	Q2/FY2564	Q3/FY2564	Q4/FY2564	ก.ค.	ส.ค.	ก.ย.	YTD (FY)
รายได้จัดเก็บ (ล้านบาท)	17,176.3	4,606.9	4,257.6	4,635.7	3,453.8	1,100.6	1,354.7	998.4	16,954.1
(%yoy)	11.4	-0.1	-15.7	119.3	-35.8	-54.4	-7.0	-33.8	-1.3
คัมตะทางเทียบกับประมาณการ(ล้านบาท)	1,286.5	n.a.	453.8	3,811.1	-67.2	-72.4	265.5	-125.9	2,632.2
ร้อยละคัมตะทางเทียบกับประมาณการ(%)	38.8	n.a.	11.9	842.6	-2.0	-6.2	24.4	-11.2	18.4
รายได้นำส่งคลัง (ล้านบาท)	355.0	82.4	66.5	62.5	13.4	15.2	15.9	13.4	255.8
(%yoy)	-49.4	10.4	-63.4	16.6	-1.4	98.2	-17.6	-26.3	-27.9
รายจ่ายรวม (ล้านบาท)	11,454.4	3,132.0	3,282.6	3,454.7	3,733.0	1,095.3	1,370.7	1,266.9	13,602.3
(%yoy)	-1.3	16.9	15.6	11.3	31.8	-0.8	23.8	136.7	18.8
ดุลเงินงบประมาณ (ล้านบาท)	-11,099.4	-3,049.6	-3,216.2	-3,392.3	-3,686.0	-1,080.1	-1,354.9	-1,251.0	13,344.0

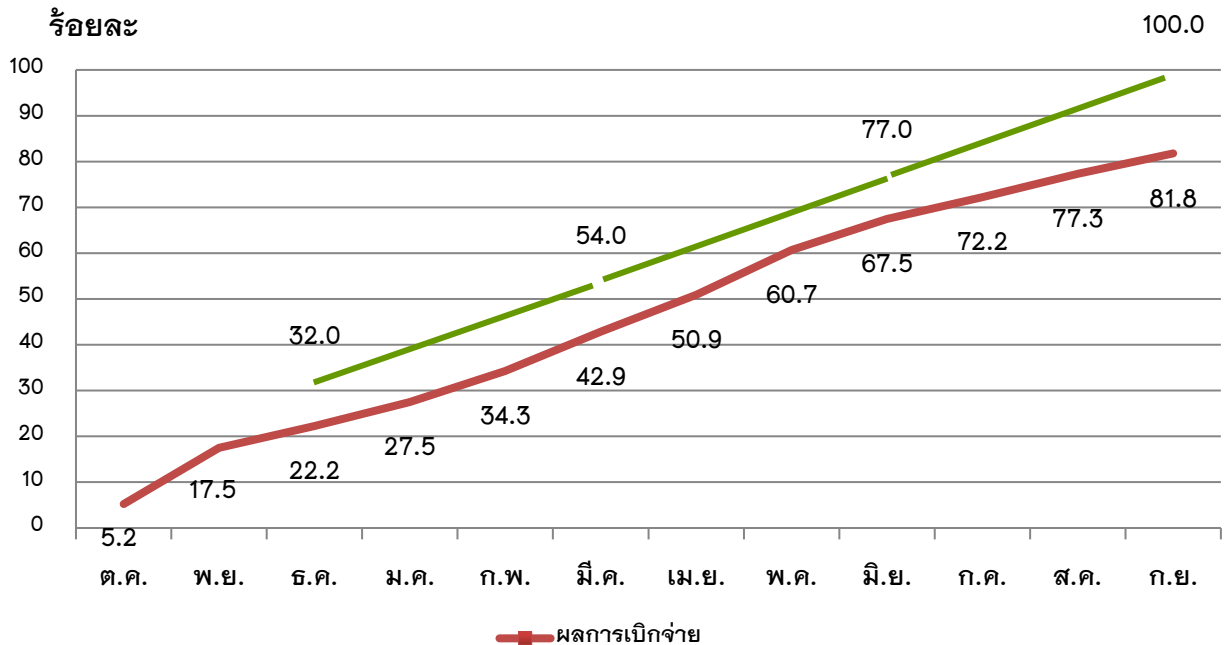
ผลการเบิกจ่ายงบประมาณ ประจำปีงบประมาณ พ.ศ. 2564
 ตั้งแต่ต้นปีงบประมาณจนถึงเดือนกันยายน 2564

หน่วย : ล้านบาท

รายการ	งบประมาณที่ได้รับจัดสรร	ผลการเบิกจ่ายจริง	ร้อยละการเบิกจ่าย	เป้าหมายการเบิกจ่าย (ร้อยละ)
1.รายจ่ายจริงปีงบประมาณปัจจุบัน	6,530.7	5,339.8	81.8	100.0
1.1 รายจ่ายประจำ	3,062.5	2,733.5	89.3	100.0
1.2 รายจ่ายลงทุน	3,468.2	2,606.3	75.1	100.0
2.รายจ่ายงบประมาณเหลือมือปี	1,028.5	1,011.9	98.4	-
2.1 ปีงบประมาณเหลือมือปี พ.ศ. 2563	1,028.5	1,011.9	98.4	-
2.2 ก่อนปีงบประมาณ พ.ศ. 2563	0.00	0.0	0.0	-
3.รวมการเบิกจ่าย (1+2)	7,559.2	6,351.7	84.0	-

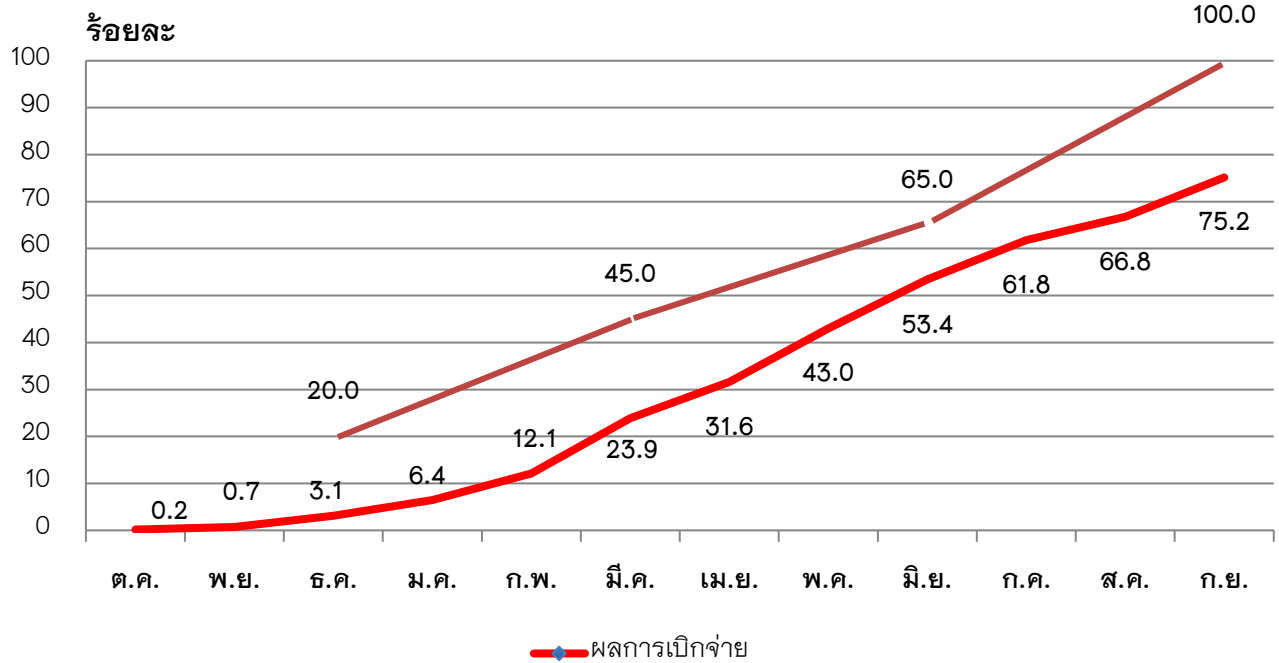
ที่มา : รายงาน MIS จากระบบบริหารการเงินการคลังภาครัฐแบบอิเล็กทรอนิกส์ (GFMIS)

กราฟผลการเบิกจ่ายงบประมาณภาพรวม ประจำปีงบประมาณ พ.ศ. 2564
 เทียบกับเป้าหมายการเบิกจ่าย
 ตั้งแต่ต้นปีงบประมาณจนถึงเดือนกันยายน 2564



ที่มา : รายงาน MIS จากระบบบริหารการเงินการคลังภาครัฐแบบอิเล็กทรอนิกส์ (GFMIS)

กราฟผลการเบิกจ่ายงบประมาณลงทุน ประจำปีงบประมาณ พ.ศ. 2564
 เทียบกับเป้าหมายการเบิกจ่าย
 สะสมตั้งแต่ต้นปีงบประมาณจนถึงเดือนกันยายน 2564



ที่มา : รายงาน MIS จากระบบบริหารการเงินการคลังภาครัฐแบบอิเล็กทรอนิกส์ (GFMS)

ผลการเบิกจ่ายงบลงทุนของหน่วยงานที่ได้รับงบประมาณจัดสรรตั้งแต่ 100 ล้านบาทขึ้นไป
 สะสมตั้งแต่ต้นปีงบประมาณจนถึงเดือนกันยายน 2564

หน่วย : ล้านบาท

ลำดับที่	หน่วยงาน	งบประมาณที่ได้รับจัดสรร	กอบนี้	ร้อยละการกอบนี้	ผลการเบิกจ่ายจริง	ร้อยละการเบิกจ่าย
1	สำนักงานส่งเสริมการปกครองส่วนท้องถิ่น	543.4	147.9	27.2	532.0	97.9
2	แขวงทางหลวงกำแพงเพชร	526.8	8.4	1.6	526.1	99.9
3	โครงการชลประทานกำแพงเพชร	518.0	114.7	22.1	477.2	92.1
4	แขวงทางหลวงชนบทกำแพงเพชร	439.0	0.0	0.0	406.5	92.6
5	สำนักชลประทานที่ 4	253.9	40.5	16.0	223.5	88.0
6	งบประมาณจังหวัดกำแพงเพชร	196.0	51.6	26.3	195.4	99.7
7	มหาวิทยาลัยราชภัฏกำแพงเพชร	149.0	40.4	27.1	148.8	99.9
	รวม	2,626.1	403.5	15.4	2,509.5	95.6

ที่มา : รายงาน MIS จากระบบบริหารการเงินการคลังภาครัฐแบบอิเล็กทรอนิกส์ (GFMS)

หน่วยงานที่มีรายจ่ายลงทุน วงเงินตั้งแต่ 100 ล้านบาทขึ้นไป จำนวน 7 หน่วยงาน ผลการเบิกจ่ายจริง 2,509.5 ล้านบาท คิดเป็นร้อยละ 95.6 ของงบรายจ่ายลงทุนที่ได้รับจัดสรรทั้งหมด

ผลการเบิกจ่ายงบประมาณของหน่วยงานที่ได้รับงบประมาณจัดสรรตั้งแต่ 10 ถึง 100 ล้านบาท
 สะสมตั้งแต่ต้นปีงบประมาณจนถึงเดือนกันยายน 2564

หน่วย : ล้านบาท

ลำดับ ที่	หน่วยงาน	งบประมาณที่ ได้รับจัดสรร	กอหน้	ร้อยละการ กอหน้	ผลการ เบิกจ่ายจริง	ร้อยละการ เบิกจ่าย
1	สำนักงานเขตพื้นที่การศึกษามัธยมศึกษา เขต 41	81.8	40.4	49.4	81.3	99.4
2	โรงพยาบาลกำแพงเพชร	77.1	30.5	40.0	77.1	100.0
3	สำนักงานสาธารณสุขจังหวัดกำแพงเพชร	70.7	40.0	56.6	70.5	99.7
4	สำนักงานเขตพื้นที่การศึกษาประถมศึกษากำแพงเพชร เขต 1	70.5	28.9	41.0	70.2	99.6
5	สำนักทรัพยากรน้ำบาดาล เขต 7 กำแพงเพชร	50.1	0.9	1.8	50.1	100.0
6	สำนักงานเขตพื้นที่การศึกษาประถมศึกษากำแพงเพชร เขต 2	48.1	8.2	17.0	48.1	100.0
7	ที่ทำการปกครองจังหวัดกำแพงเพชร	46.9	29.6	63.1	46.9	100.0
8	องค์การบริหารส่วนจังหวัดกำแพงเพชร	37.9	0.0	0.0	37.9	100.0
9	เทศบาลเมืองปางมะค่า	32.8	0.0	0.0	32.8	100.0
10	สำนักงานจังหวัดกำแพงเพชร	28.2	5.8	20.6	28.2	100.0
11	อุทยานประวัติศาสตร์กำแพงเพชร	22.1	0.0	0.0	22.1	100.0
12	สถานีพัฒนาที่ดินจังหวัดกำแพงเพชร	20.0	0.3	1.5	20.0	100.0
13	ศูนย์ป้องกันและบรรเทาสาธารณภัยเขต 8	17.9	1.7	9.5	17.9	100.0
14	เทศบาลเมืองหนองปลิง	14.1	11.3	80.1	14.1	100.0
15	สำนักงานพลังงานจังหวัดกำแพงเพชร	12.5	12.2	97.6	12.5	100.0
16	เทศบาลเมืองกำแพงเพชร	10.9	0.0	0.0	10.9	100.0
รวม		641.6	209.8	32.7	640.6	99.8

ที่มา : รายงาน MIS จากระบบบริหารการเงินการคลังภาครัฐแบบอิเล็กทรอนิกส์ (GFMS)

หน่วยงานที่มีรายจ่ายลงทุน วงเงินตั้งแต่ 10 ถึง 100 ล้านบาท จำนวน 16 หน่วยงาน ผลการเบิกจ่ายจริง 640.6 ล้านบาท คิดเป็นร้อยละ 99.8 ของงบรายจ่ายลงทุนที่ได้รับจัดสรรทั้งหมด

ผลการเบิกจ่ายตามโครงการนโยบายรัฐบาล

ประจำปีงบประมาณ พ.ศ. 2564

สะสมตั้งแต่ต้นปีงบประมาณจนถึงเดือนกันยายน 2564

หน่วย : ล้านบาท

ลำดับ ที่	โครงการ	งบประมาณที่ได้รับ การอนุมัติจัดสรร	ผลการ เบิกจ่าย	ร้อยละการ เบิกจ่าย
1	ค่าใช้จ่ายตามโครงการอันเนื่องมาจากพระราชดำริ	22.5	16.3	72.4
2	เงินสำรองจ่ายเพื่อกรณีฉุกเฉินหรือจำเป็น (พรบ.โอน 2563)	145.3	100.9	69.4

เครื่องชี้ภาวะเศรษฐกิจการคลังจังหวัด (Economic and Fiscal) รายเดือน

ตารางที่ 1 เครื่องชี้เศรษฐกิจจังหวัด

เครื่องชี้เศรษฐกิจจังหวัด	หน่วย	ปี 2563	ปี 2564						
			Q1	Q2	Q3	ก.ค.	ส.ค.	ก.ย.	YTD
ภาพรวมเศรษฐกิจจังหวัด	%yoy	0.2	-11.1	12.1	3.9	5.0	12.0	-4.8	0.2
เศรษฐกิจด้านอุปทาน	%yoy	-5.7	-19.4	16.0	16.4	17.1	25.4	7.5	-0.2
ดัชนีผลผลิตภาคเกษตรกรรม (โครงสร้างสัดส่วน 21.0%)	%yoy	-15.7	-29.4	46.4	239.3	300.4	344.7	159.2	10.7
ปริมาณข้าว	ตัน	825,006.0	99,478.0	103,788.0	542,816.0	314.0	219,260.0	323,242.0	746,085.0
	%yoy	-20.2	-3.7	66.3	98.6	-90.5	242.5	56.9	69.9
ปริมาณข้าวโพดเลี้ยงสัตว์	ตัน	109,103.0	39,032.0	21,603.0	24,728.0	791.0	6,193.0	17,744.0	85,363.0
	%yoy	-4.9	11.7	-4.2	191.3	100.0	502.4	137.9	29.4
ปริมาณมันสำปะหลัง	ตัน	1,949,647.0	1,909,120.0	643,538.0	26,843.0	14,658.0	5,173.0	7,012.0	2,579,801.0
	%yoy	-11.0	42.2	29.9	18.8	45.1	31.2	-18.1	38.6
ปริมาณอ้อยโรงงาน	ตัน	7,493,676.0	3,157,480.0	0.0	0.0	0.0	0.0	0.0	3,157,480.0
	%yoy	-23.8	-53.7	0.0	0.0	0.0	0.0	0.0	-54.9
จำนวนอาชญาบัตรสุกร	ตัว	75,824	21,625	35,975	83,500	27,500	28,500	27,500	141,100
	%yoy	9.7	19.4	90.7	348.8	321.1	406.7	326.4	153.9
ดัชนีผลผลิตภาคอุตสาหกรรม (โครงสร้างสัดส่วน 48.0%)	%yoy	-11.8	-2.5	3.1	10.2	12.0	15.3	3.4	3.7
ปริมาณการผลิตหินรวม	เมตริกตัน	508,184.4	136,463.9	147,322.9	350,401.3	136,709.1	117,989.0	95,703.2	634,188.1
	%yoy	-42.8	21.1	52.2	101.7	148.7	117.5	47.1	65.5
การใช้ไฟฟ้าอุตสาหกรรม	ล้าน kwh	481.8	120.5	119.1	124.6	39.6	43.4	41.7	364.4
	%yoy	-9.0	-2.9	5.2	6.6	6.1	7.1	6.4	2.8
จำนวนโรงงานอุตสาหกรรม	แห่ง	744	607	613	615	614	615	615	615
	%yoy	3.2	-17.1	-16.7	-16.6	-16.6	-16.6	-16.6	-16.6
ปริมาณการผลิตเครื่องตี		368.4	90.5	100.6	73.5	23.4	29.3	20.8	224.2
	%yoy	1.5	-15.3	146.9	-38.8	-58.8	-5.3	-35.7	-16.2
ปริมาณไฟฟ้าพลังงานแสงอาทิตย์		66.1	17.2	16.9	15.1	4.8	5.4	4.9	49.2
	%yoy	-10.1	1.4	-0.3	-8.1	-21.1	7.0	-7.3	-2.2
ดัชนีผลผลิตภาคบริการ (โครงสร้างสัดส่วน 31.0%)	%yoy	2.8	-19.5	17.9	-12.4	-7.0	-6.3	-23.4	-7.0
การใช้ไฟฟ้าภาคบริการ	ล้าน kwh	5.2	1.1	1.3	1.2	0.4	0.4	0.4	3.7
	%yoy	-7.4	-17.3	15.1	-17.8	-17.2	-9.6	-25.9	-8.2
จำนวนนักท่องเที่ยว	ราย	420,632	93,532	32,810	46,883	2,219	11,267	33,397	173,225
	%yoy	-31.7	-37.6	240.1	-56.9	-94.3	-68.6	-1.8	-35.4
รายได้ดอกเบี้ยรับของธนาคารพาณิชย์	ล้านบาท	25,361.4	6,396.6	6,384.6	6,363.3	2,105.1	2,136.8	2,212.4	19,144.5
	%yoy	-0.8	-0.1	1.5	1.1	3.6	2.9	0.6	1.1
ยอดขายธุรกิจการค้าส่งค้าปลีก	ล้านบาท	218,945.7	57,038.8	56,959.7	44,146.0	15,064.9	16,257.2	12,824.0	158,144.5
	%yoy	1.7	-12.6	30.2	-19.4	-12.8	-12.5	-32.1	-3.4
รายได้ค่าเช่าอสังหาริมทรัพย์	บาท	6,081,315.0	1,234,884.0	1,029,704.0	1,035,931.0	377,304.0	384,308.0	274,319.0	3,300,519.0
	%yoy	20.5	-57.1	-10.1	7.9	18.6	26.7	-19.0	-33.8
เศรษฐกิจด้านอุปสงค์		5.2	-2.4	9.5	-4.4	-2.9	3.2	-12.9	0.6
ดัชนีการบริโภคภาคเอกชน	%yoy	7.0	-11.2	23.9	-18.3	-11.6	-12.3	-30.5	-3.8

เครื่องใช้เศรษฐกิจจังหวัด	หน่วย	ปี 2563	ปี 2564						
			Q1	Q2	Q3	ก.ค.	ส.ค.	ก.ย.	YTD
จำนวนรถยนต์นั่งจดทะเบียนใหม่	คัน	2,160	855	576	444	178	131	135	1,875
	%yoy	-14.5	6.9	22.8	-9.9	7.9	-21.1	-16.7	6.4
จำนวนรถจักรยานยนต์จดทะเบียนใหม่	คัน	10,258	3,079	3,122	2,013	725	634	654	8,214
	%yoy	-16.0	5.7	43.7	-28.1	-34.4	-24.8	-23.3	4.2
ปริมาณการใช้ไฟฟ้าของครัวเรือน	ล้าน kwh	393.4	83.1	119.4	111.3	38.7	37.7	34.9	318.8
	%yoy	9.6	-1.4	2.0	4.3	2.4	8.2	2.4	1.9
ภาษีมูลค่าเพิ่มหมวดค้าปลีก	ล้านบาท	2,064.2	533.1	532.3	412.6	140.8	151.9	119.9	1,478.0
	%yoy	8.3	-12.6	24.7	-19.4	-12.8	-12.5	-32.1	-4.5
ดัชนีการลงทุนภาคเอกชน	%yoy	-0.9	1.6	0.1	1.6	2.1	1.2	1.4	1.1
สินเชื่อเพื่อการลงทุน	ล้านบาท	22,468.8	22,100.4	22,024.9	22,107.0	22,014.1	22,204.4	22,107.0	22,107.0
	%yoy	1.1	1.0	0.6	0.1	0.9	1.3	0.1	0.1
พื้นที่ได้รับอนุญาตก่อสร้างรวม	ตรม.	33,777	6,414	11,843	4,427	1,569	2,377	481	22,684
	%yoy	7.5	-32.4	151.1	-47.9	-34.5	8.6	-87.7	-0.1
จำนวนรถยนต์พาณิชย์ที่จดทะเบียนใหม่	คัน	221	85	89	66	25	23	18	240
	%yoy	-30.1	80.9	23.6	34.7	108.3	53.3	-18.2	42.9
ทุนธุรกิจจดทะเบียนใหม่	ล้านบาท	261.8	117.3	114.0	130.4	47.2	29.0	54.2	361.6
	%yoy	-47.0	22.3	107.9	95.6	214.7	-11.4	186.5	66.4
ดัชนีการใช้จ่ายภาครัฐ	%yoy	13.2	5.2	7.9	4.0	0.2	27.3	-11.5	5.6
รายจ่ายประจำ	ล้านบาท	10,727.4	2,659.5	2,513.3	2,757.7	823.9	1,056.9	876.9	7,930.5
	%yoy	14.2	-2.6	4.7	3.5	9.7	30.7	-9.8	3.5
รายจ่ายลงทุน	ล้านบาท	2,105.0	623.2	941.4	975.2	271.4	313.8	390.0	2,539.8
	%yoy	2.4	470.1	33.8	-20.4	-38.3	5.2	-20.0	24.6
รายได้ (Income)									
ดัชนีรายได้เกษตรกร	%yoy	-12.9	-18.1	54.6	244.5	310.4	375.8	154.6	21.6
ดัชนีผลผลิตภาคเกษตรกรรม	%yoy	-15.7	-29.4	46.4	239.3	300.4	344.7	159.2	10.7
ดัชนีราคาสินค้าเกษตรกรรม	%yoy	5.7	14.8	5.8	2.5	2.5	7.0	-1.8	7.7
ด้านการเงิน									
เงินฝากรวม	ล้านบาท	53,802.1	55,262.9	54,118.2	53,824.0	53,340.5	53,457.3	53,824.0	53,824.0
	%yoy	12.5	11.1	4.1	4.6	3.6	4.3	4.6	4.6
สินเชื่อรวม	ล้านบาท	74,896.1	73,668.0	73,416.3	73,689.8	73,380.5	73,689.8	73,689.8	73,689.8
	%yoy	1.1	1.0	0.6	0.1	0.9	0.1	0.1	0.1
ด้านเสถียรภาพเศรษฐกิจ(Stability)									
ดัชนีราคาผู้บริโภคทั่วไป		99.2	99.3	100.3	100.5	100.2	100.1	101.1	100.0
(อัตราเงินเฟ้อทั่วไป)	%yoy	-0.7	-0.5	2.2	1.0	0.7	0.4	1.8	0.9
-อาหารและเครื่องดื่ม	%yoy	2.2	0.9	0.8	-1.3	-1.3	-2.0	-0.5	0.2
-ไม่ใช่อาหารและเครื่องดื่ม	%yoy	-2.7	-1.2	3.4	3.0	2.6	2.5	3.9	1.7
ดัชนีราคาผู้บริโภคพื้นฐาน		100.6	100.8	101.0	101.3	100.4	101.2	101.3	101.0
(อัตราเงินเฟ้อพื้นฐาน)	%yoy	0.6	0.2	0.5	0.7	0.7	0.5	0.8	0.4
ดัชนีราคาสินค้า		99.7	99.4	101.4	102.6	102.2	102.7	103.0	101.2
(อัตราการเปลี่ยนแปลง)	%yoy	-1.8	-1.5	3.0	2.8	2.7	2.7	3.0	1.4
การจ้างงาน (Employment)	คน	411,351	413,224	413,148	412,785	418,411	411,024	408,921	413,052
	%yoy	-0.3	1.3	1.6	-1.2	-0.5	-1.3	-1.8	0.6

ตารางที่ 2 เครื่องชี้การคลัง

หน่วย : ล้านบาท

เครื่องชี้การคลัง	ปีงบประมาณ (FY) พ.ศ. 2563	ปีงบประมาณ (FY) พ.ศ. 2564							
		Q1FY2564	Q2FY2564	Q3FY2564	Q4FY2564	ก.ค.	ส.ค.	ก.ย.	YTD (FY)
รายได้จัดเก็บ	17,176.3	4,606.9	4,257.6	4,635.7	3,453.8	1,100.6	1,354.7	998.4	16,954.1
	11.4	-0.1	-15.7	119.3	-35.8	-54.4	-7.0	-33.8	-1.3
สรรพากรพื้นที่	2,626.7	630.6	708.8	693.8	555.3	179.9	201.3	174.2	2,588.4
	4.8	-3.6	-7.9	31.6	-17.9	-9.9	-15.6	-26.7	-1.5
สรรพสามิตพื้นที่	14,214.3	3,895.9	3,497.2	3,882.4	2,855.1	905.1	1,139.0	811.1	14,130.7
	11.4	-0.4	-15.0	153.3	-38.6	-58.9	-5.0	-35.2	-0.6
ธนาภิษพื้นที่	8.1	1.7	1.8	1.9	1.5	0.5	0.6	0.4	6.9
	22.4	16.3	-54.7	18.6	38.4	37.9	67.7	11.4	-15.0
ขนส่งจังหวัดแพงเพชร	21.5	1.1	0.5	0.8	4.2	0.1	2.2	2.0	6.6
	110.2	-80.0	-94.2	-77.4	-2.1	-95.4	119.8	-2.8	-69.3
ที่ดินจังหวัดแพงเพชร	50.0	10.3	18.3	18.0	14.7	3.8	6.2	4.7	61.3
	-15.3	-3.3	-3.8	145.6	12.8	-42.6	80.4	58.0	22.5
หน่วยงานอื่น	255.7	67.3	31.1	38.9	22.9	11.3	5.5	6.1	160.2
	93.1	29.4	-76.9	10.8	-33.1	62.2	-63.1	-50.9	-37.3
รายได้นำส่งคลัง	355.0	82.4	66.5	62.5	44.5	15.2	15.9	13.4	255.8
	-49.4	10.4	-63.4	16.6	-1.4	98.2	-17.6	-26.3	-27.9
รายจ่ายเงินงบประมาณรวม	11,454.4	3,132.0	3,282.6	3,454.7	3,732.9	1,095.3	1,370.7	1,266.9	13,602.3
	-1.3	16.9	15.6	11.3	31.8	-8.0	23.8	136.7	18.8
ดุลงบประมาณ	-11,099.4	-3,049.6	-3,216.2	-3,392.3	-3,688.4	-1,080.1	-1,354.9	-1,253.4	-13,346.5

ที่มา: สำนักงานสรรพสามิตพื้นที่กำแพงเพชร, สำนักงานธนาภิษพื้นที่กำแพงเพชร, สำนักงานสรรพากรพื้นที่กำแพงเพชร, สำนักงานเกษตรจังหวัดกำแพงเพชร, สำนักงานปศุสัตว์จังหวัดกำแพงเพชร, สำนักงานอุตสาหกรรมจังหวัดกำแพงเพชร, สำนักงานขนส่งจังหวัดกำแพงเพชร, สำนักงานพาณิชย์จังหวัดกำแพงเพชร, สำนักงานที่ดินจังหวัดกำแพงเพชร, สำนักงานประกันสังคมจังหวัดกำแพงเพชร, สำนักงานการไฟฟ้าส่วนภูมิภาคจังหวัดกำแพงเพชร, ธนาคารออมสินเขตกำแพงเพชร, ธนาคารเพื่อการเกษตรและสหกรณ์การเกษตรจังหวัดกำแพงเพชร, ธนาคารอาคารสงเคราะห์สาขากำแพงเพชร, ธนาคารแห่งประเทศไทย, เทศบาลเมืองกำแพงเพชร, สำนักงานการท่องเที่ยวและกีฬาจังหวัดกำแพงเพชร, สำนักงานสถิติจังหวัดกำแพงเพชร, สำนักงานจัดหางานจังหวัดกำแพงเพชร, หัวหน้าอุทยานแห่งชาติแม่วังก, หัวหน้าอุทยานแห่งชาติคลองลาน, หัวหน้าอุทยานแห่งชาติคลองวังเจ้า, หัวหน้าเขตรักษาพันธุ์สัตว์ป่าเขาสนามเพรียง, หัวหน้าพิพิธภัณฑสถานแห่งชาติกำแพงเพชร, หัวหน้าอุทยานประวัติศาสตร์กำแพงเพชร, นายกองค้การบริหารส่วนจังหวัดกำแพงเพชร

หมายเหตุ: 1. YTD :Year To Date หมายถึง ข้อมูลสะสมปฏิทินตั้งแต่เดือนมกราคมถึงเดือนปัจจุบันของรายงาน

2. %yoy: (%Year On Year) หมายถึง อัตราการเปลี่ยนแปลงของข้อมูลในช่วงเวลาเดียวกันของปีปัจจุบันกับปีก่อนหน้า เพื่อดูว่ามีกาเติบโตหรือการชะลอลดตัวมากน้อยเพียงใด
3. Q1/FY 64 หมายถึง ข้อมูลสะสมไตรมาส 1/64 ตั้งแต่เดือนตุลาคม - ธันวาคม 2563
4. Q2/FY 64 หมายถึง ข้อมูลสะสมไตรมาส 2/64 ตั้งแต่เดือนมกราคม - มีนาคม 2564
5. Q3/FY 64 หมายถึง ข้อมูลสะสมไตรมาส 3/64 ตั้งแต่เดือนเมษายน - มิถุนายน 2564
6. Q4/FY 64 หมายถึง ข้อมูลสะสมไตรมาส 4/64 ตั้งแต่เดือนกรกฎาคม - กันยายน 2564
7. YTD/FY :Year To Date (Fiscal Year) หมายถึง ข้อมูลสะสมตั้งแต่ต้นปีงบประมาณถึงเดือนปัจจุบันของรายงาน